



## Uživatelský manuál - CZ

### IN 5375 Koloběžka JD BUG Progipo (MS108)



Přečtěte a uschovejte tento manuál

**DŮLEŽITÁ ZPRÁVA PRO RODIČE:** Manuál obsahuje důležité informace. Z bezpečnostních důvodů je nezbytné, abyste srozuměli s pokyny uvedenými v manuálu Vaše dítě a ujistili se, že jim rozumí. Obeznamte s bezpečnostními pokyny všechny děti, které budou výrobek používat, a pravidelně kontrolujte jejich znalost těchto pokynů. Z bezpečnostních důvodů provádějte pravidelné kontroly stavu koloběžky a nezanedbávejte její údržbu.



### **VŠEOBECNÁ UPOZORNĚNÍ:**

Jízda na koloběžce může být riskantní. Koloběžka je určena k jízdě, při jejím používání může tedy nastat nebezpečná situace nebo může dojít k pádu. V těchto případech může dojít k vážným úrazům či úmrtí. **JÍZDA NA KOLOBĚŽCE SE NELIŠÍ OD JÍZDY NA JAKÉMKOLIV JINÉM DOPRAVNÍM PROSTŘEDKU, MŮŽE BÝT RISKANTNÍ A MŮŽE PŘI NÍ DOJÍT K VÁŽNÝM ZRANĚNÍM ČI ÚMRTÍ, I PŘI DODRŽOVÁNÍ VŠECH BEZPEČNOSTNÍCH POKYNUŮ.**

- Vždy používejte ochrannou výbavu – helmu, rukavice, chrániče kolen, loktů a zápěstí. Doporučujeme používat triko s dlouhými rukávy, kalhoty s dlouhými nohavicemi a šněrovací sportovní obuv. Nejezděte naboso nebo v otevřené obuvi. Dávejte pozor, aby se tkaničky nezamotaly do koleček.
- Koloběžku používejte pouze na rovném, suchém a hladkém povrchu bez jakýchkoliv překážek, kamení, nebo šterku.
- Nejezděte na koloběžce za snížené viditelnosti (v noci či šeru), nebo za vlhkého či mrazivého počasí.
- Varování! Jelikož koloběžka obsahuje malé části, není vhodná pro děti do 3 let.
- Vyhýbejte se mokřým plochám, písku, šterku, zpomalovacím prahům, a dalším překážkám, které by mohly způsobit zablokování předního kolečka. Obzvláště nebezpečné je přejíždět přes zpomalovací prahy, proto se jim vždy raději vyhněte.
- Měli byste používat ochrannou výbavu.
- Certifikát: EN71 + EN14619
- Maximální hmotnost uživatele: 100 kg
- Pokud koloběžku používají děti, musí skládání/rozkládání provádět pouze dospělá osoba.
- Tato koloběžka není určena dětem mladším 8 let. Děti mohou na koloběžce jezdit pouze za dozoru dospělé osoby.
- Nejezděte na silnicích pro motorová vozidla a dávejte pozor na okolní chodce, cyklisty, skateboardisty a koloběžkáře. Koloběžku používejte pouze na bezpečných místech bez jakýchkoliv překážek, bezpečnost můžou ohrozit sloupy, obrubníky, hydranty, zaparkovaná vozidla a okolní dopravní prostředky.



### **VAROVÁNÍ:**

**POKUD SE NEBUDETE ŘÍDIT ZDRAVÝM ROZUMEM A NEUPOSLECHNETE BEZPEČNOSTNÍ UPOZORNĚNÍ, ZVÝŠÍ SE RIZIKO VZNIKU VÁŽNÉHO ÚRAZU. KOLOBĚŽKU POUŽÍVEJTE NA VLASTNÍ NEBEZPEČÍ A DODRŽUJTE VŠECHNY BEZPEČNOSTNÍ POKYNY TÝKAJÍCÍ SE ZACHÁZENÍ S VÝROBKEM. BUĎTE OPATRNÍ.**

- Přečtěte si celý manuál a používejte brzdu správným způsobem. Nesahejte po zabrzdění na zadní blatník, během brzdění se zahřívá. Provádějte údržbu ložisek. Provádějte pravidelné údržby a kontrolujte, zda nedošlo k poškození matic a šroubů. Opotřebované a poškozené díly je třeba ihned vyměnit. Rodiče či osoby provádějící dozor nesou zodpovědnost za to, aby bylo dítě obeznámeno se správným způsobem brzdění.



## VAROVÁNÍ:

PŘED KAŽDOU JÍZDOU ZKONTROLUJTE STAV KOLOBĚŽKY. Prováděním kontrol stavu koloběžky a správnou údržbou snížíte riziko úrazů. Před každou jízdou zkontrolujte stav koloběžky a provádějte pravidelně údržbu.



## VAROVÁNÍ:

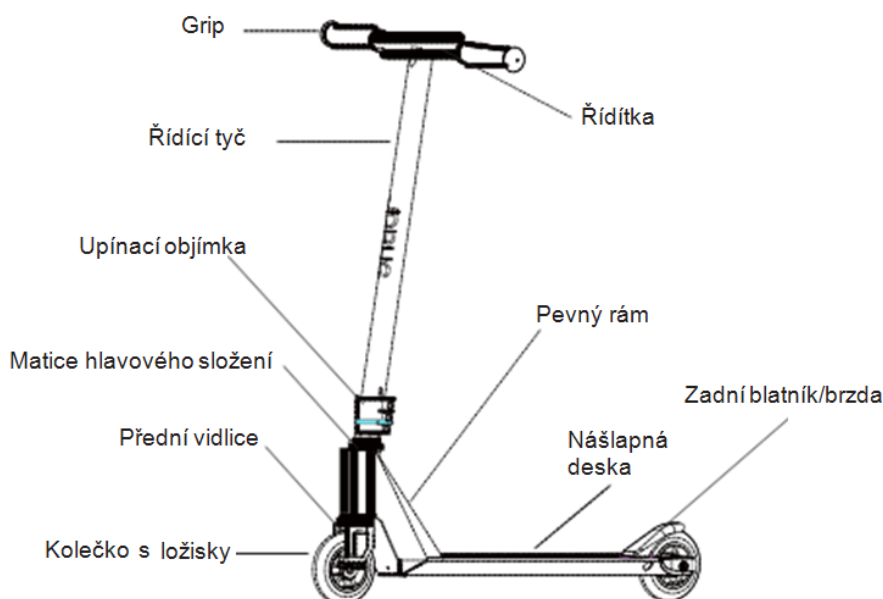
Dodané příslušenství je kompatibilní s rámem, vidlicí a ostatními díly. Příslušenství od jiných výrobců nemusí být kompatibilní. Jakékoliv úpravy koloběžky mohou snížit bezpečnost jejího používání. O výměně či úpravě jakéhokoliv dílu se poraďte s prodejcem.



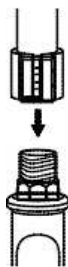
## VAROVÁNÍ:

PŘI JÍZDĚ NA KOLOBĚŽCE SE ŘÍDTE MÍSTNÍMI PRAVIDLY. Zjistěte si místní předpisy a vyhlášky týkající se jízdy na koloběžce – kde a za jakých podmínek ji můžete používat. Někdy může být nařízeno používání ochranné helmy.

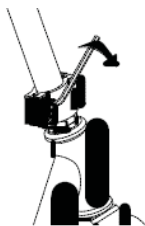
## Stavba koloběžky



## Sestavení



Povolte upínací objímku a posuňte ji směrem nahoru na řídicí tyč. Našroubujte řídicí tyč ve směru hodinových ručiček na přední vidlici.

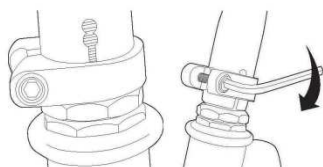


Koloběžku seřídte tak, aby bylo přední kolečko ve směru jízdy, řídítka kolmá na přední kolečko a logo JD Bug směřovalo dopředu, poté přitáhněte upínací objímku.

## Kontrola před jízdou

### Upínací objímka

Pomocí vhodného imbusového klíče zkontrolujte, zda je šroub objímky řádně přitažen (krouticí moment: 30-60 lbf.in). Objímka byla již řádně přitažena při výrobě koloběžky, ale během dopravy a manipulace mohlo dojít k povolení šroubu.



**VAROVÁNÍ!** Výrobek obsahuje malé části. Hrozí riziko jejich spolknutí.

## PŘI JÍZDĚ NA KOLOBĚŽCE BUĎTE OPATRNÍ A ŘÍĎTE SE ZDRAVÝM ROZUMEM.



**VAROVÁNÍ.** Je třeba používat ochrannou výbavu. Není určeno k jízdě v dopravním provozu. Koloběžku může sestavovat pouze dospělá osoba . Není určeno k jízdě po prudkých kopcích . Používejte všechny nezbytné chrániče . Všechny šrouby musí být řádně přitaženy . Okolní prostředí musí být pro jízdu na koloběžce bezpečné . Děti mohou na koloběžce jezdit pouze za dozoru dospělé osoby.

**Maximální hmotnost uživatele: 100 kg**

**Nevhodné pro děti do 8 let.**

**Certifikát: EN71 + EN14619**

## **Záruční podmínky, reklamace**

### **Všeobecná ustanovení a vymezení pojmů**

Tyto záruční podmínky a reklamační řád upravují podmínky a rozsah záruky poskytované prodávajícím na zboží dodávané kupujícím, jakož i postup při vyřizování reklamačních nároků uplatněných kupujícím na dodané zboží. Záruční podmínky a reklamační řád se řídí příslušnými ustanoveními zákona č. 40/1964 Sb., Občanský zákoník, zákona č. 513/1991 Sb., Obchodní zákoník, a zákona č. 634/1992 Sb., Zákon o ochraně spotřebitele, ve znění pozdějších předpisů, a to i ve věcech těmito záručními podmínkami a reklamačním řádem nezmiňovaných.

Prodávajícím je společnost SEVEN SPORT s.r.o. se sídlem Bořivojova 35/878, 13000 Praha, I.Č. 26847264, zapsaná v obchodním rejstříku, vedeném Krajským soudem v Praze oddíl C, vložka 116888.

Vzhledem k platné právní úpravě se rozlišuje kupující, který je spotřebitelem a kupující, který spotřebitelem není.

„Kupující spotřebitel“ nebo jen „spotřebitel“ je osoba, která při uzavírání a plnění smlouvy nejedná v rámci své obchodní nebo jiné podnikatelské činnosti.

„Kupující, který není „spotřebitel“, je podnikatel, který nakupuje výrobky či užívá služby za účelem svého podnikání s těmito výrobky nebo službami. Tento kupující se řídí rámcovou kupní smlouvou a obchodními podmínkami v rozsahu, které se ho týkají a obchodním zákoníkem.

Tyto záruční podmínky a reklamační řád jsou nedílnou součástí každé kupní smlouvy uzavřené mezi prodávajícím a kupujícím. Záruční podmínky a reklamační řád jsou platné a závazné, pokud v kupní smlouvě či v dodatku v této smlouvě či jiné písemné dohodě nebude stranami dohodnuto jinak.

### **Záruční podmínky**

#### **Záruční doba**

Prodávající poskytuje kupujícím záruku za jakost zboží v délce 24 měsíců, pokud ze záručního listu, faktury ke zboží, dodacího listu, příp. jiného dokladu ke zboží nevyplývá odlišná délka záruční doby poskytovaná prodávajícím. Zákonná délka záruky poskytovaná spotřebiteli není tímto dotčena.

Zárukou za jakost přejímá prodávající závazek, že dodané zboží bude po určitou dobu způsobilé pro použití k obvyklému, příp. smluvenému účelu a že si zachová obvyklé, příp. smluvené vlastnosti.

#### **Záruční podmínky se nevztahují na závady vzniklé:**

zaviněním uživatele tj. poškození výrobku neodbornou reparací, nesprávnou montáží

nesprávnou údržbou

mechanickým poškozením

opotřebením dílů při běžném používání (např. gumové a plastové části, pohyblivé mechanismy, atd.)

neodvratnou událostí, živelnou pohromou

neodbornými zásahy

nesprávným zacházením, či nevhodným umístěním, vlivem nízké nebo vysoké teploty, působením vody, neúměrným tlakem a nárazy, úmyslně pozměněným designem, tvarem nebo rozměry

## Reklamační řád

### Postup při reklamaci vady zboží

Kupující je povinen zboží, dodané prodávajícím prohlédnout co nejdříve po přechodu nebezpečí škody na zboží, resp. po jeho dodání. Prohlídku musí kupující provést tak, aby zjistil všechny vady, které je možné při přiměřené odborné prohlídce zjistit.

Při reklamaci zboží je kupující povinen na žádost prodávajícího prokázat nákup a oprávněnost reklamace fakturou nebo dodacím listem s uvedeným výrobním (sériovým) číslem, případně týmiž doklady bez sériového čísla. Neprokáže-li kupující oprávněnost reklamace těmito doklady, má prodávající právo reklamaci odmítnout.

Pokud kupující oznámí závadu, na kterou se nevztahuje záruka (např. nebyly splněny podmínky záruky, závada byla nahlášena omylem apod.), je prodávající oprávněn požadovat plnou úhradu nákladů, které vznikly v souvislosti s odstraňováním závady takto oznámené kupujícím. Kalkulace servisního zásahu bude v tomto případě vycházet z platného ceníku pracovních výkonů a nákladů na dopravu.

Pokud prodávající zjistí (testováním), že reklamovaný výrobek není vadný, považuje se reklamace za neoprávněnou. Proávající si vyhrazuje právo požadovat úhradu nákladu, které vznikly v souvislosti s neoprávněnou reklamací.

V případě, že kupující reklamuje vady zboží, na které se vztahuje záruka podle platných záručních podmínek prodávajícího, provede prodávající odstranění vady formou opravy, případně výměny vadného dílu nebo zařízení za bezvadné. Proávající je se souhlasem kupujícího oprávněn dodat výměnou za vadné zboží jiné zboží plně funkčně kompatibilní, ale minimálně stejných nebo lepších technických parametrů. Volba ohledně způsobu vyřízení reklamace dle tohoto odstavce náleží prodávajícímu.

Proávající vyřídí reklamaci nejpozději do 30 dnů od doručení vadného zboží, pokud nebude dohodnuta lhůta delší. Za den vyřízení se považuje den, kdy bylo opravené nebo vyměněné zboží předáno kupujícímu. Není-li prodávající s ohledem na charakter vady schopen vyřídit reklamaci v uvedené lhůtě, dohodne s kupujícím náhradní řešení. Pokud k takové dohodě nedojde, je prodávající povinen poskytnout kupujícímu finanční náhradu formou dobropisu.

**SEVEN SPORT, s. r. o.**

Bořivojova 35/878 130 00 Praha 3, ČR IČO: 268 47 264, DIČ: CZ26847264  
Objednávky: +420 556 300 970, [objednavky@insportline.cz](mailto:objednavky@insportline.cz)  
Reklamacie: +420 556 770 190, mobil: +420 604 853 019, [reklamacie@insportline.cz](mailto:reklamacie@insportline.cz)  
Servis: +420 556 770 190, mobil: +420 604 853 019, [servis@insportline.cz](mailto:servis@insportline.cz)  
Fax: +420 556 770 192, (servis +420 556 770 191)  
Web: [www.insportline.cz](http://www.insportline.cz), [www.worker.cz](http://www.worker.cz), [www.worker-moto.cz](http://www.worker-moto.cz)

**Zastoupení pro Slovensko:**

**INSPORTLINE, s.r.o.**, Bratislavská 36, 911 05 Trenčín, IČO: 36311723, DIČ: SK2020177082  
Objednávky: +421(0)326 526 701, +421(0)917 649 192, [objednavky@insportline.sk](mailto:objednavky@insportline.sk)  
Reklamacie: +421(0)326 526 701, +421(0)918 408 519, [reklamacie@insportline.sk](mailto:reklamacie@insportline.sk)  
Fax: +421(0)326 526 705  
Web: [www.insportline.sk](http://www.insportline.sk), [www.worker.sk](http://www.worker.sk), [www.worker-moto.sk](http://www.worker-moto.sk)

Datum prodeje:

Razítko a podpis prodejce: