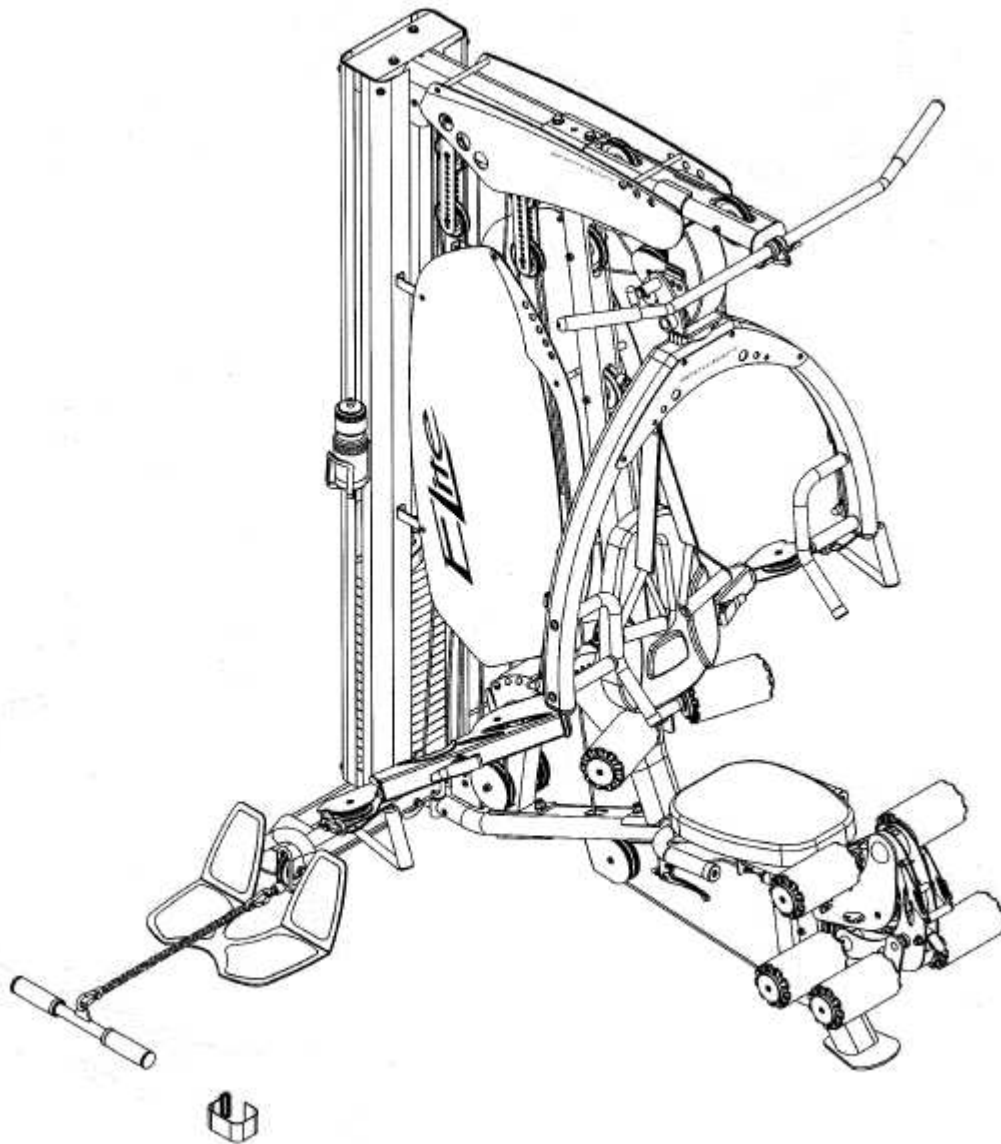


BODYCRAFT

UŽIVATELSKÝ MANUÁL – CZ

IN 7376 Multifunkční posilovací věž Body Craft Elite



OBSAH

ÚVODNÍ INFORMACE	3
DŮLEŽITÁ BEZPEČNOSTNÍ UPOZORNĚNÍ	3
SCHÉMA.....	4
ILUSTROVANÝ PŘEHLED DÍLŮ	5
SEZNAM DÍLŮ.....	7
MONTÁŽ	12
KROK 1: MONTÁŽ HLAVNÍHO RÁMU	12
KROK 2: MONTÁŽ HORNÍHO RÁMU A ZÁVAŽÍ	13
KROK 3: MONTÁŽ VODÍCÍCH RAMEN	14
KROK 5: MONTÁŽ HORNÍHO RAMENA.....	17
KROK 6: MONTÁŽ ZÁDOVÉ OPĚRY A PĚNOVÝCH VÁLEČKŮ	18
KROK 7: INSTALACE HORNÍHO LANKA	19
KROK 8: INSTALACE LANKA BŘIŠNÍHO POSILOVAČE.....	21
KROK 9: INSTALACE LANKA PŘEDNÍHO RAMENA	22
KROK 10: INSTALACE SPOJOVACÍHO LANKA	23
KROK 11: INSTALACE VODÍCÍHO LANKA.....	24
KROK 12: INSTALACE SPODNÍHO LANKA	25
KROK 13: UPEVNĚNÍ CHRÁNIČŮ ZÁVAŽÍ.....	26
KROK 14: MONTÁŽ PŘÍSLUŠENSTVÍ	28
SEŘÍZENÍ DÉLKY LANEK U POSILOVACÍ VĚŽE ELITE GYM	29
ZÁRUČNÍ PODMÍNKY, REKLAMACE.....	31

MÁTE DOTAZ?

Pro nás, dodavatele vysoce kvalitních fitness strojů pro domácí použití, je naprostá spokojenost zákazníka tím nejdůležitějším. Pokud se chcete dotázat na chybějící či poškozený díl nebo máte jakékoliv jiné otázky, zcela jistě vám pomůže některé ze servisních center našich autorizovaných dodavatelů nebo se můžete obrátit přímo na oddělení péče o zákazníka na našem ústředí. V případě dotazů či jakýchkoliv nejasností zavolejte svému prodejci nebo společnosti BodyCraft na číslo 800-990-5556 (provozní hodiny: 9:00 – 15:00) a naši kvalifikovaní servisní technici vám bezplatně ihned poskytnou potřebné informace.

Bodycraft je divizí společnosti Recreation Supply Inc.

P.O. BOX 181

Sunbury, OH 43074

ÚVODNÍ INFORMACE

Blahopřejeme a děkujeme, že jste se rozhodli zakoupit multifunkční posilovací věž **Bodycraft Elite**. Přístroj **Bodycraft Elite** nabízí pestrou paletu cviků, pomocí kterých lze procvičit všechny hlavní svalové partie.

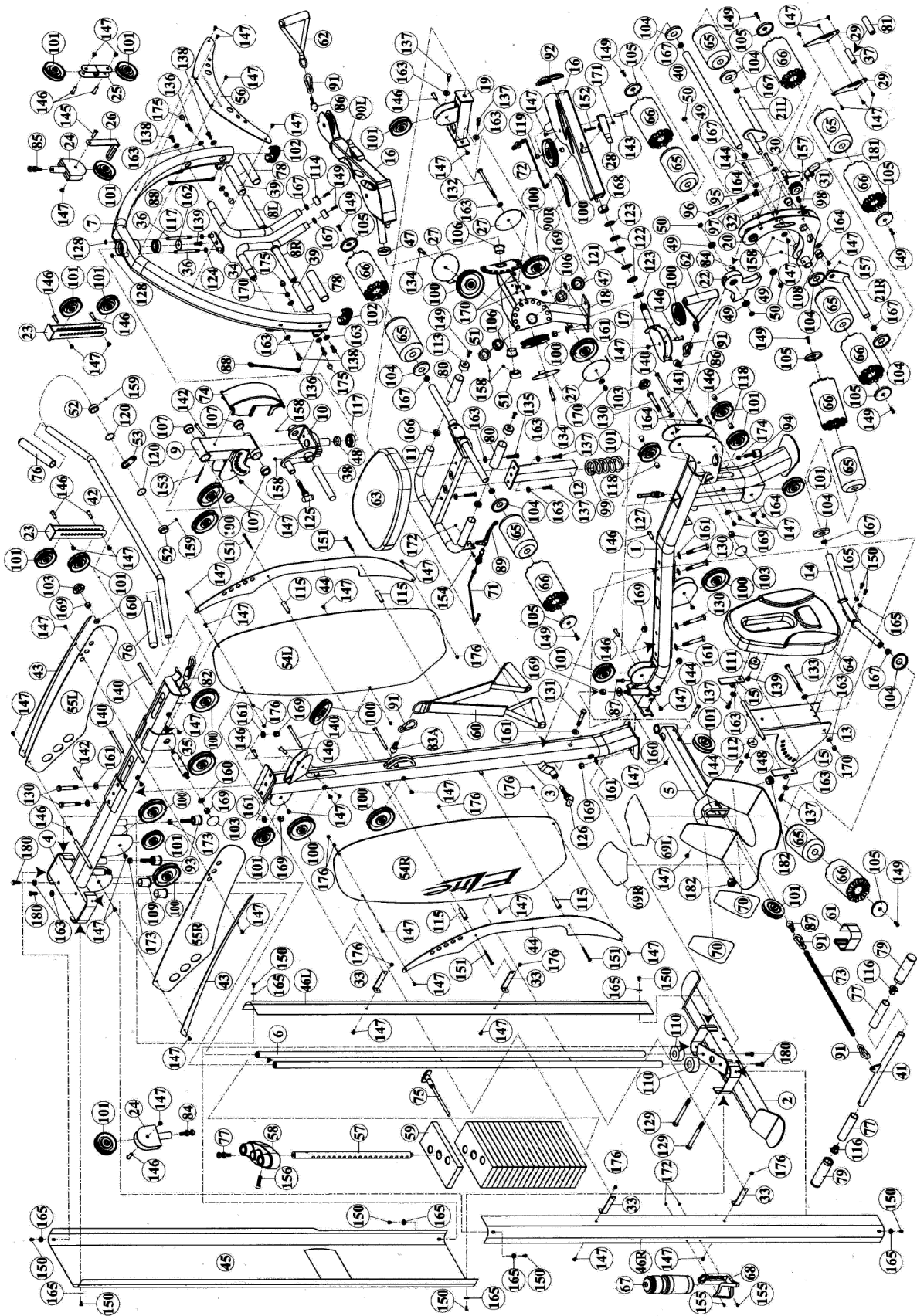
Přístroj **Bodycraft Elite** vám nepochybně pomůže dosáhnout vašich cvičebních cílů – ať už si přejete posílit kardiovaskulární systém, vytvarovat postavu nebo docílit masivního nárůstu svalové hmoty a síly. Uchovejte tento manuál pro případ další potřeby. S případnými otázkami se obraťte telefonicky na svého prodejce výrobku **Bodycraft Elite** nebo na naše oddělení péče o zákazníka na čísle 800-990-5556 (provozní doba: pondělí – pátek, 9 – 15 hodin východního času).

DŮLEŽITÁ BEZPEČNOSTNÍ UPOZORNĚNÍ

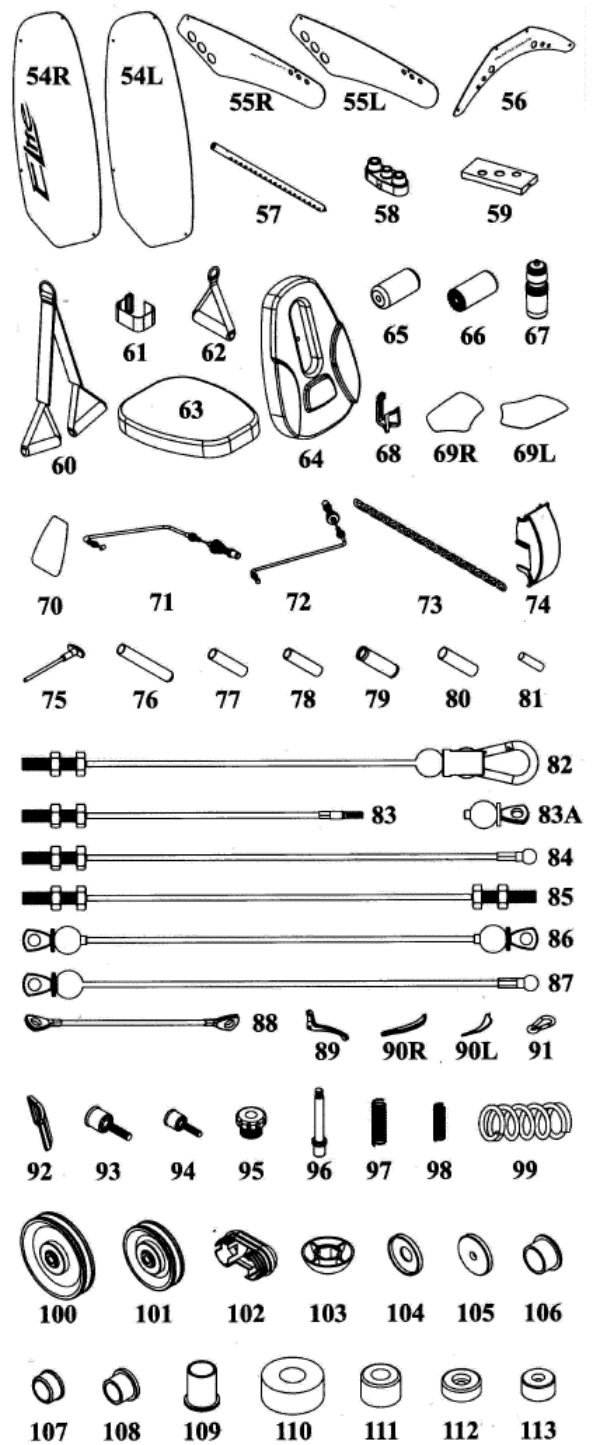
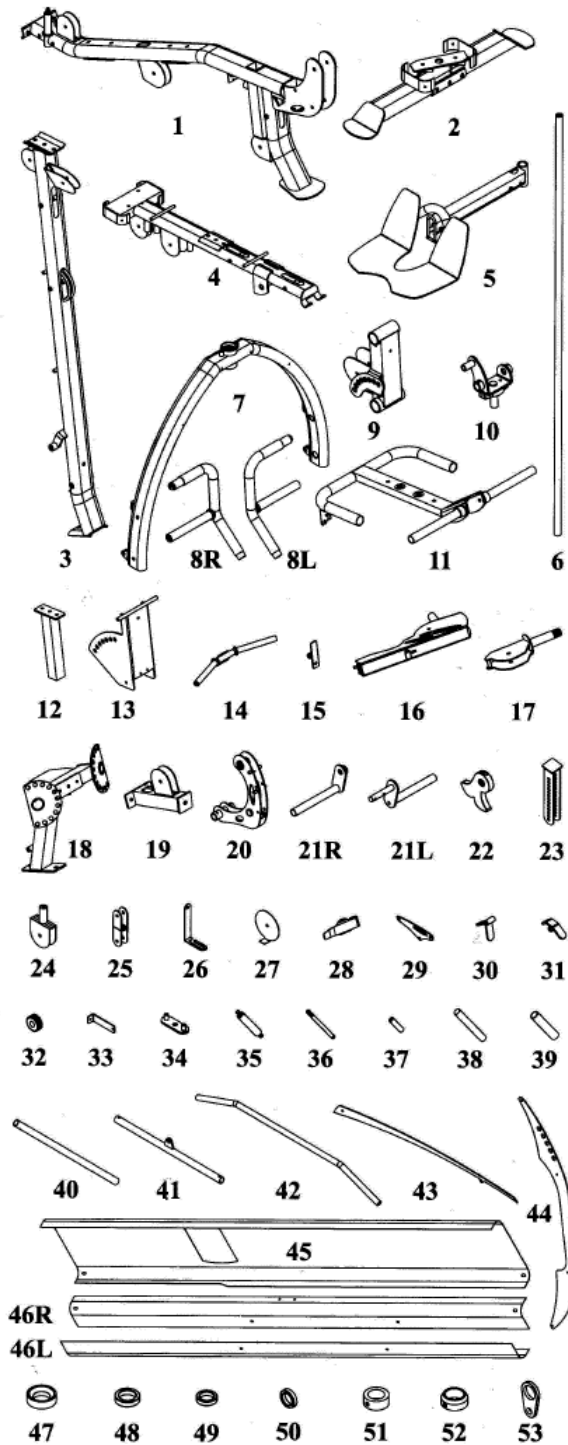
Používání tohoto typu přístroje vždy představuje určité zdravotní riziko. Před zahájením jakéhokoliv cvičebního programu byste se vždy měli poradit s lékařem. Vyjádření lékaře je obzvláště důležité, pokud jste starší 35 let nebo trpíte zdravotní potížemi. Společnost Recreation Supply, Inc. nenesе žádnou zodpovědnost za škody na zdraví či majetku způsobené používáním tohoto výrobku.

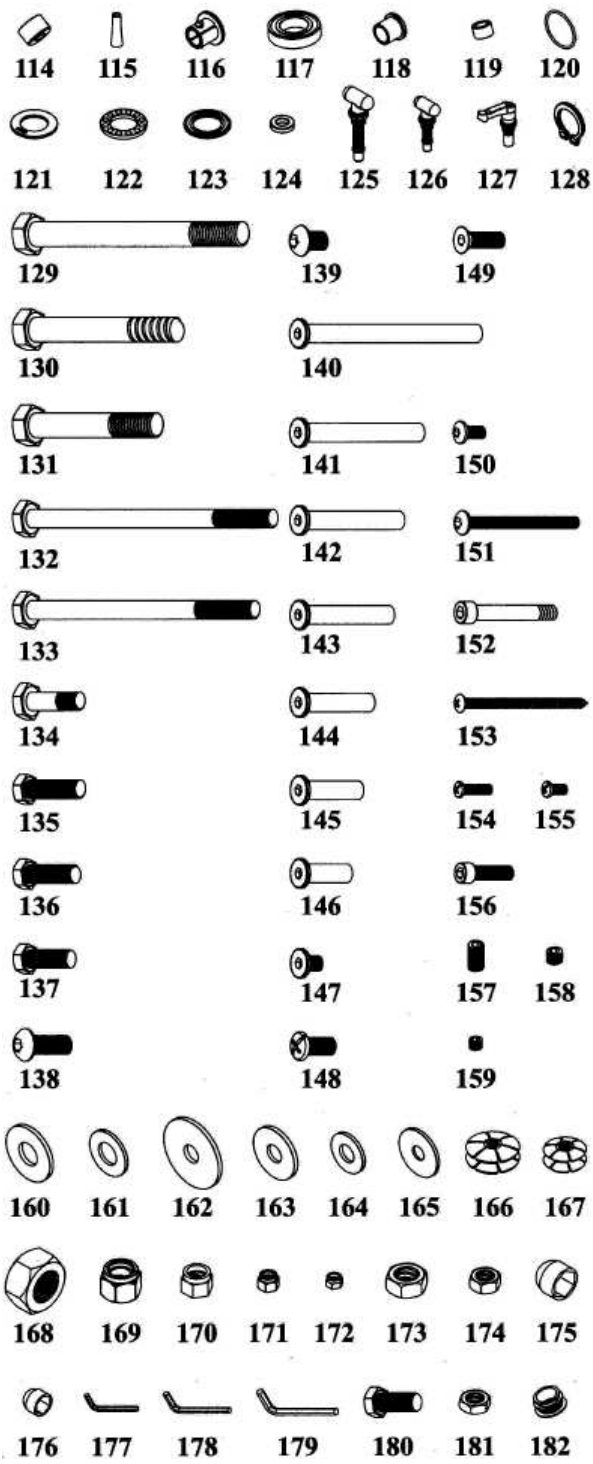
1. Pro zajištění dobrého chodu přístroje je nezbytné, aby byla montáž provedena na pevném a rovném povrchu.
2. Pravidelně čistěte všechny opěry a rám. K čištění doporučujeme použít roztok vody a mýdla. Nepoužívejte chemické ani abrazivní čisticí prostředky.
3. Před každým použitím zkontrolujte stav a utažení spojovacího materiálu. Pokud je některý z dílů poškozen, vyměňte jej ihned za nový. Při nedodržení těchto pokynů může dojít k vážným úrazům.
4. Nikdy by se v blízkosti přístroje neměly pohybovat děti.
5. Během cvičení nedávejte ruce a prsty do blízkosti lanek, kladek a pohyblivých dílů. Vždy se přidržujte pouze madel.
6. Při polohování sedla se vždy ujistěte, že je jistící kolík řádně zajištěn. Uvolněné sedlo může způsobit vážné úrazy.
7. Před každým použitím se ujistěte, že jsou všechna lanka správně provlečena kladkami.
8. Dbejte opatrnosti, abyste se vyhnuli zraněním.
9. Pokud si nejste jisti, jak přístroj správně používat, kontaktujte prodejce výrobku nebo naše oddělení péče o zákazníka na čísle 800-990-5556.

SCHEMA



ILUSTROVANÝ PŘEHLED DÍLŮ





SEZNAM DÍLŮ

Označení	Název dílu	Počet kusů
1	Hlavní rám	1
2	Zadní nosník	1
3	Přední sloup	1
4	Horní rám	1
5	Nášlapná deska	1
6	Vodící tyč	2
7	Horní rameno	1
8R	Levé madlo horního ramena	1
8L	Pravé madlo horní ramena	1
9	Horní polohovací rám	1
10	Rotační držák horního ramena (smontováno předem)	1
11	Rám sedla	1
12	Sedlová tyč	1
13	Polohovací rám zádové opěry	1
14	Držák pěnových opěrek	1
15	Kovový úchyt	2
16	Vodící rameno	2
17	Držák kladky na vodícím ramenu	2
18	Středový rám	1
19	Úchyt středového rámu	1
20	Přední rameno (smontováno předem)	1
21R	Pravá opěrná tyč	1
21L	Levá opěrná tyč	1
22	Zámek (smontováno předem)	1
23	Polohovatelný držák kladky	2
24	Jednoduchý držák kladky	2
25	Oboustranný držák kladky	1
26	Vodič lanka	1
27	Chránič kladky	4
28	Páčka vodícího ramena	2
29	Manipulační rameno (smontováno předem)	2
30	Osa (smontováno předem)	1
31	Manipulační páčka (smontováno předem)	1
32	Distanční vložka	1
33	Montážní úhelník	4

34	Fixační destička (smontováno předem)	1
35	Osa s oboustranným závitem	1
36	Závitový svorník (smontováno předem)	2
37	Osa manipulačních ramen (smontováno předem)	1
38	Osa horního polohovacího rámu	1
39	Osa madla horního ramena (smontováno předem)	2
40	Osa pěnových válečků, délka: 525mm	1
41	Spodní obouruční madlo	1
42	Horní obouruční madlo	1
43	Lem krytu horního rámu	2
44	Lem krycí desky (akryl)	2
45	Zadní kryt závaží	1
46R	Pravý kryt závaží	1
46L	Levý kryt závaží	1
47	Ocelová distanční podložka vodícího ramena	2
48	Ocelová distanční podložka horního ramena (smontováno předem)	1
49	Ložisko předního ramena R8ZZ (smontováno předem)	4
50	Ocelová distanční podložka předního ramena (smontováno předem)	4
51	Fixační objímka (smontováno předem)	2
52	Fixační objímka obouručního madla (smontováno předem)	2
53	Oko obouručního madla (smontováno předem)	1
54R	Pravá krycí deska (akryl)	1
54L	Levá krycí deska (akryl)	1
55R	Pravý kryt horního rámu	1
55L	Levý kryt horního rámu	1
56	Přední kryt horního ramena	1
57	Závěsná tyč	1
58	Horní závaží	1
59	Cihličkové závaží	19
60	Popruh pro posilování břišních svalů	1
61	Řemínek na kotník	1
62	Jednoruční madlo	2
63	Sedlo	1
64	Zádová opěra	1
65	Pěnový váleček	8
66	Návlek na pěnový váleček (smontováno předem)	8
67	Láhev	1
68	Držák na láhev	1

69R	Protiskluzová nálepka na pravý nášlap (nalepena předem)	1
69L	Protiskluzová nálepka na levý nášlap (nalepena předem)	1
70	Protiskluzová nálepka (nalepena předem)	2
71	Lanko do podsedlové páčky (smontováno předem)	1
72	Delší lanko vodícího ramena se spojkou (smontováno předem)	2
73	Řetízek	1
74	Plastová krytka	1
75	Kolík s ručkou	1
76	Rukojeť 1" X 200 mm (smontováno předem)	2
77	Rukojeť 1 1/4" X 140 mm	2
78	Rukojeť 1 1/4" X 145 mm (smontováno předem)	2
79	Rukojeť 1 1/4" mm (smontováno předem)	2
80	Rukojeť 1" X 120mm (smontováno předem)	2
81	Gumová násadka (smontováno předem)	1
82	Horní lanko	1
83	Lanko posilovače břicha	1
83A	Odnímatelné oko lanka břišního posilovače (smontováno předem)	1
84	Lanko předního ramena	1
85	Spojovací lanko	1
86	Vodící lanko	1
87	Spodní lanko	2
88	Spojovací lanko horního ramena (smontováno předem)	1
89	Podsedlová páčka (smontováno předem)	1
90R	Lem pravého vodícího ramena (smontováno předem)	1
90L	Lem levého vodícího ramena (smontováno předem)	1
91	Karabina	5
92	Krytka vodícího ramena (smontováno předem)	2
93	Gumový doraz šroubovací 1/2" (smontováno předem)	2
94	Gumový doraz šroubovací 3/8" (smontováno předem)	1
95	Matice předního ramena (smontováno předem)	1
96	Závitový svorník předního ramena (smontováno předem)	1
97	Větší pružina předního ramena (smontováno předem)	1
98	Menší pružina předního ramena (smontováno předem)	1
99	Sedlová pružina	1
100	Kladka 114mm	18
101	Kladka 90mm	18
102	Oválná krytka 40X80mm	2
103	Krytka matice 1/2"	4

104	Plastová krytka	8
105	Hliníková krytka	8
106	Ocelová vymežovací vložka Ø1" (smontováno předem)	4
107	Vymežovací vložka Ø1" (smontováno předem)	4
108	Vymežovací vložka Ø3/4" (smontováno předem)	2
109	Lemový nákrůžek pro fixaci vodících tyčí	2
110	Gumová podložka pod závaží	2
111	Doraz 1/2" (hrubší) (smontováno předem)	1
112	Doraz 1/2" (užší) (smontováno předem)	1
113	Koncovka sedlového rámu (smontováno předem)	2
114	Koncovka madel horního rámu (smontováno předem)	2
115	Distanční váleček	4
116	Koncovka spodního obouručního madla 1" (smontováno předem)	2
117	Ložisko 608ZB (smontováno předem)	2
118	Vymežovací vložka pro fixaci kladky v hlavním rámu	4
119	Distanční podložka pro upevnění kladky k vodícímu ramenu (smontováno předem)	4
120	Těsnící kroužek (smontováno předem)	2
121	Miska ložiska (smontováno předem)	4
122	Ložisko (smontováno předem)	4
123	Víko ložiska (smontováno předem)	4
124	Magnet (smontováno předem)	2
125	Delší jistící kolík (smontováno předem)	1
126	Kratší jistící kolík	1
127	Jistící kolík	1
128	Segerova podložka (smontováno předem)	2
129	Šestihranný šroub 1/2" X 5"	2
130	Šestihranný šroub 1/2" X 3 1/4"	7
131	Šestihranný šroub 1/2" X 2 3/4"	1
132	Šestihranný šroub 3/8" X 5 3/4"	1
133	Šestihranný šroub 3/8" X 5 1/4"	1
134	Šestihranný šroub 3/8" X 1 3/4"	2
135	Šestihranný šroub 3/8" X 1 3/4" – úplný závit (smontováno předem)	2
136	Šestihranný šroub 3/8" X 1 1/4" – úplný závit	2
137	Šestihranný šroub 3/8" X 1" – úplný závit	6
138	Imbusový šroub s půlkulovou hlavou 3/8" X 1" (smontováno předem)	4
139	Imbusový šroub s půlkulovou hlavou 3/8" X 3/4" (smontováno předem)	2
140	Závitové pouzdro 3/8" X 109.5D	5
141	Závitové pouzdro 3/8" X 75D – spojovací	2

142	Závitové pouzdro 3/8" X 55D – spojovací	2
143	Závitové pouzdro 3/8" X 51D – spojovací	2
144	Závitové pouzdro 3/8" X 45D – spojovací	4
145	Závitové pouzdro 3/4" X 33.5D – spojovací	1
146	Závitové pouzdro 3/8" X 30.5D – spojovací	16
147	Imbusový šroub M6 x 12D – spojovací	57
148	Křížový šroub 3/8" X 5/8" (smontováno předem)	1
149	Imbusový šroub s plochou hlavou 5/16" X 1 1/4"	12
150	Imbusový šroub s vypouklou hlavou 5/16" X 1/2"	10
151	Imbusový šroub s vypouklou hlavou M6 X 70D	4
152	Imbusový klíč s válcovou hlavou M6 X 45D (smontováno předem)	2
153	Imbusový šroub s vypouklou hlavou M5 X 2 1/2"	1
154	Křížový šroub M5 X 18D (smontováno předem)	1
155	Křížový šroub M5 X 12D	2
156	Imbusový šroub pro fixaci horního závaží	1
157	Stavěcí šroub 5/16" X 1/2"	2
158	Stavěcí šroub 5/16" X 1/4"	6
159	Stavěcí šroub M6 X 6D (smontováno předem)	2
160	Velkoplošná podložka 1/2"	3
161	Podložka 1/2"	12
162	Podložka 3/8" (Ø35)	1
163	Podložka 3/8" (Ø23)	22
164	Podložka 3/8" (Ø21)	8
165	Podložka 5/16"	10
166	Matice 1 1/4" (smontováno předem)	2
167	Matice 1" (smontováno předem)	10
168	Matice 24mm (smontováno předem)	1
169	Samojistící matice 1/2"	11
170	Samojistící matice 3/8"	6
171	Samojistící matice M6 (smontováno předem)	2
172	Samojistící matice M5	3
173	Matice 1/2" (smontováno předem)	2
174	Matice 3/8" (smontováno předem)	1
175	Krytka hlavy šroubu 3/8" (smontováno předem)	4
176	Kloboučková matice M6	12
177	Imbusový klíč 4mm	1
178	Imbusový klíč 5mm	1
179	Imbusový klíč 6mm	1

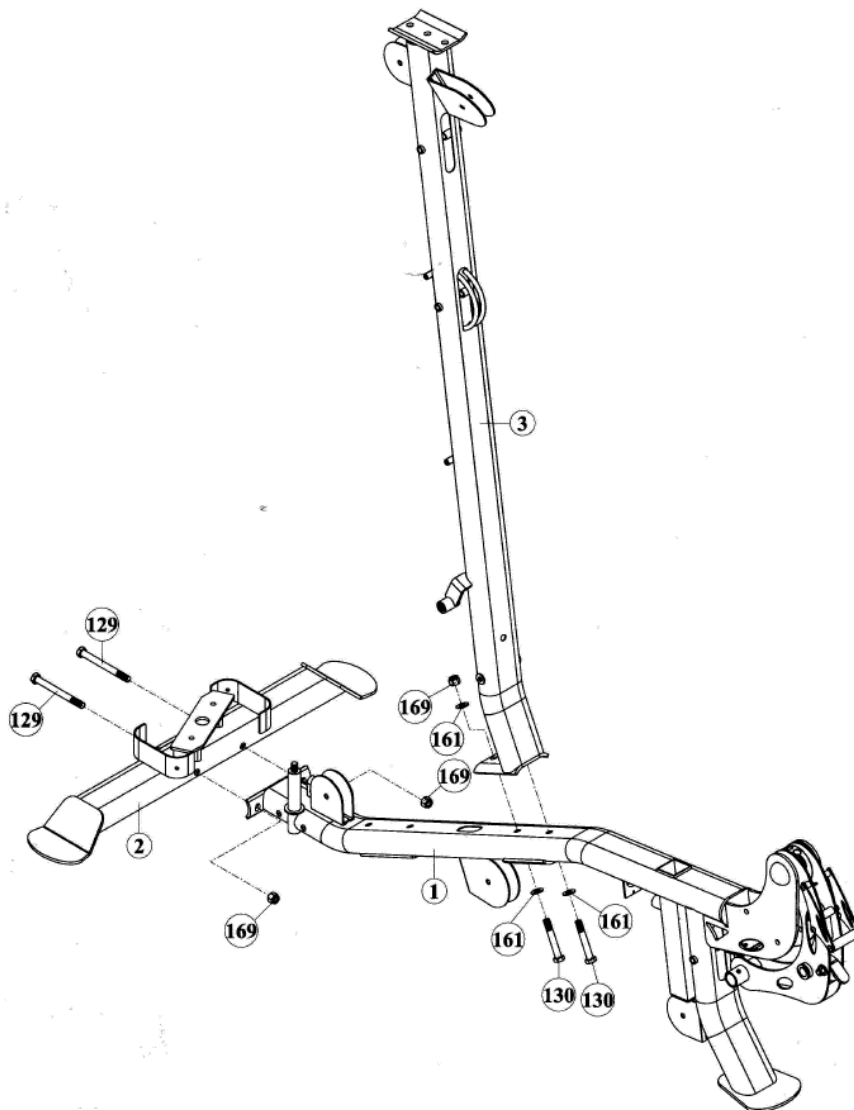
180	Šestihranný šroub 3/8" X 3/4"	4
181	Úzká matice 3/8" (smontováno předem)	1
182	Kulatá koncová krytka 1-1/4"	2

MONTÁŽ

KROK 1: MONTÁŽ HLAVNÍHO RÁMU

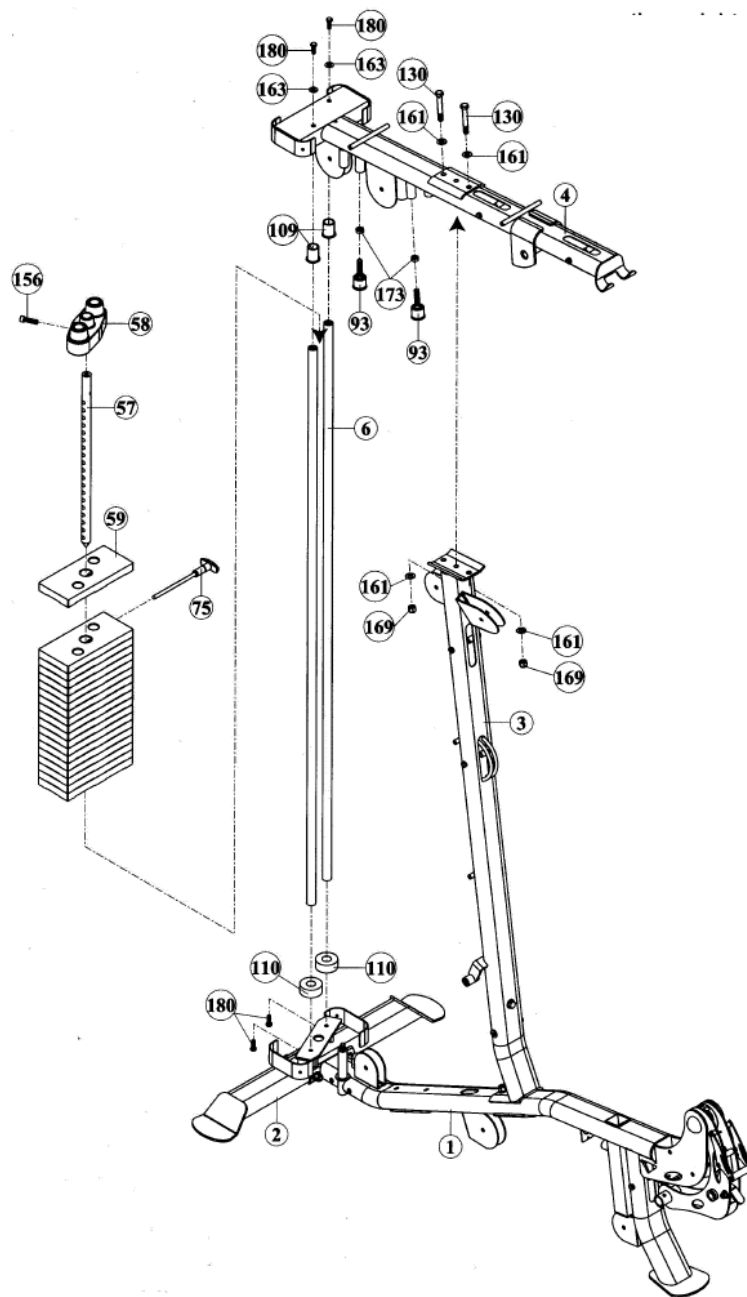
Pro usnadnění montáže neutahujte šrouby napevno klíčem, dokud k tomu nebudete přímo vyzváni v návodu.

1. Připevněte zadní nosník (2) k hlavnímu rámu (1) pomocí dvou šestihranných šroubů 1/2" X 5" (129) a dvou samojistících matic 1/2" (169).
2. Připevněte přední sloup (3) k hlavnímu rámu (1) pomocí dvou šestihranných šroubů 1/2" X 3 1/4" (130), čtyř podložek 1/2" (161) a dvou samojistících matic 1/2" (169).



KROK 2: MONTÁŽ HORNÍHO RÁMU A ZÁVAŽÍ

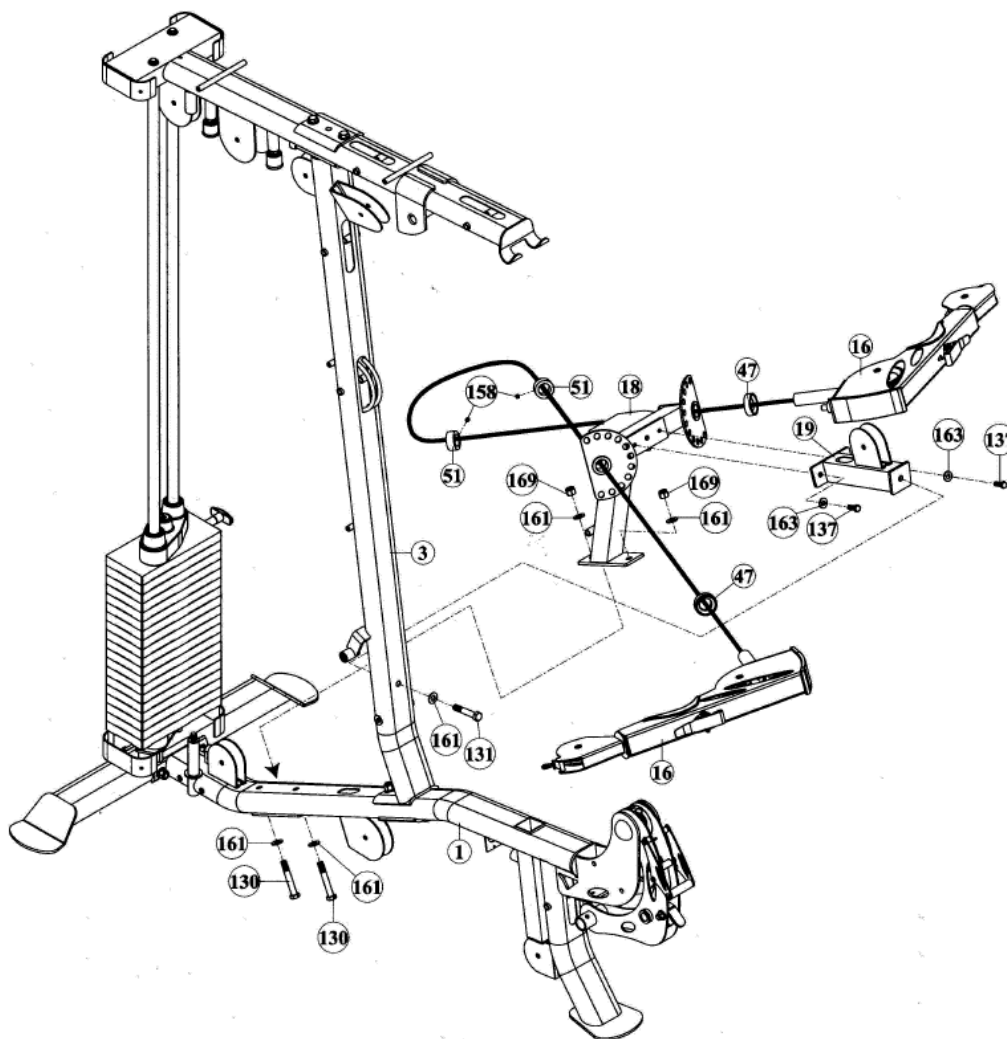
1. Připevněte obě vodící tyče (6) k fixační destičce na zadním nosníku (2) pomocí dvou šestihranných šroubů 3/8" X 3/4" (180).
2. Nasuňte na vodící tyče (6) nejdříve gumové podložky (110) a poté jednotlivá závaží (59) – cihličky nasouvejte tak, aby byly otvory pro kolík vespod a na stejné straně věže.
3. Připevněte horní závaží (58) k závěsné tyči (57) pomocí imbusového šroubu (156). Nasuňte horní závaží (58) na vodící tyče (6), závěsnou tyč (57) zasuňte do otvorů ve středu cihliček (59).
4. Zastrčte dva lemové nákrůžky 1" (109) do otvorů v horním rámu (4). Nasadte horní rám (4) na přední sloup (3) a vodící tyče (6) – vodící tyče (6) musí být vsunuty do lemových nákrůžků 1" (109).
5. Připevněte horní rám (4) k přednímu sloupu (3) pomocí dvou šestihranných šroubů 1/2" X 3 1/4" (130), čtyř podložek 1/2" (161) a dvou samojistících matic 1/2" (169). Připevněte horní rám (4) k vodícím tyčím (6) pomocí dvou šestihranných šroubů 3/8" X 3/4" (180) a dvou podložek 3/8" (163).



KROK 3: MONTÁŽ VODÍCÍCH RAMEN

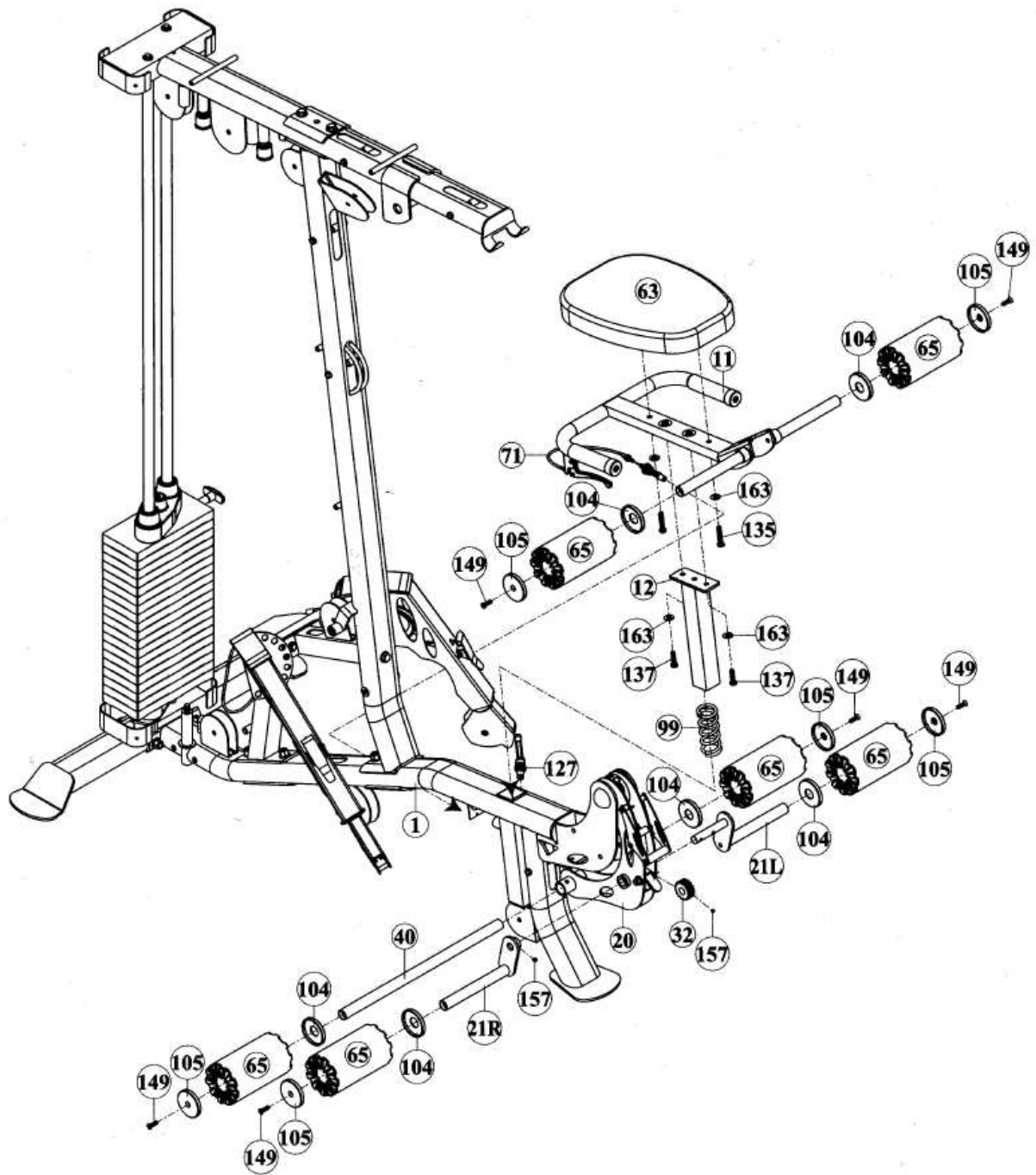
1. Připevněte středový rám (18) k hlavnímu rámu (1) pomocí dvou šestihranných šroubů 1/2" X 3 1/4" (130), čtyř podložek 1/2" (161) a dvou samojistících matic 1/2" (169).
2. Připevněte středové rameno (18) k úchytu (19) pomocí dvou šestihranných šroubů 3/8" X 1" (137) a dvou podložek 3/8" (163). Poté připevněte úchyt středového ramena (19) k přednímu sloupu (3) pomocí jednoho šestihranného šroubu 1/2" X 2 3/4" (131) a jedné podložky 1/2" (161).
3. Prostrčte osy vodících ramen (16) otvory ve středovém rámu (18) a zajistěte vodící ramena pomocí fixačních objímek (51). Stavěcí šrouby 5/16" X 1/4" (158) na objímkách (51) utáhněte napevno klíčem.

Vodící ramena (16) se musí volně otáčet a lanka nesmí být zkroucená.



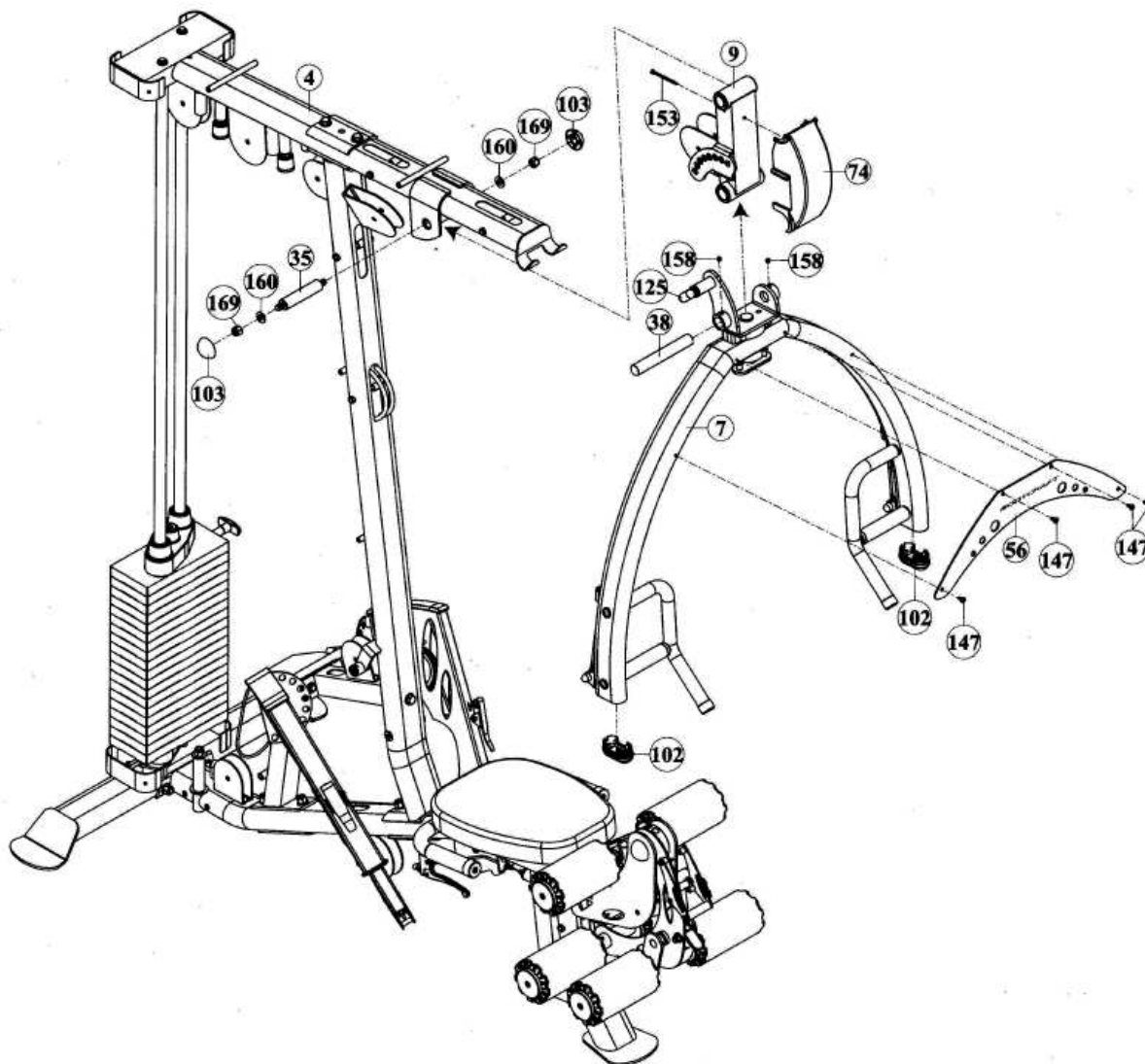
KROK 4: MONTÁŽ PŘEDNÍHO RAMENA A SEDLA

1. Připevněte pravou a levou tyč (21R a 21L) k přednímu ramenu (20) pomocí stavěcích šroubů 5/16" X 1/2" (157).
2. Nasuňte na pravou a levou tyč (21R a 21L) plastové krytky (104) tak, aby směřovaly plochou stranou k sobě. Poté nasuňte na držáky (21R a 21L) pěnové válečky (65) a hliníkové krytky (105). Zajistěte krytky a pěnové válečky pomocí imbusových šroubů 5/16" X 1 1/4" (149).
3. Prostrčte osu 1" (40) předním ramenem (20) a zajistěte ji pomocí stavěcích šroubů 5/16" X 1/2" (157). Nasuňte na osu 1" (40) z obou stran plastové krytky (104), pěnové válečky (65) a hliníkové krytky (105). Zašroubujte imbusové šrouby 5/16" X 1 1/4" (149).
4. Připevněte sedlo (63) k rámu (11) pomocí dvou šestihranných šroubů 3/8" X 1 3/4" (135) a dvou podložek 3/8" (163). Připevněte k rámu sedla (11) sedlovou tyč (12) pomocí dvou šestihranných šroubů 3/8" X 1" (137) a podložek 3/8" (163). Vložte do hlavního rámu (1) sedlovou pružinu (99) a poté vsuňte do hlavního rámu (1) sedlovou tyč (12). Pro snadnější zasouvání sedlové tyče (12) do hlavního rámu (1) povolte jistící kolík (127). Nastavte sedlo do požadované polohy a zajistěte jej opětovným utažením jistícího kolíku (127). Přišroubujte lanko od podsedlové páčky (71) k hlavnímu rámu (1). Pokud sedlová pružina (99) překáží, zkuste ji pootočit.



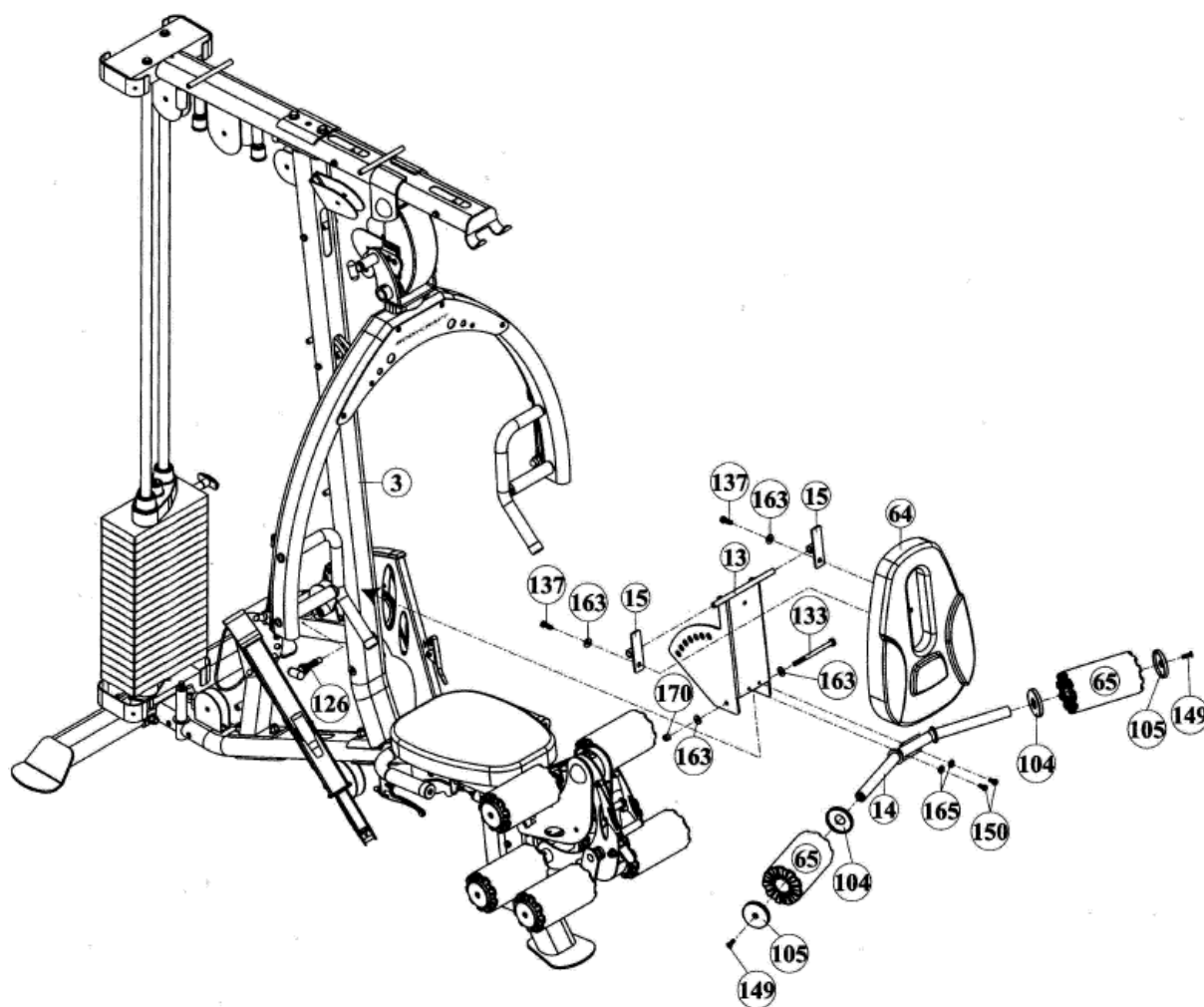
KROK 5: MONTÁŽ HORNÍHO RAMENA

1. Připevněte polohovací rám (9) k hornímu rámu (4) pomocí osy (35), dvou velkoplošných podložek 1/2" (160) a dvou samojistících matic 1/2" (169). Matice 1/2" (169) utáhněte napevno a nasadte na ně krytky 1/2" (103).
2. Připevněte k polohovacímu rámu (9) horní rameno (7) pomocí osy (38). Zajistěte jistící kolík (125) v některém ze stavěcích otvorů v polohovacím rámu (9) a zajistěte rameno (7) utažením stavěcích šroubů 5/16" X 1/4" (158). Připevněte na přední stranu polohovacího rámu (9) plastovou krytku (74) pomocí jednoho imbusového šroubu M5 X 2 1/2" (153).
3. Připevněte k hornímu ramenu (7) přední kryt (56) pomocí čtyř imbusových šroubů M16 X 12D (147) a nakonec zastrčte do horního ramena (7) koncové krytky (102).

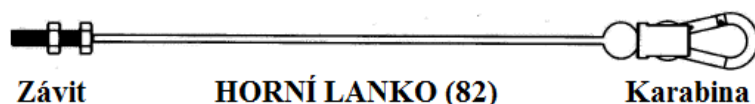


KROK 6: MONTÁŽ ZÁDOVÉ OPĚRY A PĚNOVÝCH VÁLEČKŮ

1. Připevněte polohovací rám zádové opěry (13) k přednímu sloupu (3) pomocí jednoho šestihyraného šroubu 3/8 X 5 1/4" (133), dvou podložek 3/8" (163) a jedné samojistící matice 3/8" (170) – šroub přitáhněte tak, aby bylo možné polohovacím rámem (13) volně otáčet. Jistící kolík (126) zajistěte v jednom ze stavěcích otvorů v rámu (13).
2. Připevněte držák pěnových válečků (14) k polohovacímu rámu (13) pomocí dvou imbusových šroubů 5/16" X 1/2" (150) a dvou podložek 5/16" (165) – tyto šrouby utáhněte napevno klíčem.
3. Nasuňte dva kovové úchyty (15) na osu, která je součástí polohovacího rámu (13). Připevněte k úchytlům (15) zádovou opěru (64) pomocí dvou šestihyraných šroubů 3/8" X 1" (137) a dvou podložek 3/8" (163).
4. Nasuňte na držák (14) z každé strany jednu plastovou krytku (104) – plochou stranou k sobě. Navlhčete pěnové válečky (65) vodou a nasuňte je na držák (14). Nakonec nasadte hliníkové krytky (105) a zajistěte je pomocí imbusových šroubů 5/16" X 1 1/4" (149).

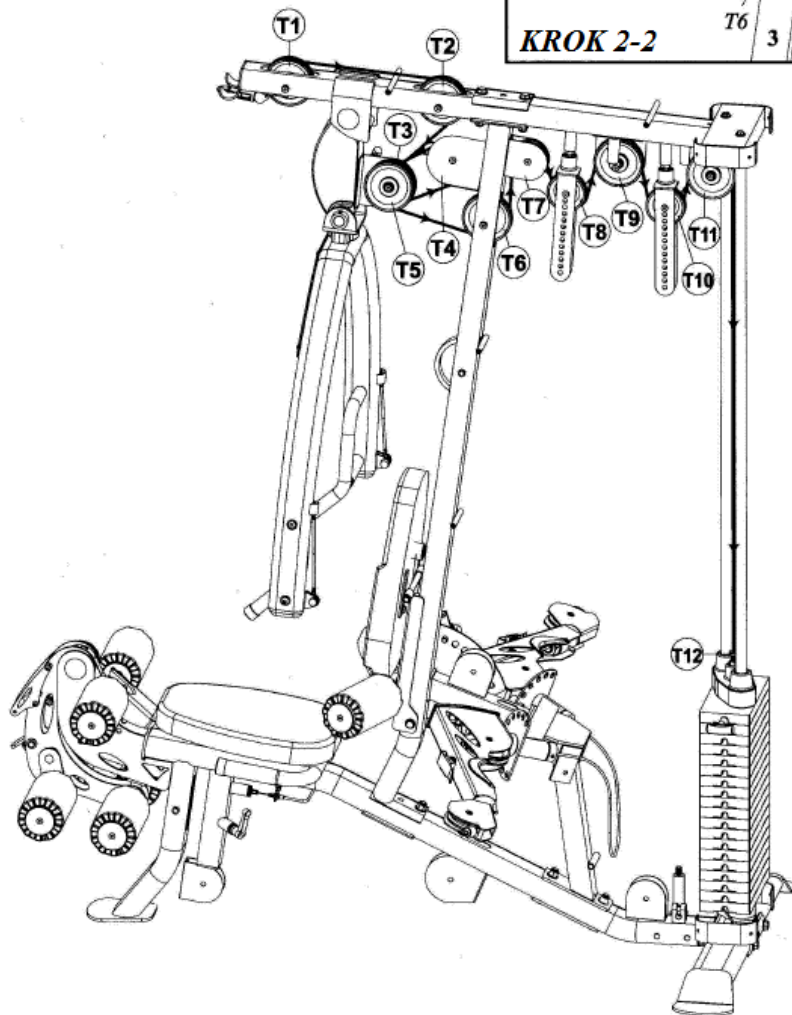
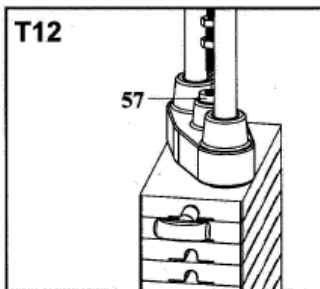
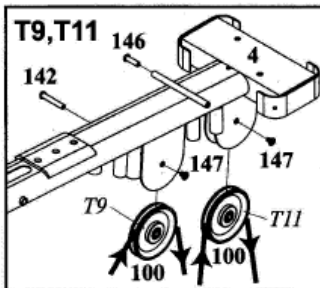
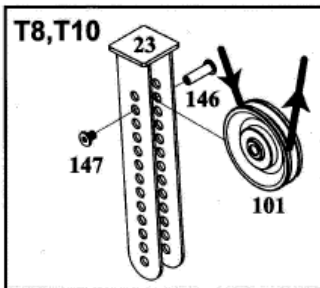
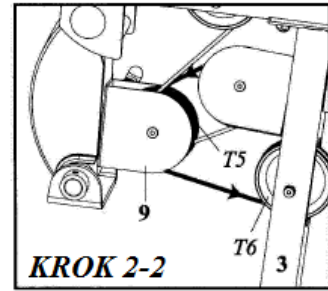
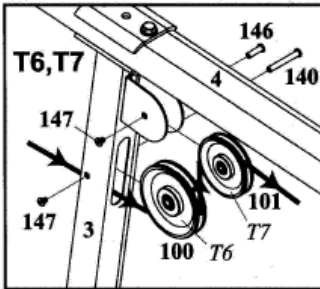
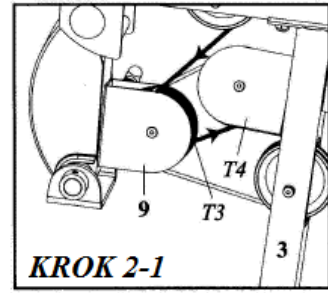
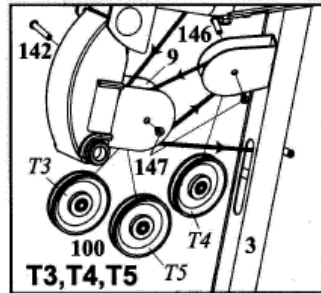
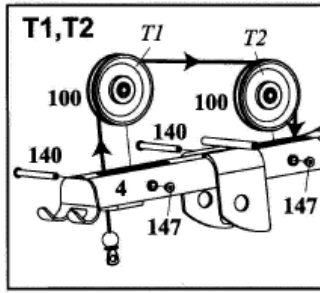


KROK 7: INSTALACE HORNÍHO LANKA

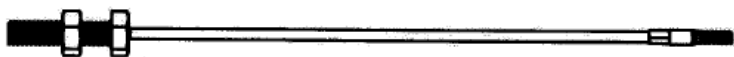


Spolu s lankem instalujte také kladky.

1. Prostrčte závitový konec horního lanka (82) otvorem v přední části horního rámu (4) a provlečte lanko kladkami T1 a T2 – kladku T1 i T2 upevněte pomocí jednoho závitového pouzdra 3/8" X 109.5D (140) a imbusového šroubu M6 X 12D (147).
2. Veďte lanko dolů a provlečte jej kladkou T3 (z pozice osoby sedící na věži bude kladka na pravé straně polohovacího rámu (9)) – kladku T3 upevněte pomocí závitového pouzdra 3/8" X 55D (142) a imbusového šroubu M6 X 12D (147).
Obtočte lanko zdola okolo kladky T4 na předním sloupu (142) - kladku T4 upevněte pomocí závitového pouzdra 3/8" X 30.5D (146) a imbusového šroubu M6 X 12D (147) (viz obr. KROK 2-1). Poté obtočte lanko shora okolo kladky T5 (z pozice osoby sedící na věži bude kladka na levé straně polohovacího rámu (9)) (viz obr. KROK 2-2).
3. Provlečte lanko kladkou T6 v předním sloupu (3) – kladku T6 upevněte pomocí závitového pouzdra 3/8" X 109.5D (140) a imbusového šroubu M6 X 12D (147). Poté veďte lanko přes kladku T7 na zadní straně předního sloupu (3) – kladku T7 upevněte pomocí jednoho závitového pouzdra 3/8" X 30.5D (146) a imbusového šroubu M6 X 12D (147). Provlečte lanko pod kladkou T8 upevněnou v polohovatelném držáku (23) – kladku T8 upevněte pomocí jednoho závitového pouzdra 3/8" X 30.5D (146) a imbusového šroubu M6 X 12D (147). Polohovatelný držák kladky (23) se neupevňuje k hornímu rámu – je pouze volně zavěšen na lanku.
4. Obtočte lanko shora kolem kladky T9 na horním rámu (4) – kladku T9 upevněte pomocí jednoho závitového pouzdra 3/8" X 55D (142) a imbusového šroubu M6 X 12D (147). Poté veďte lanko pod kladkou T10 upevněnou v polohovatelném držáku (23) – kladku T10 upevněte pomocí jednoho závitového pouzdra 3/8" X 30.5D (146) a imbusového šroubu M6 X 12D (147).
5. Veďte lanko přes kladku T11 – kladku T11 upevněte pomocí jednoho závitového pouzdra 3/8" X 30.5D (146) a imbusového šroubu M6 X 12D (147) – dolů k závaží a zašroubujte přibližně polovinu závitového konce lanka do horního závaží (58). Pomocí tohoto šroubu lze seřizovat stupeň napnutí lanka, ale vždy musí být minimálně 1/3 závitu zašroubována do horního závaží (58). Po vypnutí a seřízení lanka nezapomeňte přitáhnout kontramatici.



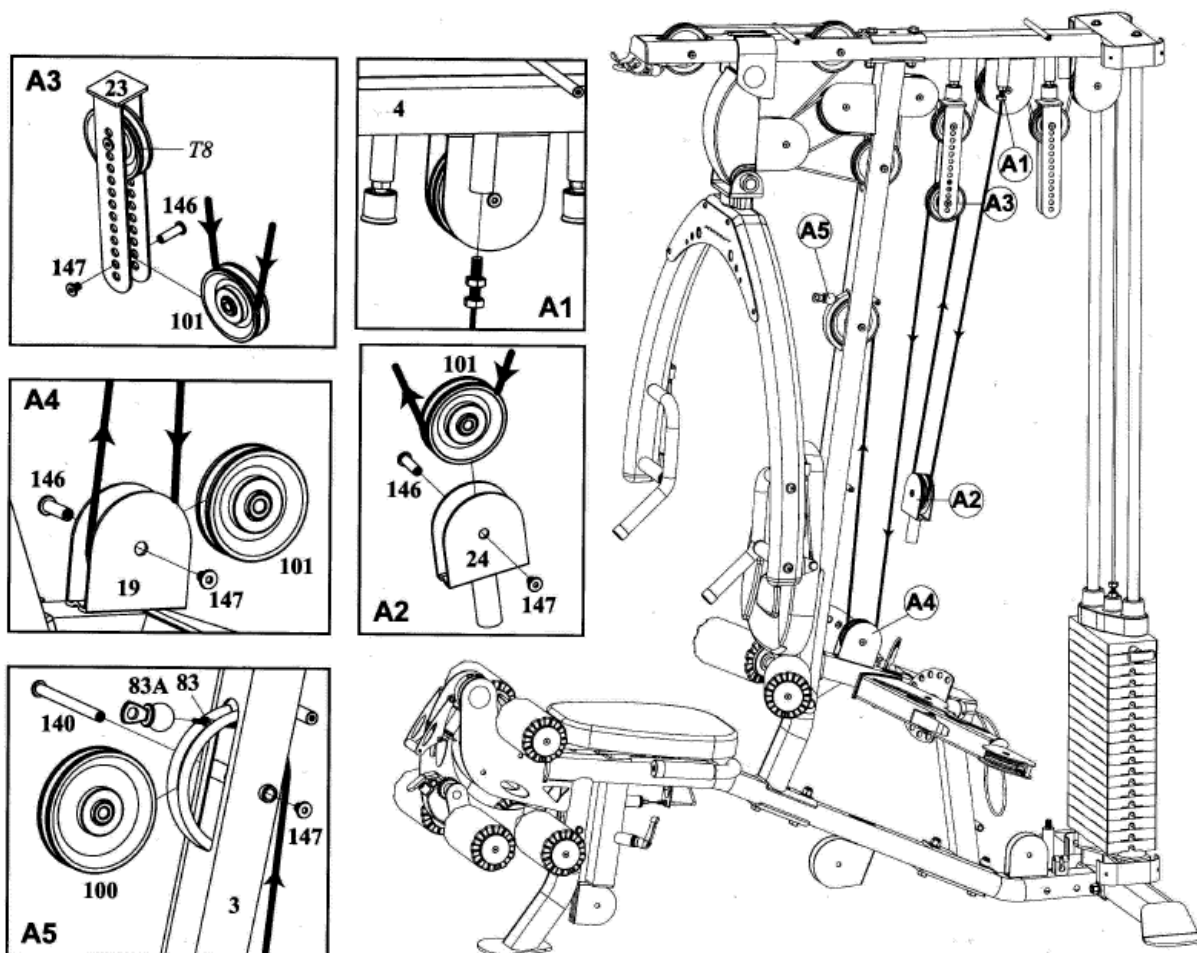
KROK 8: INSTALACE LANKA BŘIŠNÍHO POSILOVAČE



Kotevní závit LANKO BŘIŠNÍHO POSILOVAČE (83) Odnímatelná koncovka s okem

Po nainstalování lanka zašroubujte nadoraz odnímatelnou koncovku s okem.

1. Ukotvíte lanko břišního posilovače (83) v pouzdru na horním rámu (4) (viz Obr. A1). Pomocí kotevního šroubu s kontramaticemi lze regulovat stupeň napnutí lanka, ale vždy musí být v pouzdru zašroubována alespoň 1/3 šroubu. Nezapomeňte přitáhnout kontramatici, aby se šroub neuvolnil. Provedleďte lanko kladkou A2 a upevněte ji v držáku (23) pomocí jednoho závitového pouzdra 3/8" X 30.5D (146) a imbusového šroubu M6 X 12D (147).
2. Provedleďte lanko kladkou A3, která se upevňuje k polohovacímu držáku (23) pomocí jednoho závitového pouzdra 3/8" X 30.5D (146) a imbusového šroubu M6 X 12D (147). Ved'te lanko dolů ke kladce A4 na úchyty (19) – k montáži kladky A4 použijte jedno závitové pouzdro 3/8" X 30.5D (146) a imbusový šroub M6 X 12D (147).
3. Ved'te lanko nahoru ke kladce A5 – kladku upevněte v předním sloupu (3) pomocí jednoho závitového pouzdra 3/8" X 109.5D (140) a imbusového šroubu M6 X 12D (147). Nakonec k lanku přišroubujte koncovku s okem (83A) (viz Obr. A5).



KROK 9: INSTALACE LANKA PŘEDNÍHO RAMENA

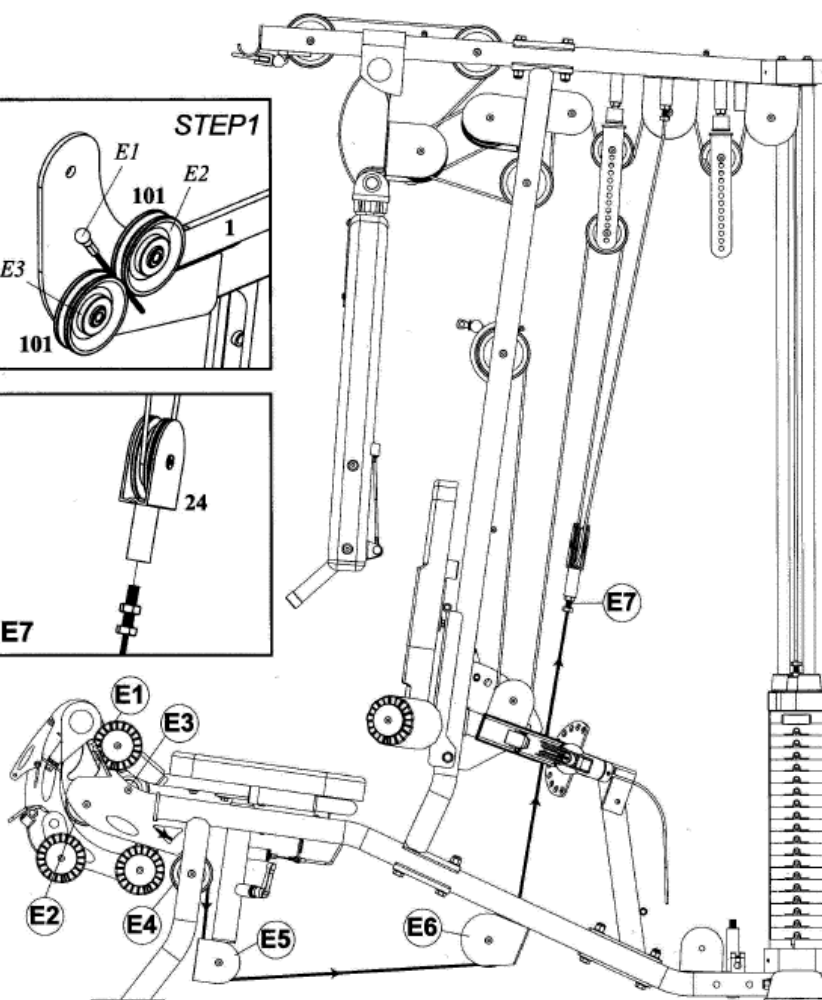
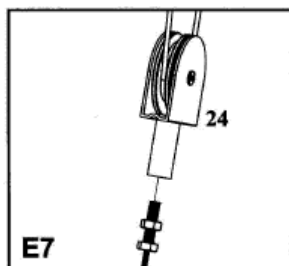
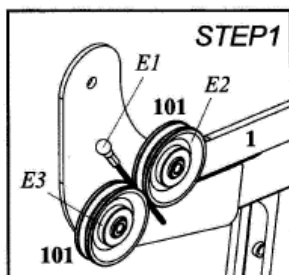
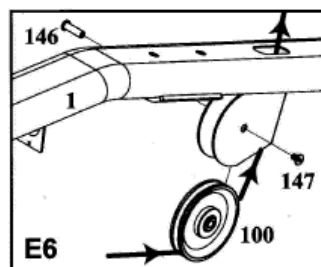
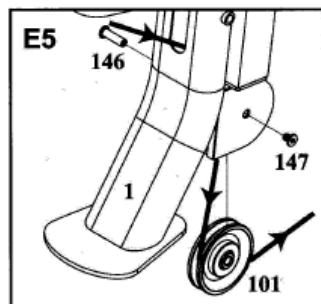
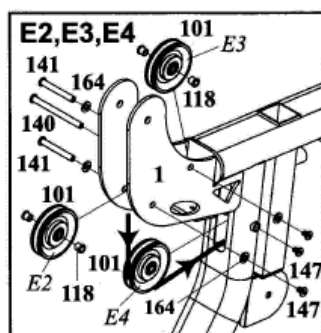
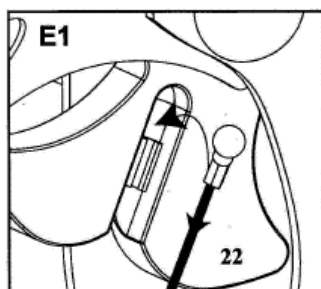


Závít

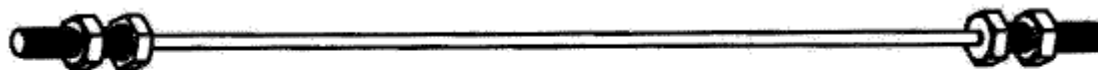
LANKO PŘEDNÍHO RAMENA (84)

Ocelová koncovka

1. Zastrčte koncovku lanka do drážky v zámku předního ramena (22) (viz Obr. E1) a poté ved'te lanko mezi kladkami E2 a E3 – kladku E2 i E3 upevněte pomocí jednoho závitového pouzdra 3/8" X 75D (141), čtyř podložek 3/8" (164) a jednoho imbusového šroubu M6 X 12D (147) (viz KROK 1). Dále obtočte lanko kolem kladky E4, která se připevňuje do otvoru v hlavním rámu (1) pomocí jednoho závitového pouzdra 3/8" X 75D (141) a jednoho imbusového šroubu M6 X 12D (147).
2. Proved'te lanko kladkou E5, na jejíž upevnění k sedlové tyči (12) je třeba jedno závitové pouzdro 3/8" X 30.5D (146) a jeden imbusový šroub M6 X 12D (147). Poté ved'te lanko přes kladku E6 – kladka E6 se upevňuje pod hlavní rám (1) pomocí jednoho závitového pouzdra 3/8" X 30.5D (146) a imbusového šroubu M6 X 12D (147). Nakonec přišroubujte konec lanka k držáku kladky (24).



KROK 10: INSTALACE SPOJOVACÍHO LANKA

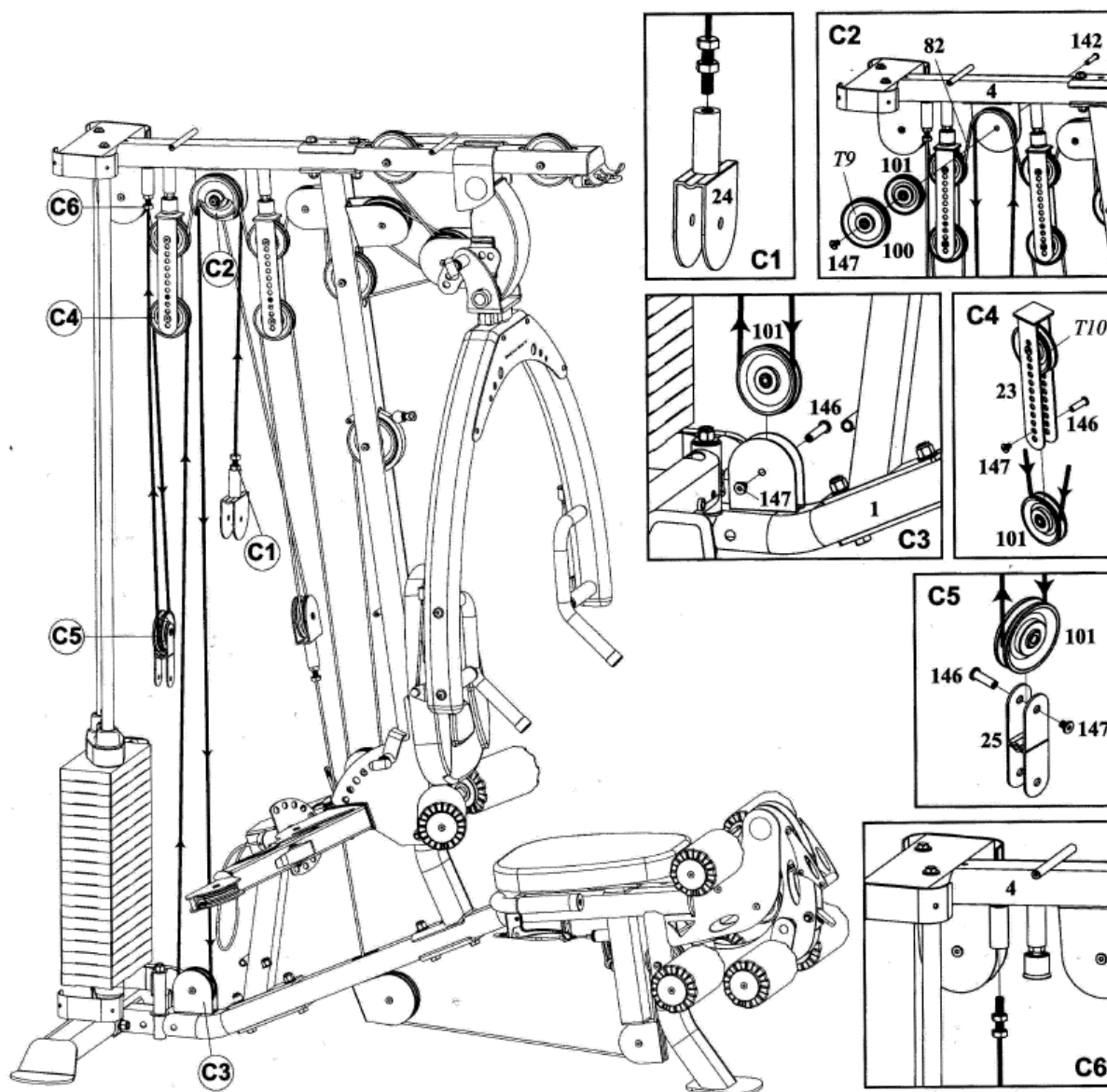


Závit

SPOJOVACÍ LANKO (85)

Závit

1. Přišroubujte k lanku držák kladky (24) a provlečte lanko kladkou C2 – kladku C2 upevněte k hornímu rámu (4) pomocí jednoho závitového pouzdra 3/8" X 55D (142) a imbusového šroubu M6 X 12D (147) (viz Obr. C1 a C2).
2. Obtočte lanko kolem kladky C3 a připevněte ji k hlavnímu rámu (1) pomocí jednoho závitového pouzdra 3/8" X 30.5D (146) a imbusového šroubu M6 X 12D (147).
3. Vytáhněte lanko nahoru ke kladce C4 – kladku C4 zafixujte ve druhém otvoru v držáku (23) pomocí jednoho závitového pouzdra 3/8" X 30.5D (146) a imbusového šroubu M6 X 12D (147).
4. Provlečte lanko kolem kladky C5 a připevněte kladku k oboustrannému držáku (25) pomocí jednoho závitového pouzdra 3/8" X 75D (141) a imbusového šroubu M6 X 12D (147). Nakonec přišroubujte lanko k pouzdru na spodní straně horního rámu (4).



KROK 11: INSTALACE VODÍCÍHO LANKA

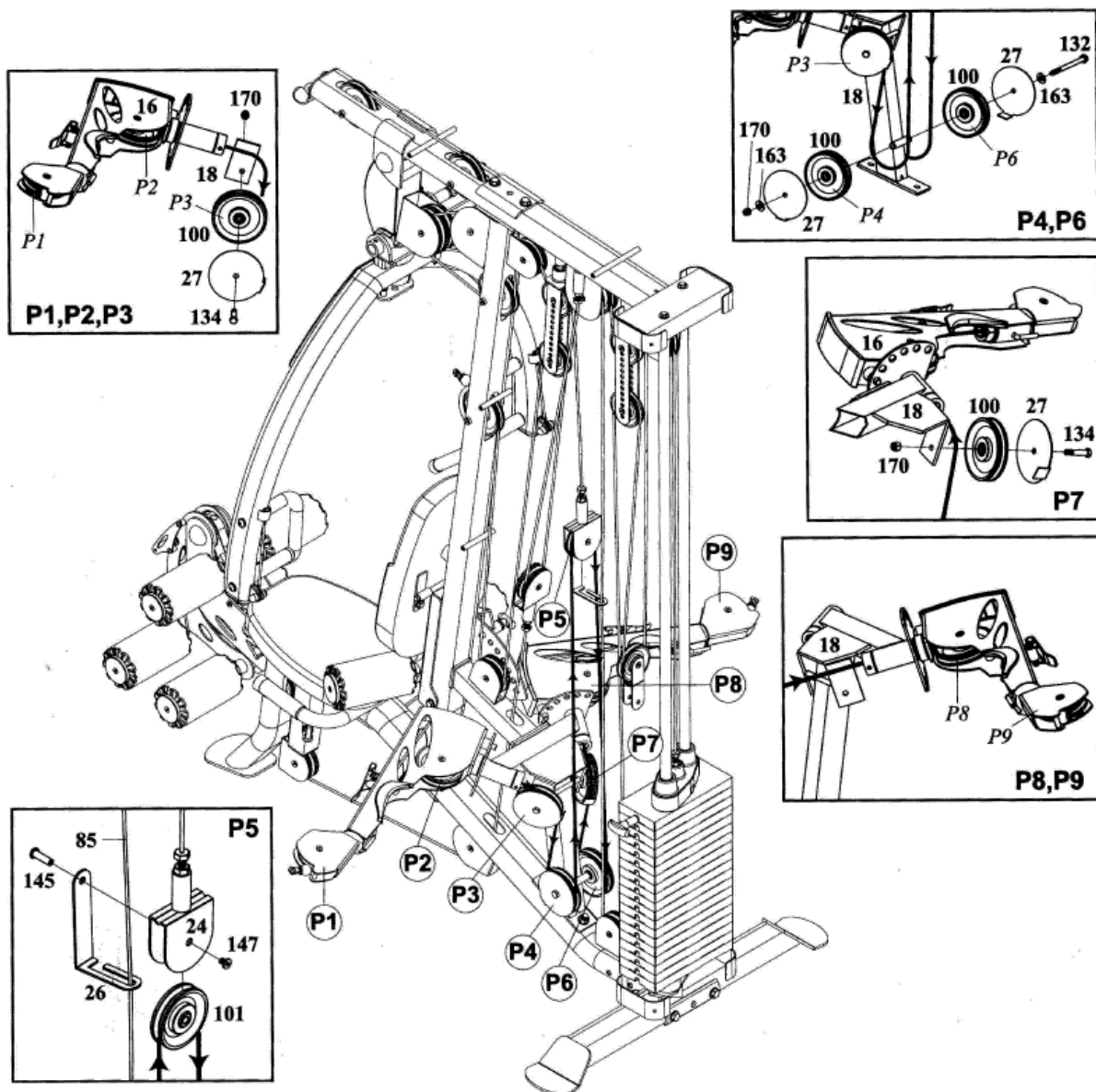


Koncovka s okem

VODÍCÍ LANKO (86)

Koncovka s okem

1. Při dodání bude vodící lanko (86) již ukotveno ve vodících ramenech (16). Připevněte ke středovému rámu (18) kladky P3 a P7 a chrániče kladek (27) pomocí dvou šestihranných šroubů 3/8" X 1 3/4" (134) a dvou samojistících matic 3/8" (170). Lanko ved'te těmito kladkami shora.
2. Na obou stranách ved'te lanko ke kladkám P4 a P6 – kladka P4 i P6 se upevňuje ke středovému rámu (18) pomocí jednoho chrániče kladky (27), jednoho šestihranného šroubu 3/8" X 5 3/4" (132), dvou podložek 3/8" (163) a jedné samojistící matice 3/8" (170). Tyto matice utáhněte napevno a zkontrolujte, že lanko nedře o chrániče (27).
3. Obtočte lanko kolem kladky P5 a připevněte kladku P5 k držáku (24), který je zavěšen na spojovacím lanku (85), pomocí jednoho závitového pouzdra 3/8" X 33.5D (145), jednoho vodiče lanka (26) a jednoho imbusového šroubu M6 X 12D (147).



KROK 12: INSTALACE SPODNÍHO LANKA



Koncovka s okem

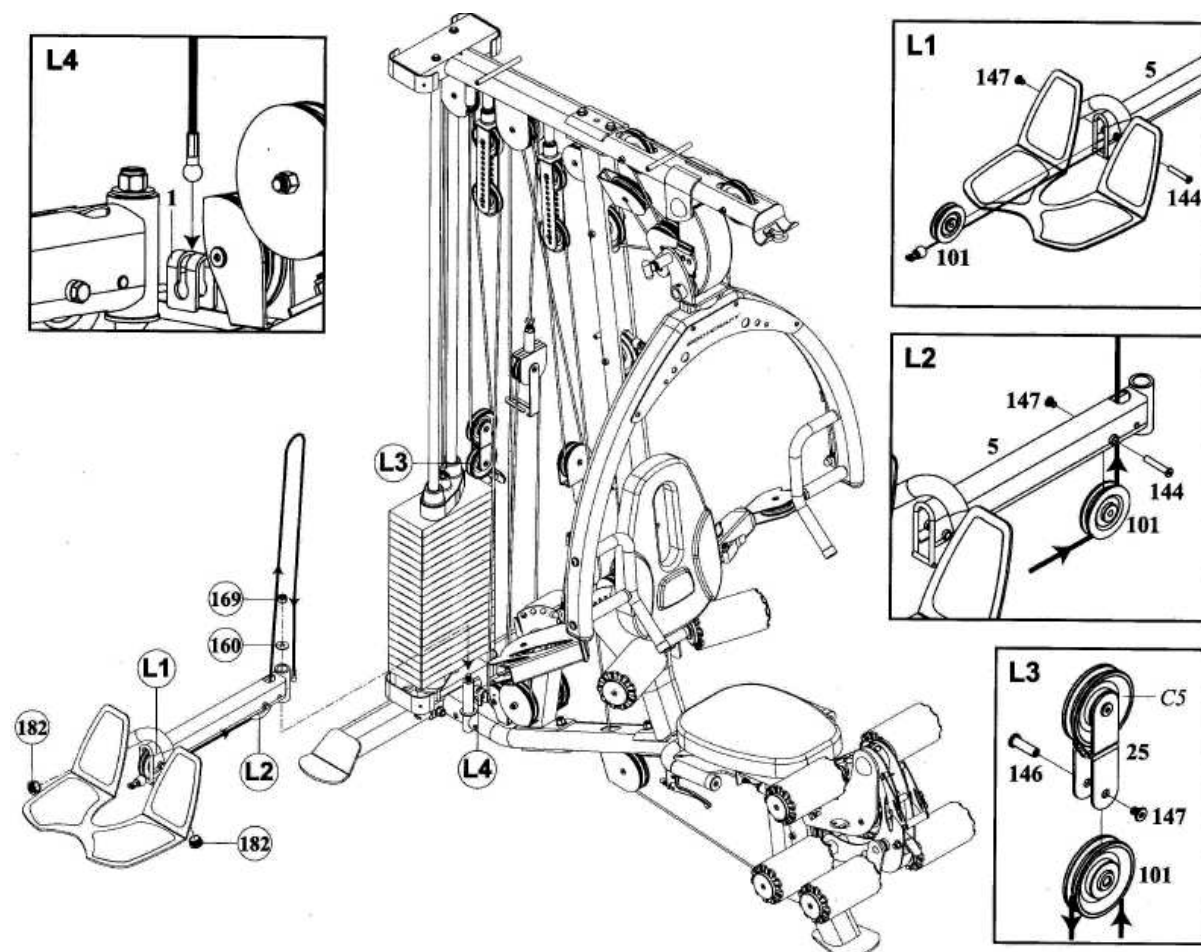
SPODNÍ LANKO (87)

Ocelová koncovka

Pokud jste dokoupili přídatný Leg Press posilovač, spodní lanko (87) nepoužívejte. Místo něj použijte lanko dodané spolu s Leg Press posilovačem, podle instrukcí v manuálu od Leg Press posilovače.

1. Zafixujte spodní lanko (87) v rámu nášlapné desky (5) kladkou L1 pomocí jednoho závitového pouzdra 3/8" X 45D (144) a jednoho imbusového šroubu M6 X 12D (147). Poté provlečte lanko zespod kladkou L2, prostrčte jej otvorem v rámu (5) a zafixujte kladku L2 pomocí jednoho závitového pouzdra 3/8" X 45D (144) a jednoho imbusového šroubu M6 X 12D (147).
2. Vložte lanko do drážky v kladce L3 a připevněte kladku L3 k držáku (25) pomocí jednoho závitového pouzdra 3/8" X 30.5D (146) a jednoho imbusového šroubu M6 X 12D (147). Poté zajistěte ocelovou koncovku lanka v držáku na hlavním rámu (1).

Utáhněte napevno všechny šrouby. Postupujte zdola nahoru. Nezapomeňte utáhnout šrouby na spodní straně vodičích tyčí.



KROK 13: UPEVNĚNÍ CHRÁNIČŮ ZÁVAŽÍ

MONTÁŽ JE U KONCE!

Začněte u hlavního rámu (1) a postupně utáhněte veškerý spojovací materiál.

Během montáže akrylových krytů dávejte pozor, abyste šrouby nepřetáhli.

Při přetažení šroubů mohou akrylové kryty prasknout – na toto poškození nelze nárokovat záruku.

1. Připevněte kryty závaží (45, 46L, 46R) k lemu na zadním nosníku (2) pomocí osmi imbusových šroubů 5/16" X 1/2" (150) a osmi podložek 5/16" (165).
2. Připevněte lemy krycí desky (44) k přednímu sloupu (3) pomocí čtyř imbusových šroubů M6 X 70D (151) a čtyř plastových distančních válečků (115).
3. Připevněte k levému i pravému krytu závaží (46L a 46R) dva montážní úhelníky (33), vždy pomocí jednoho šroubu M6 X 12D (147) a dvou kloboučkových matic M6 (176).
4. Připevněte levou a pravou krycí desku (54L a 54P) k montážním úhelníkům (33) na levém a pravém krytu závaží (46L a 46R) pomocí šroubů M6 X 12D (147) a kloboučkových matic M6 (176). Připevněte levou a pravou krycí desku (54L a 54P) a lemy krycích desek (44) k přednímu sloupu (3) pomocí imbusových šroubů s vypouklou hlavou M6 x 70D (151). Nezapomeňte mezi krycí desky (54L a 54P) a přední sloup (3) umístit distanční válečky (115).

TYTO ŠROUBY NESMÍTE UTAHOVAT NADORAZ! POKUD SE NA KRYCÍCH DESKÁCH OBJEVÍ V DŮSLEDKU PŘETAŽENÍ PRASKLINY, NELZE UPLATNIT ZÁRUKU.

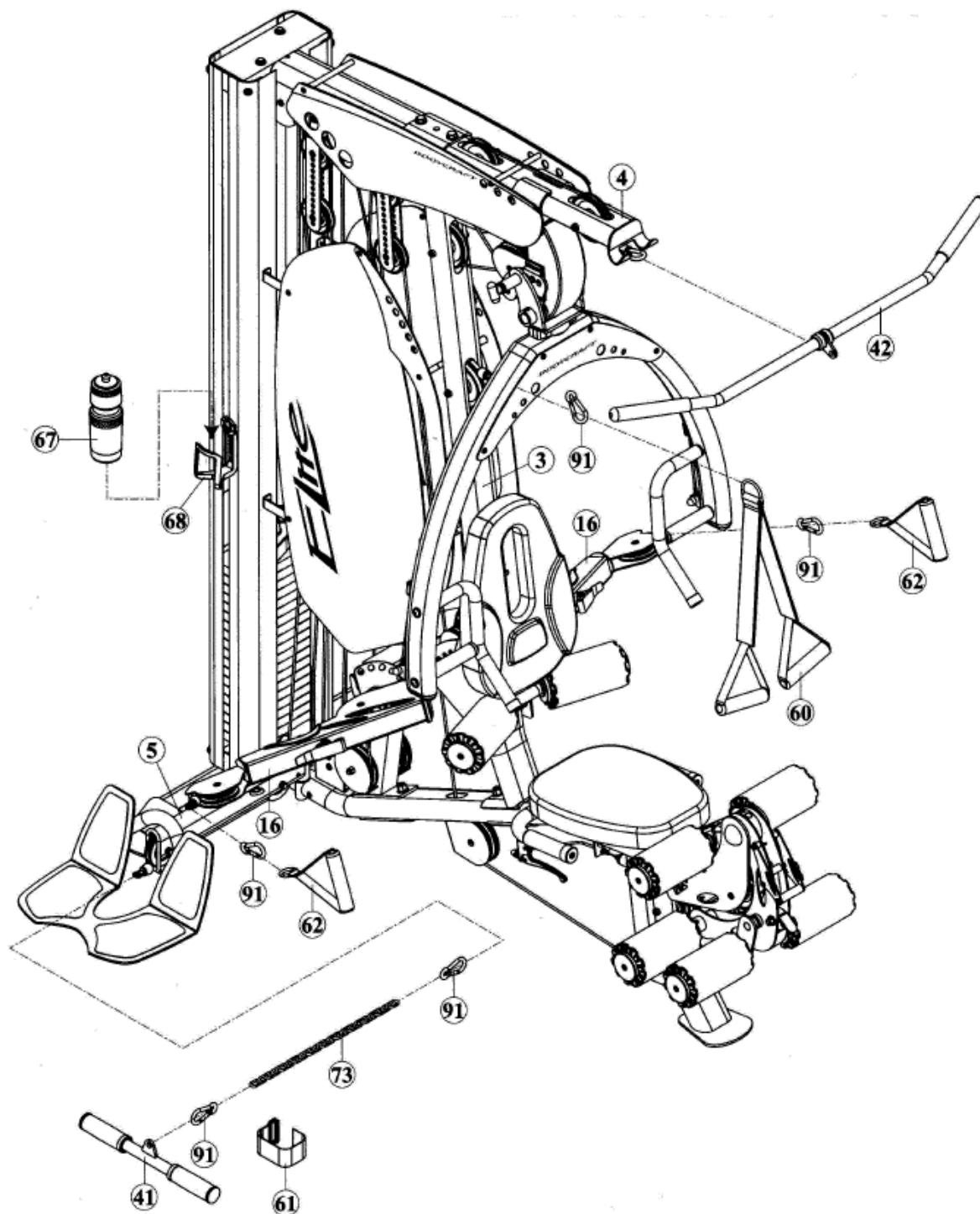
5. Připevněte pravý a levý kryt (55R a 55L) s lemy (43) k hornímu rámu (4) pomocí dvou šroubů M6 X 12D (147).

TYTO ŠROUBY NESMÍTE UTAHOVAT NADORAZ! POKUD SE NA KRYCÍCH DESKÁCH OBJEVÍ V DŮSLEDKU PŘETAŽENÍ PRASKLINY, NELZE UPLATNIT ZÁRUKU.

6. Připevněte držák na láhev (68) k pravému krytu (46R) pomocí dvou šroubů M5 X 12D (155) a dvou samojistících matic M5 (172).

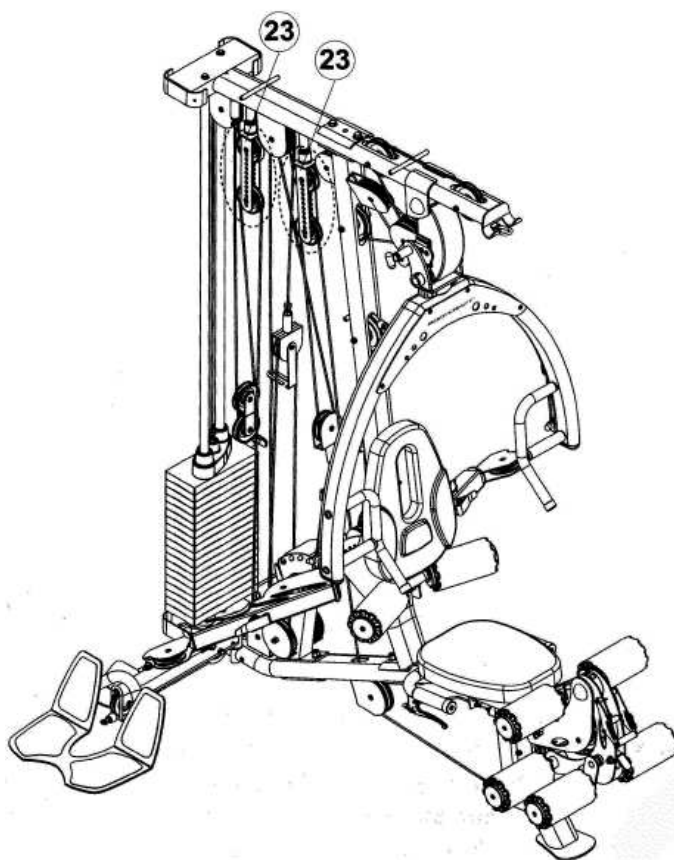
KROK 14: MONTÁŽ PŘÍSLUŠENSTVÍ

1. Vložte láhev (67) do držáku (68). Připněte karabinou (91) horní obouruční madlo (42) k hornímu lanku (82) a zavěste madlo do držáku.
2. Připněte karabinou (91) popruhy pro posilování břicha (60) k lanku (83) a jednoruční madla (62) k vodícím ramenům (16).
3. Připněte pomocí karabiny (91) a řetízku (73) spodní obouruční madlo (41) ke spodnímu lanku (87).
4. Některé cviky mohou vyžadovat prodloužení lanka (např. tricepsově tlaky, přitahy madla k hrudníku vestoje, bicepsově zdvihy atd.) – lanko můžete prodloužit pomocí řetízku.



SEŘÍZENÍ DÉLKY LANEK U POSILOVACÍ VĚŽE ELITE GYM

- a. Lanka by měla být vypnuta tak, aby mezi horním závažím a cihličkami nebyla žádná mezera. Jinými slovy, pokud horní závaží nespočívá na cihličkách, je třeba lanka prodloužit. Jestliže ale nejsou lanka zcela napnuta, je třeba je zkrátit. Délku lanek lze seřídit několika způsoby. Drobné úpravy lze provádět přitážením/povolením závitů na konci lanek – na horním lanku v místě připojení k hornímu závaží, na spodním lanku v místě připojení k držáku kladky, na spojovacím lanku v místě připojení k držáku kladky. **Šrouby na konci těchto lanek musí být vždy zašroubovány alespoň 1/3 závitů.** Po dokončení úprav nezapomeňte šrouby zajistit pomocí kontramatic.
- b. Větší úpravy se provádějí přemístěním kladek v polohovacích držácích (23). Posunutím spodní kladky nahoru lanko zkrátíte (zvednete horní závaží). Naopak, posunutím spodní kladky směrem dolů lanka prodloužíte.
- c. Jakmile budou lanka správně vypnuta, zašroubujte gumové dorazy na horním rámu tak, aby se dotýkaly polohovacích držáků kladek (23). Tyto dorazy napomáhají správné funkci posilovací věže.



Právě jste dokončili montáž! Před prvním použitím věže si přečtěte následující pokyny:

1. Ujistěte se, že jsou všechny šrouby a matice řádně přitaženy.
2. Zkontrolujte, zda jsou všechna lanka správně prostrčena kladkami. Pokud není lanko v drážce kladky a dře o stěnu ocelového držáku, může dojít k poškození nylonové ochranné vrstvy lanka – v tomto případě bude lanko potřeba vyměnit. Na toto poškození se nevztahuje záruka.
3. Před prvním použitím věže roztáhněte lanka. Zastrčte kolík (75) do spodního otvoru (aby byla zavěšena všechna závaží). Zatahejte silně za lanka – lanka se mírně roztáhnou již před zahájením cvičení a vy se tak vyhnete pozdějším komplikacím.
4. Uvědomte si, že se lanka mohou při prvním použití věže lehce roztáhnout a uvolnit.
5. Lanka vypněte co nejvíce, ale hlídejte si, aby horní závaží (58) dosedalo na první cihličku. Jakmile seřídíte délku lanek, nezapomeňte utáhnout kontramatice.
6. Pro lepší chod přístroje naneste na kloubní spoje a vodící tyče (6) mazivo (např. silikonový olej).
7. Přejeme vám, aby vám zdravý a aktivní životní styl přinesl mnoho let spokojeného života.

Děkujeme vám za zakoupení posilovací věže BodyCraft Elite. V případě jakýchkoliv otázek se můžete obrátit na vašeho prodejce nebo na naše oddělení péče o zákazníka na čísle 800-990-5556 nebo navštivte <http://www.bodycraft.com>.

ZÁRUČNÍ PODMÍNKY, REKLAMACE

Všeobecná ustanovení a vymezení pojmů

Tyto záruční podmínky a reklamační řád upravují podmínky a rozsah záruky poskytované prodávajícím na zboží dodávané kupujícímu, jakož i postup při vyřizování reklamačních nároků uplatněných kupujícími na dodané zboží. Záruční podmínky a reklamační řád se řídí příslušnými ustanoveními zákona č. 40/1964 Sb., Občanský zákoník, zákona č. 513/1991 Sb., Obchodní zákoník, a zákona č. 634/1992 Sb., Zákon o ochraně spotřebitele, ve znění pozdějších předpisů, a to i ve věcech těmito záručními podmínkami a reklamačním řádem nezmiňovaných.

Prodávajícím je společnost SEVEN SPORT s.r.o. se sídlem Bořivojova 35/878, 13000 Praha, I.Č. 26847264, zapsaná v obchodním rejstříku, vedeném Krajským soudem v Praze oddíl C, vložka 116888.

Vzhledem k platné právní úpravě se rozlišuje kupující, který je spotřebitelem a kupující, který spotřebitelem není.

„Kupující spotřebitel“ nebo jen „spotřebitel“ je osoba, která při uzavírání a plnění smlouvy nejedná v rámci své obchodní nebo jiné podnikatelské činnosti.

„Kupující, který není „spotřebitel“, je podnikatel, který nakupuje výrobky či užívá služby za účelem svého podnikání s těmito výrobky nebo službami. Tento kupující se řídí rámcovou kupní smlouvou a obchodními podmínkami v rozsahu, které se ho týkají a obchodním zákoníkem.

Tyto záruční podmínky a reklamační řád jsou nedílnou součástí každé kupní smlouvy uzavřené mezi prodávajícím a kupujícím. Záruční podmínky a reklamační řád jsou platné a závazné, pokud v kupní smlouvě či v dodatku v této smlouvě či jiné písemné dohodě nebude stranami dohodnuto jinak.

Záruční podmínky

Záruční doba

Prodávající poskytuje kupujícímu záruku za jakost zboží v délce 24 měsíců, pokud ze záručního listu, faktury ke zboží, dodacího listu, příp. jiného dokladu ke zboží nevyplývá odlišná délka záruční doby poskytovaná prodávajícím. Zákonná délka záruky poskytovaná spotřebiteli není tímto dotčena.

Zárukou za jakost přejímá prodávající závazek, že dodané zboží bude po určitou dobu způsobilé pro použití k obvyklému, příp. smluvenému účelu a že si zachová obvyklé, příp. smluvené vlastnosti.

Záruční podmínky se nevztahují na závady vzniklé:

zaviněním uživatele tj. poškození výrobku neodbornou repasí, nesprávnou montáží, nedostatečným zasunutím sedlové tyče do rámu, nedostatečným utáhnutím pedálů v klikách a klik ke středové ose

nesprávnou údržbou

mechanickým poškozením

opotřebením dílů při běžném používání (např. gumové a plastové části, pohyblivé mechanismy, atd.)

neodvratnou událostí, živelnou pohromou

neodbornými zásahy

nesprávným zacházením, či nevhodným umístěním, vlivem nízké nebo vysoké teploty, působením vody, neúměrným tlakem a nárazy, úmyslně pozměněným designem, tvarem nebo rozměry

Reklamační řád

Postup při reklamaci vady zboží

Kupující je povinen zboží, dodané prodávajícím prohlédnout co nejdříve po přechodu nebezpečí škody na zboží, resp. po jeho dodání. Prohlídku musí kupující provést tak, aby zjistil všechny vady, které je možné při přiměřené odborné prohlídce zjistit.

Při reklamaci zboží je kupující povinen na žádost prodávajícího prokázat nákup a oprávněnost reklamace fakturou nebo dodacím listem s uvedeným výrobním (sériovým) číslem, případně týmiž doklady bez sériového čísla. Neprokáže-li kupující oprávněnost reklamace těmito doklady, má prodávající právo reklamaci odmítnout.

Pokud kupující oznámí závadu, na kterou se nevztahuje záruka (např. nebyly splněny podmínky záruky, závada byla nahlášena omylem apod.), je prodávající oprávněn požadovat plnou úhradu nákladů, které vznikly

v souvislosti s odstraňováním závady takto oznámené kupujícím. Kalkulace servisního zásahu bude v tomto případě vycházet z platného ceníku pracovních výkonů a nákladů na dopravu.

Pokud prodávající zjistí (testováním), že reklamovaný výrobek není vadný, považuje se reklamační za neoprávněnou. Proávající si vyhrazuje právo požadovat úhradu nákladu, které vznikly v souvislosti s neoprávněnou reklamací.

V případě, že kupující reklamuje vady zboží, na které se vztahuje záruka podle platných záručních podmínek prodávajícího, provede prodávající odstranění vady formou opravy, případně výměny vadného dílu nebo zařízení za bezvadné. Proávající je se souhlasem kupujícího oprávněn dodat výměnou za vadné zboží jiné zboží plně funkčně kompatibilní, ale minimálně stejných nebo lepších technických parametrů. Volba ohledně způsobu vyřízení reklamační dle tohoto odstavce náleží prodávajícímu.

Proávající vyřídí reklamaci nejpozději do 30 dnů od doručení vadného zboží, pokud nebude dohodnuta lhůta delší. Za den vyřízení se považuje den, kdy bylo opravené nebo vyměněné zboží předáno kupujícímu. Není-li prodávající s ohledem na charakter vady schopen vyřídit reklamaci v uvedené lhůtě, dohodne s kupujícím náhradní řešení. Pokud k takové dohodě nedojde, je prodávající povinen poskytnout kupujícímu finanční náhradu formou dobropisu.



SEVEN SPORT, s. r. o.

Bořivojova 35/878 130 00 Praha 3, ČR IČO: 268 47 264, DIČ: CZ26847264
Objednávky: +420 556 300 970, objednavky@insportline.cz
Reklamační: +420 556 770 190, mobil: +420 604 853 019, reklamační@insportline.cz
Servis: +420 556 770 190, mobil: +420 604 853 019, servis@insportline.cz
Fax: +420 556 770 192, (servis +420 556 770 191)
Web: www.insportline.cz, www.worker.cz, www.worker-moto.cz



Zastoupení pro Slovensko:

INSPORTLINE, s.r.o., Bratislavská 36, 911 05 Trenčín, IČO: 36311723, DIČ: SK2020177082
Objednávky: +421(0)326 526 701, +421(0)917 649 192, objednavky@insportline.sk
Reklamační: +421(0)326 526 701, +421(0)918 408 519, reklamační@insportline.sk
Fax: +421(0)326 526 705
Web: www.insportline.sk, www.worker.sk, www.worker-moto.sk

Datum prodeje:

Razítko a podpis prodeje: