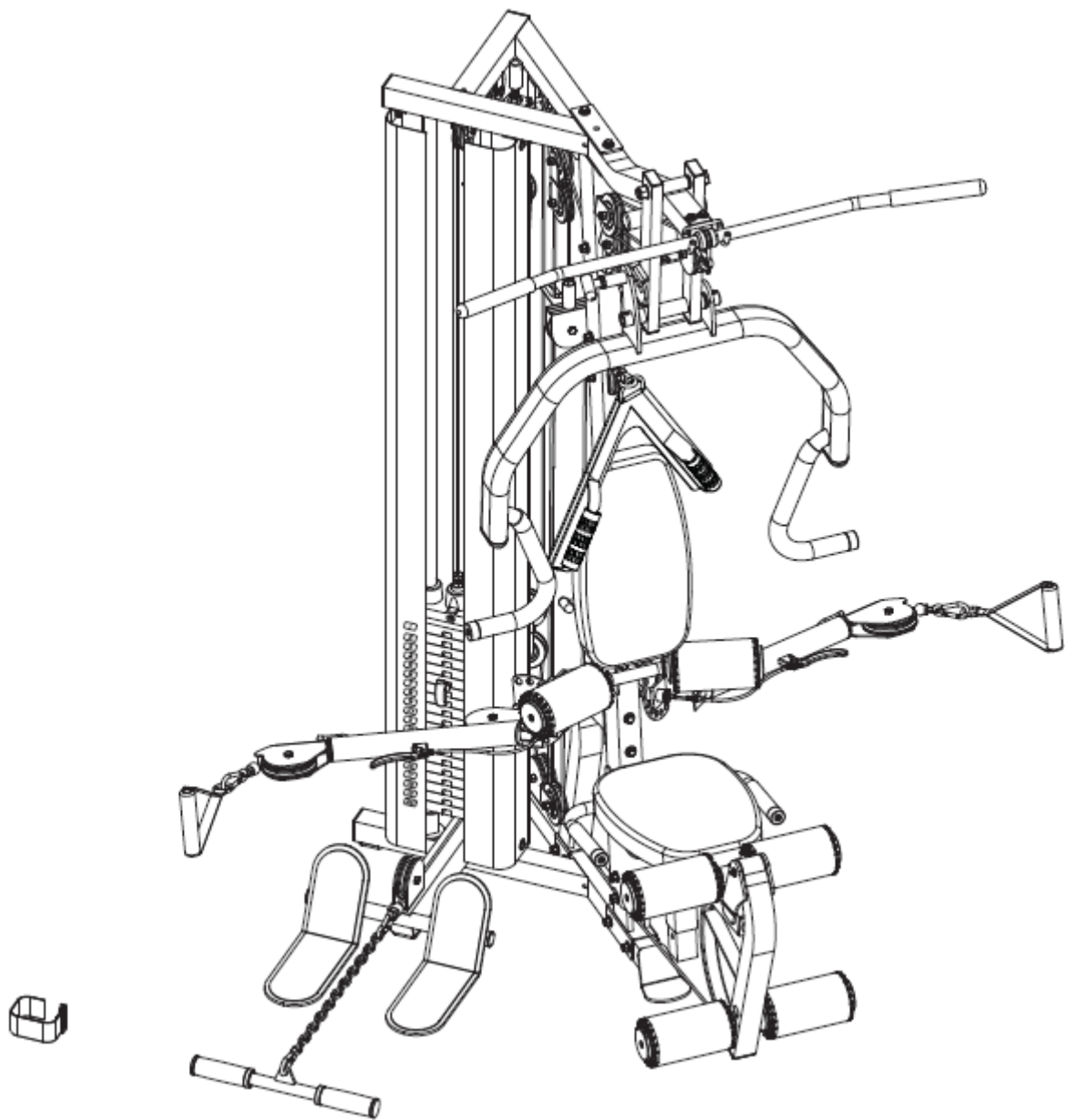


BODYCRAFT

UŽIVATELSKÝ MANUÁL – CZ

IN 7374 Multifunkční posilovací věž Body Craft GX



OBSAH

ÚVODNÍ INFORMACE	3
DŮLEŽITÁ BEZPEČNOSTNÍ UPOZORNĚNÍ	3
SCHÉMA.....	4
ILUSTROVANÝ PŘEHLED DÍLŮ	5
SEZNAM DÍLŮ.....	7
MONTÁŽ	11
KROK 1: MONTÁŽ HLAVNÍHO RÁMU	11
KROK 2: MONTÁŽ HORNÍHO RÁMU	13
KROK 3: MONTÁŽ VODÍCÍCH RAMEN	15
KROK 4: MONTÁŽ HORNÍHO RAMENA.....	16
KROK 5: MONTÁŽ SEDLA A ZÁDOVÉ OPĚRY	17
KROK 6: INSTALACE HORNÍHO LANKA	18
KROK 7: INSTALACE LANKA BŘIŠNÍHO POSILOVAČE.....	20
KROK 8: INSTALACE SPODNÍHO LANKA	22
KROK 9: INSTALACE LANKA BŘIŠNÍHO POSILOVAČE.....	23
KROK 10: INSTALACE VODÍCÍHO LANKA.....	24
KROK 11: MONTÁŽ KRYTŮ ZÁVAŽÍ.....	25
KROK 12: MONTÁŽ PŘÍSLUŠENSTVÍ	26
SEŘÍZENÍ DÉLKY LANEK U POSILOVACÍ VĚŽE GX.....	27
ZÁRUČNÍ PODMÍNKY, REKLAMACE.....	29

MÁTE DOTAZ?

Pro nás, dodavatele vysoce kvalitních fitness strojů pro domácí použití, je naprostá spokojenost zákazníka tím nejdůležitějším. Pokud se chcete dotázat na chybějící či poškozený díl nebo máte jakékoliv jiné otázky, zcela jistě vám pomůže některé ze servisních center našich autorizovaných dodavatelů nebo se můžete obrátit přímo na oddělení péče o zákazníka na našem ústředí. V případě dotazů či jakýchkoliv nejasností zavolejte svému prodejci nebo společnosti BodyCraft na číslo 800-990-5556 (provozní hodiny: 9:00 – 15:00) a naši kvalifikovaní servisní technici vám bezplatně ihned poskytnou potřebné informace.

Bodycraft je divizí společnosti Recreation Supply Inc.

P.O. BOX 181

Sunbury, OH 43074

ÚVODNÍ INFORMACE

Blahopřejeme a děkujeme, že jste se rozhodli zakoupit multifunkční posilovací věž **BodyCraft GX**. Přístroj **BodyCraft GX** nabízí pestrou paletu cviků, pomocí kterých lze procvičit všechny hlavní svalové partie.

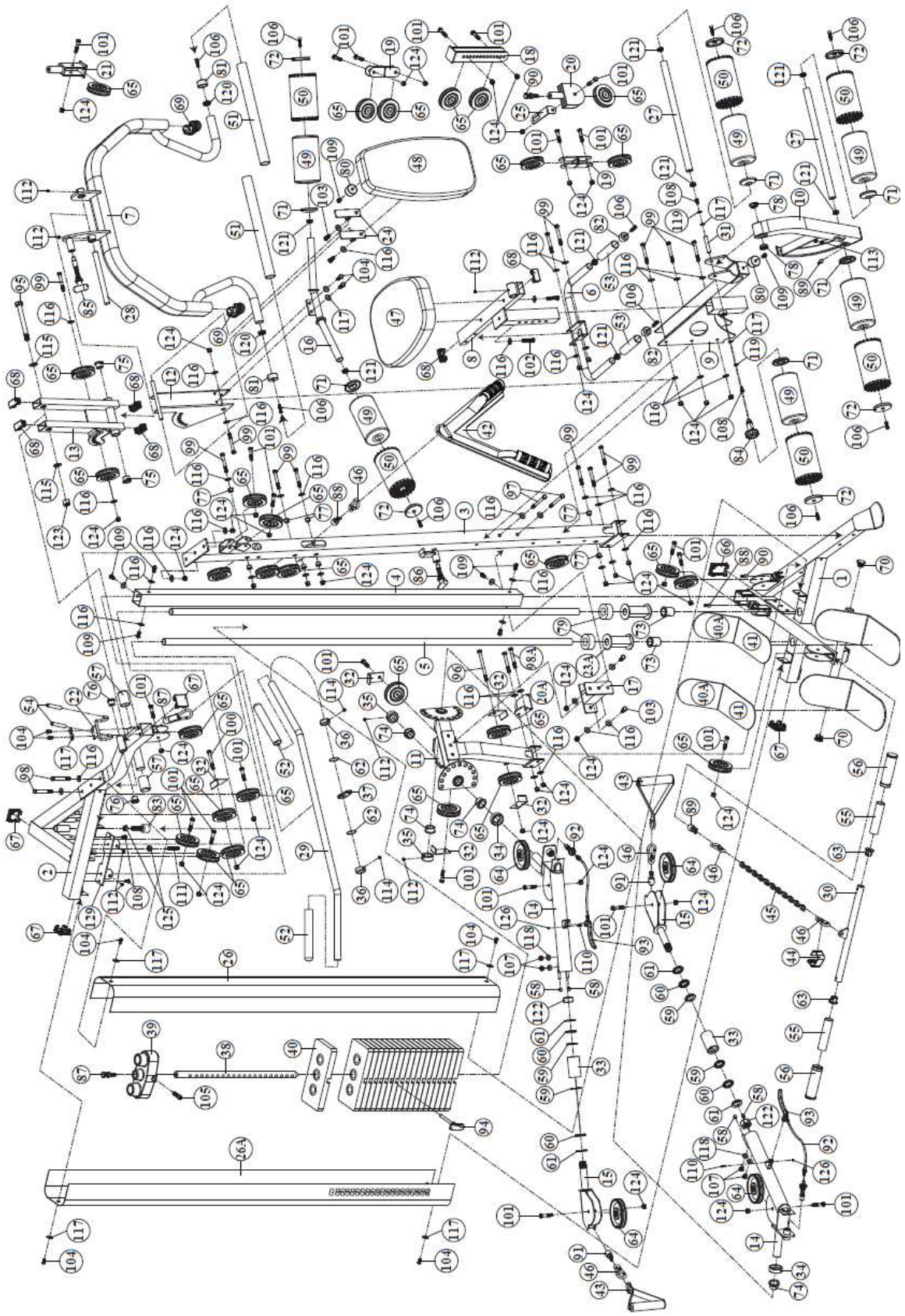
Přístroj **BodyCraft GX** vám nepochybně pomůže dosáhnout vašich cvičebních cílů – ať už si přejete posílit kardiovaskulární systém, vytvarovat postavu nebo docílit masivního nárůstu svalové hmoty a síly. Uchovejte tento manuál pro případ další potřeby. S případnými otázkami se obraťte telefonicky na svého prodejce výrobku **BodyCraft GX** nebo na naše oddělení péče o zákazníka na čísle 800-990-5556 (provozní doba: pondělí – pátek, 9 – 15 hodin východního času).

DŮLEŽITÁ BEZPEČNOSTNÍ UPOZORNĚNÍ

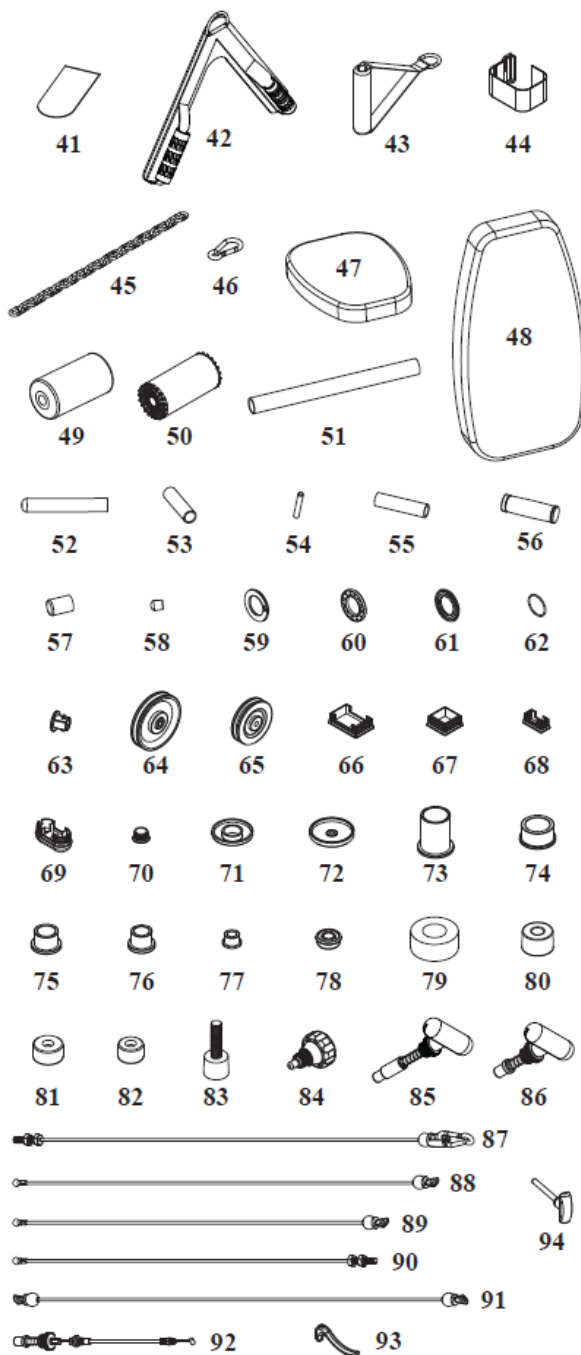
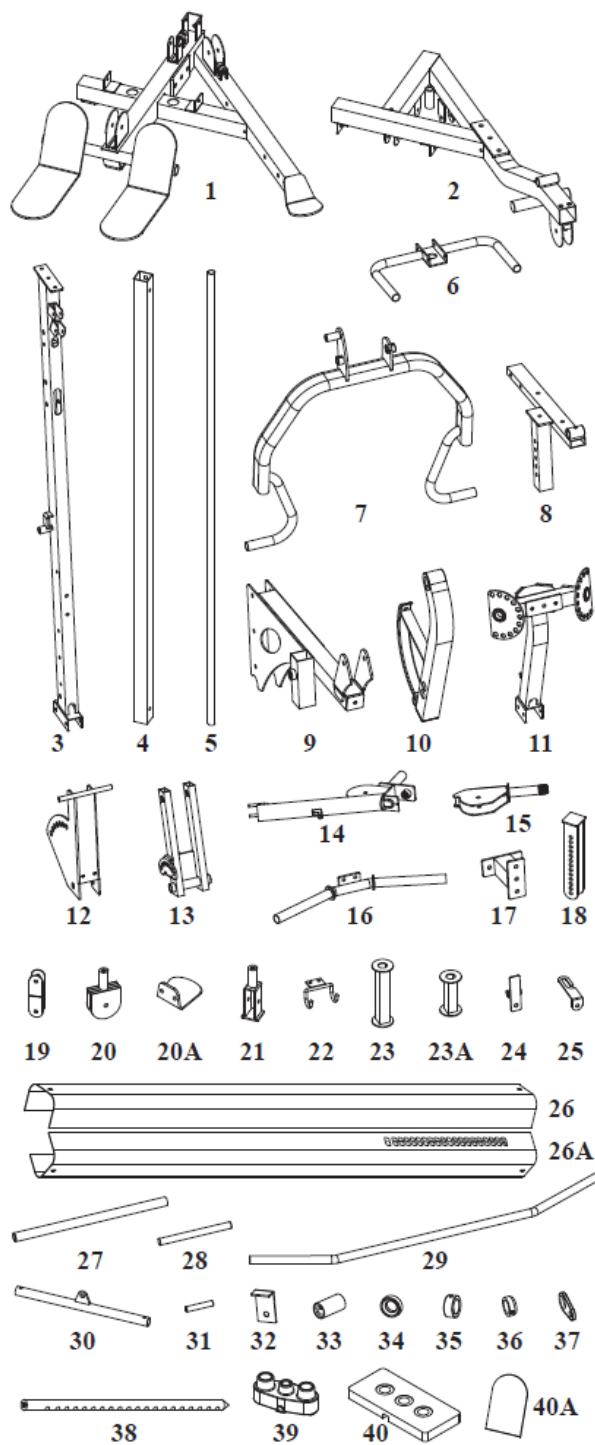
Používání tohoto typu přístroje vždy představuje určité zdravotní riziko. Před zahájením jakéhokoliv cvičebního programu byste se vždy měli poradit s lékařem. Vyjádření lékaře je obzvláště důležité, pokud jste starší 35 let nebo trpíte zdravotní potížemi. Společnost Recreation Supply, Inc. nenesе žádnou zodpovědnost za škody na zdraví či majetku způsobené používáním tohoto výrobku.

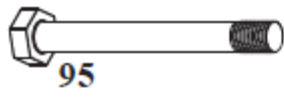
1. Pro zajištění dobrého chodu přístroje je nezbytné, aby byla montáž provedena na pevném a rovném povrchu.
2. Pravidelně čistěte všechny opěry a rám. K čištění doporučujeme použít roztok vody a mýdla. Nepoužívejte chemické ani abrazivní čisticí prostředky.
3. Před každým použitím zkontrolujte stav a utažení spojovacího materiálu. Pokud je některý z dílů poškozen, vyměňte jej ihned za nový. Při nedodržení těchto pokynů může dojít k vážným úrazům.
4. Nikdy by se v blízkosti přístroje neměly pohybovat děti.
5. Během cvičení nedávejte ruce a prsty do blízkosti lanek, kladek a pohyblivých dílů. Vždy se přidržujte pouze madel.
6. Při polohování sedla se vždy ujistěte, že je jistící kolík řádně zajištěn. Uvolněné sedlo může způsobit vážné úrazy.
7. Před každým použitím se ujistěte, že jsou všechna lanka správně provlečena kladkami.
8. Dbejte opatrnosti, abyste se vyhnuli zraněním.
9. Pokud si nejste jisti, jak přístroj správně používat, kontaktujte prodejce výrobku nebo naše oddělení péče o zákazníka na čísle 800-990-5556.

SCHEMA



ILUSTROVANÝ PŘEHLED DÍLŮ





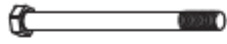
95



101



108



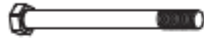
96



102



109



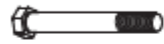
97



103



110



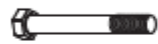
98



104



111



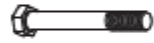
98A



105



112



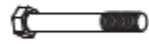
99



106



113



100



107



114



115



116



117



118



119



120



121



122



123



124



125



126



127



128



129

SEZNAM DÍLŮ

Použité zkratky:

L = délka

ID = průměr

Označení	Název dílu	Počet kusů
1	Základna	1
2	Horní rám	1
3	Přední sloupek	1
4	Zadní sloupek	1
5	Vodící tyč	2
6	Podsedlová madla	1
7	Horní rameno	1
8	Polohovatelná sedlovka	1
9	Rám sedla	1
10	Přední rameno	1
11	Středový rám	1
12	Polohovací rám zádové opěry	1
13	Podpěra horního ramena	1
14	Vodící rameno	2
15	Otočný držák kladky	2
16	Opěrná tyč	1
17	Spojovací díl	1
18	Polohovatelný držák kladky	1
19	Oboustranný držák kladky	2
20	Jednoduchý držák kladky	1
20A	Podpěrná destička	1
21	Závěsný držák kladky	1
22	Háček na obouruční madlo	1
23	Delší podstavec (pod závaží 150LBS)	2
23A	Kratší podstavec (pod závaží 200LBS)	2
24	Kovový úchyt	2
25	Vodič lanka	1
26	Kryt závaží	1
26A	Kryt závaží s číselnicí	1
27	Osa pěnových válečků	2
28	Osa horního ramena	1
29	Dlouhé obouruční madlo	1
30	Krátké obouruční madlo	1

31	Osa předního ramena	1
32	Chráníč kladky	5
33	Distanční sloupek vodícího ramena	2
34	Ocelový vymezovač	2
35	Fixační objímka	2
36	Koncová krytka dlouhého obouručního madla	2
37	Závěsné oko	1
38	Závěsná tyč	1
39	Horní cihlička závaží	1
40	Cihličkové závaží	19
40A	Protiskluzová nálepka 188L	2
41	Protiskluzová nálepka 243L	2
42	Popruh pro posilování břicha	1
43	Jednoruční madlo	2
44	Popruh na kotník	1
45	Řetízek	1
46	Karabina	5
47	Sedlo	1
48	Zádová opěra	1
49	Pěnový váleček	6
50	Návlek na pěnový váleček (tvoří komplet s válečkem)	6
51	Rukojeť horního ramena 1-1/4" X 430mm	2
52	Rukojeť horního obouručního madla 1" X 200mm	2
53	Rukojeť madla pod sedadlem 1" X 95mm (smontováno předem)	2
54	Krytka na horní háček (smontováno předem)	2
55	Rukojeť spodního obouručního madla – vnitřní část 1-1/4" X 140mm	2
56	Rukojeť spodního obouručního madla – vnější část 1-1/4" (smontováno předem)	2
57	Krytka 1" X 70mm (smontováno předem)	2
58	Doraz vodícího ramena (smontováno předem)	4
59	Miska ložiska (smontováno předem)	4
60	Ložisko (smontováno předem)	4
61	Víko ložiska (smontováno předem)	4
62	Těsnící kroužek (smontováno předem)	2
63	Koncovka spodního obouručního madla 1" (smontováno předem)	2
64	Kladka 114mm	4
65	Kladka 90mm	29
66	Obdélníková koncová krytka 50 X 75mm	1
67	Čtvercová koncová krytka 50mm	4

68	Obdélníková koncová krytka 25 X 50mm	6
69	Oválná koncová krytka 40 X 80mm	2
70	Kulatá koncová krytka 1-1/4"	2
71	Plastová krytka	6
72	Plastová fixační podložka	6
73	Plastový vymezořač vodící tyče 1" ID	2
74	Ocelový vymezořač 1" ID (smontováno předem)	4
75	Vymezořací vložka 3/4" ID (smontováno předem)	2
76	Vymezořací vložka 5/8" ID (smontováno předem)	2
77	Vymezořací vložka 3/8" ID	8
78	Ložisko předního ramena	2
79	Gumová podložka	2
80	Doraz 1/2" (smontováno předem)	2
81	Koncovka horního ramena (smontováno předem)	2
82	Koncovka madla pod sedlem (smontováno předem)	2
83	Gumový doraz (smontováno předem)	1
84	Jistící kolík s kulatou rukojetí	1
85	Červený jistící kolík – delší	1
86	Červený jistící kolík – kratší	1
87	Horní lanko	1
88	Lanko posilovače břicha	1
89	Spodní lanko	1
90	Spojovací lanko	1
91	Vodící lanko	1
92	Jistící lanko	2
93	Páčka vodícího ramena	2
94	Závěsný kolík	1
95	Šestihranný šroub 5/8" X 5-1/2"	1
96	Šestihranný šroub 3/8" X 4-3/4"	1
97	Šestihranný šroub 3/8" X 4"	2
98	Šestihranný šroub 3/8" X 3-1/8"	2
98A	Šestihranný šroub 3/8" X 3-1/4"	2
99	Šestihranný šroub 3/8" X 3"	13
100	Šestihranný šroub 3/8" X 2-3/4"	1
101	Šestihranný šroub 3/8" X 1-3/4"	23
102	Šestihranný šroub 3/8" X 1-3/4" – úplný závit	2
103	Šestihranný šroub 3/8" X 1" – úplný závit	4
104	Imbusový šroub s vypouklou hlavou 5/16" X 1/2"	8

105	Imbusový šroub s válcovou hlavou pro fixaci horního závaží	1
106	Imbusový šroub s plochou hlavou 5/16" X 1-1/4"	10
107	Imbusový šroub s vypouklou hlavou 3/8" X 1/2" (smontováno předem)	4
108	Imbusový šroub s vypouklou hlavou 5/16" X 5/8" (smontováno předem)	4
109	Imbusový šroub s vypouklou hlavou 3/8" X 3/4" (smontováno předem)	8
110	Křížový šroub M5 X 18mm	2
111	Stavěcí šroub 1/2" (smontováno předem)	1
112	Stavěcí šroub 5/16" X 1/4" (smontováno předem)	7
113	Stavěcí šroub 5/16" X 1/2" (smontováno předem)	2
114	Stavěcí šroub M6	2
115	Podložka 5/8"	2
116	Podložka 3/8"	50
117	Podložka 5/16"	10
118	Pérová podložka 3/8" (smontováno předem)	4
119	Pérová podložka 5/16" (smontováno předem)	2
120	Větší matice 5/16" (smontováno předem)	2
121	Menší matice 5/16" (smontováno předem)	8
122	Pojistná matice 24mm (smontováno předem)	2
123	Samojistící matice 5/8"	1
124	Samojistící matice 3/8"	42
125	Matice 1/2" (smontováno předem)	2
126	Matice M5	2
127	Imbusový klíč 4mm	1
128	Imbusový klíč 5mm	1
129	Horní držák vodících tyčí	1

MONTÁŽ

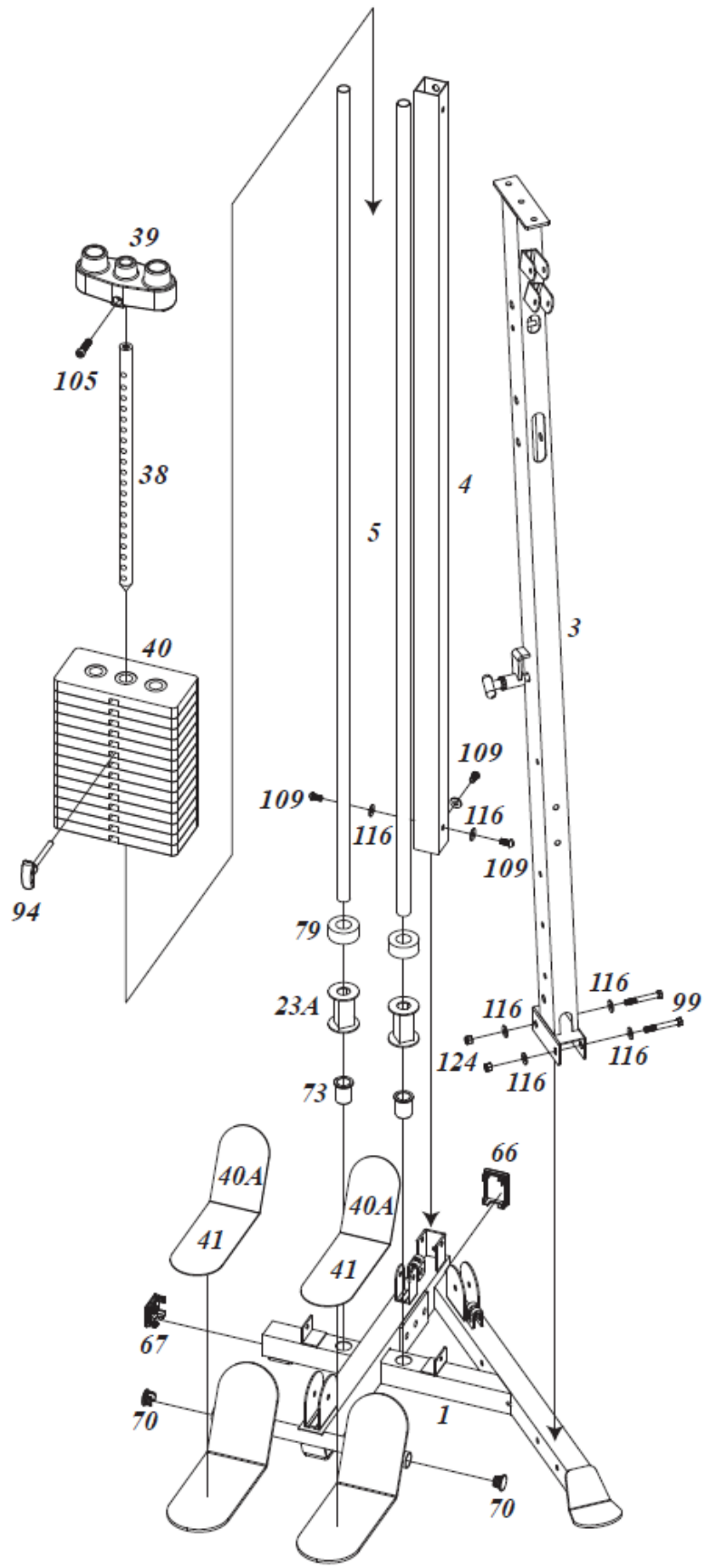
KROK 1: MONTÁŽ HLAVNÍHO RÁMU

Pro usnadnění montáže neutahujte šrouby napevno klíčem, dokud k tomu nebudete přímo vyzváni v návodu.

1. Připevněte přední sloupek (3) k základně (1) pomocí dvou šestihranných šroubů 3/8" X 3" (99), čtyř podložek 3/8" (116) a dvou matic 3/8" (116).
2. Připevněte zadní sloupek (4) k základně (1) pomocí třech šestihranných šroubů 3/8" X 3/4" (109) a třech podložek 3/8" (116).
3. Zasuňte dva plastové vymezovače vodících tyčí 1"ID (73) do otvorů v základně (1). Vsuňte do těchto plastových vymezovačů (73) vodící tyče (5). Nasuňte na vodící tyče podstavce (23A) a gumové podložky (79).

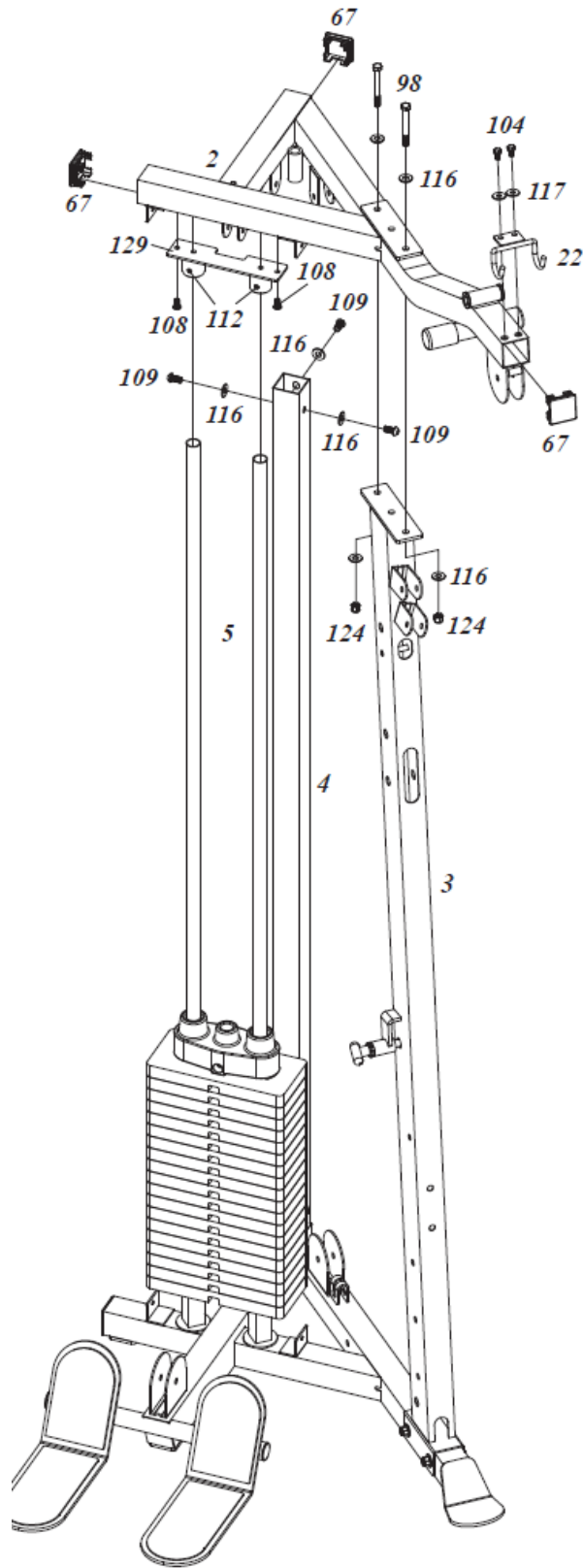
Důležité: Pokud máte zakoupeno závaží s hmotností 200lbs, použijte kratší podstavce 23A. V případě závaží o hmotnosti 150lbs použijte delší podstavce (23).

4. Nasuňte na vodící tyče (5) jednotlivá závaží (40) – dbejte, aby byly otvory všech cihliček dole a směřovaly dopředu. Připevněte horní závaží (39) k závěsné tyči (38) pomocí imbusového šroubu (105) – tento šroub utáhněte napevno pomocí imbusového klíče. Nasuňte horní cihličku na vodící tyče – závěsný kolík (94) zastrčte do sloupku se závažím (40).
5. Podle obrázku instalujte plastové koncové krytky. Dvě kulaté krytky 1-1/4" (70) zastrčte do tyče s nášlapy. Jednu obdélníkovou koncovou krytku 50x75mm (66) připevněte zezadu k základně (1). Jednu čtvercovou krytku 50mm (67) zastrčte do základny (1) ze strany.



KROK 2: MONTÁŽ HORNÍHO RÁMU

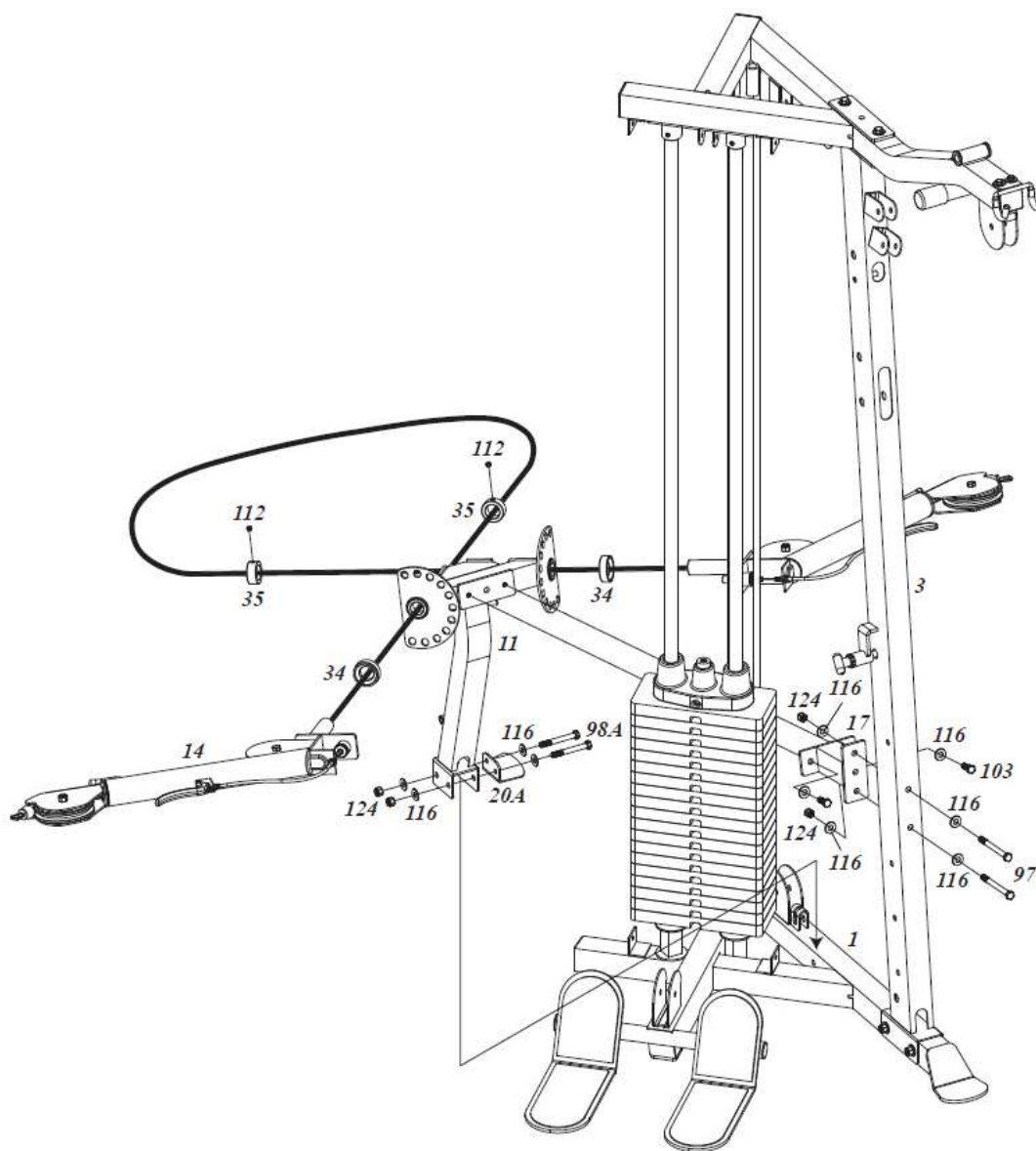
1. Připevněte držák vodících tyčí (129) k hornímu rámu (5) pomocí dvou imbusových šroubů s vypouklou hlavou 5/16" X 5/8" (108) a utáhněte napevno stavěcí šrouby 5/16" X 1/4" (112). Umístěte na konstrukci horní rám (2) – vodící tyče (5) a zadní sloupek (4) vsuňte do horního rámu (2).
2. Připevněte horní rám (2) k zadnímu sloupku (4) pomocí třech šestihranných šroubů 3/8" X 3/4" (109) a třech podložek 3/8" (116).
3. Připevněte horní rám (2) k přednímu sloupku (3) pomocí dvou šestihranných šroubů 3/8" X 3-1/8" (98), čtyř podložek 3/8" (116) a dvou samojistících matic 3/8" (124).
4. Připevněte háček (22) k hornímu rámu (2) pomocí dvou šroubů 5/16" X 1/2" (104) a dvou podložek 5/16" (117).
5. Podle obrázku instalujte plastové koncové krytky. Připevněte tři čtvercové krytky 50mm (67) k hornímu rámu (2).



KROK 3: MONTÁŽ VODÍCÍCH RAMEN

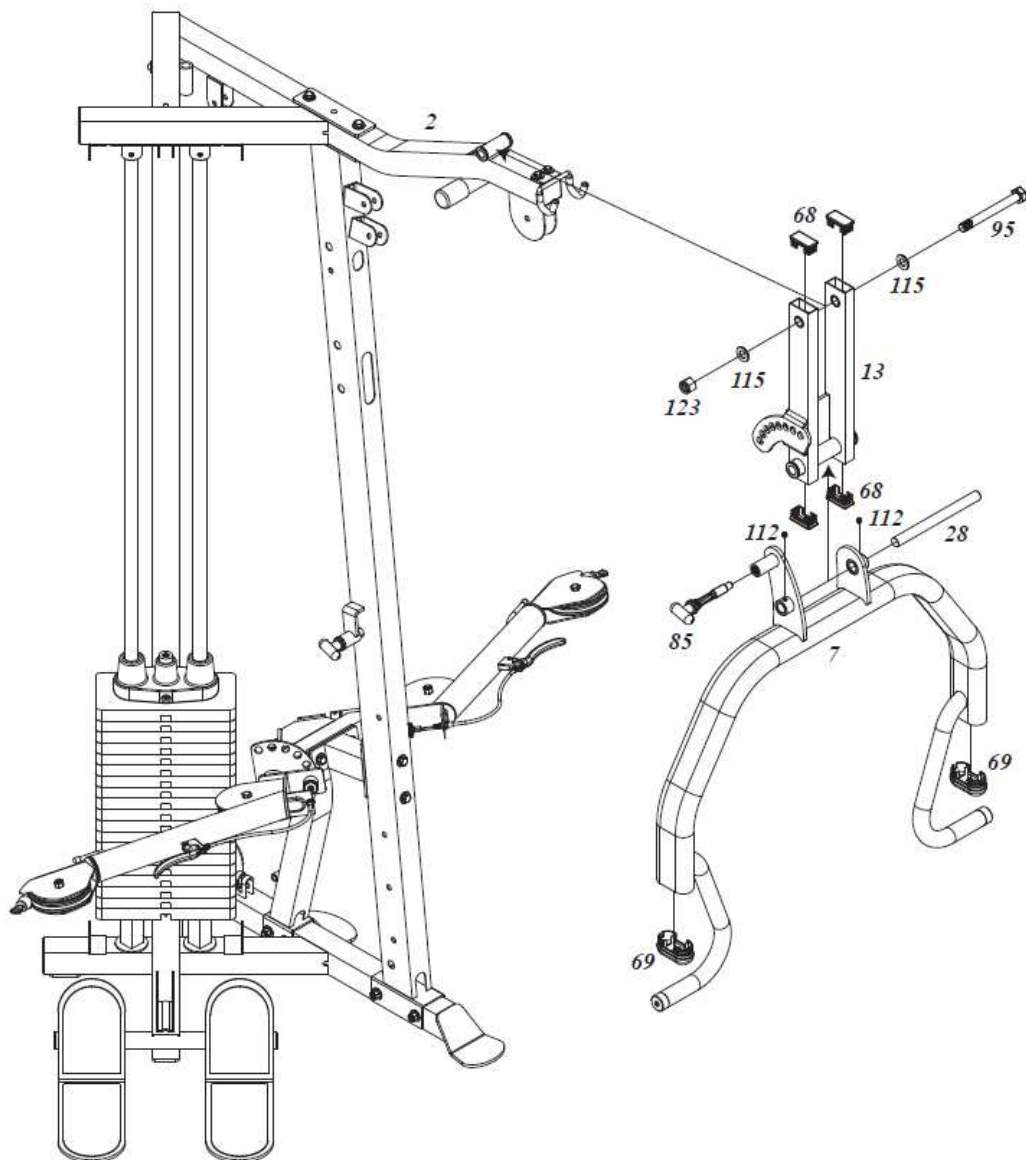
Nezapomeňte, že montáž bude snadnější, pokud nebudete šrouby utahovat naplno.

1. Připevněte středový rám (11) ke spojovacímu dílu (17) pomocí dvou šestihránných šroubů 3/8" X 1" (103) a dvou podložek 3/8" (116). Poté připevněte spojovací díl (17) k přednímu sloupku (3) pomocí dvou šestihránných šroubů 3/8" X 4" (97), čtyř podložek 3/8" (116) a dvou samojistících matic 3/8" (124).
2. Připevněte středový rám (11) a podpěrnou destičku (20A) k základně (1) pomocí dvou šestihránných šroubů 3/8" X 3-1/4" (98A), čtyř podložek 3/8" (116) a dvou samojistících matic 3/8" (124). Možná budete muset horní šrouby výrazně povolít, aby na sebe přilehly otvory ve středovém rámu a základně.
3. Prostrčte osy vodících ramen (14) otvorem v polohovací destičce na středovém rámu (11). Zafixujte vodící ramena (1) ve středovém rámu (11) pomocí ocelového vymezovače (34) a fixačních objímek (35) – utáhněte stavěcí šrouby ve fixačních objímkách (35) napevno pomocí imbusového klíče. Zkontrolujte, že lze oběma vodícími rameny (14) volně otáčet a že není lanko zkroucené.



KROK 4: MONTÁŽ HORNÍHO RAMENA

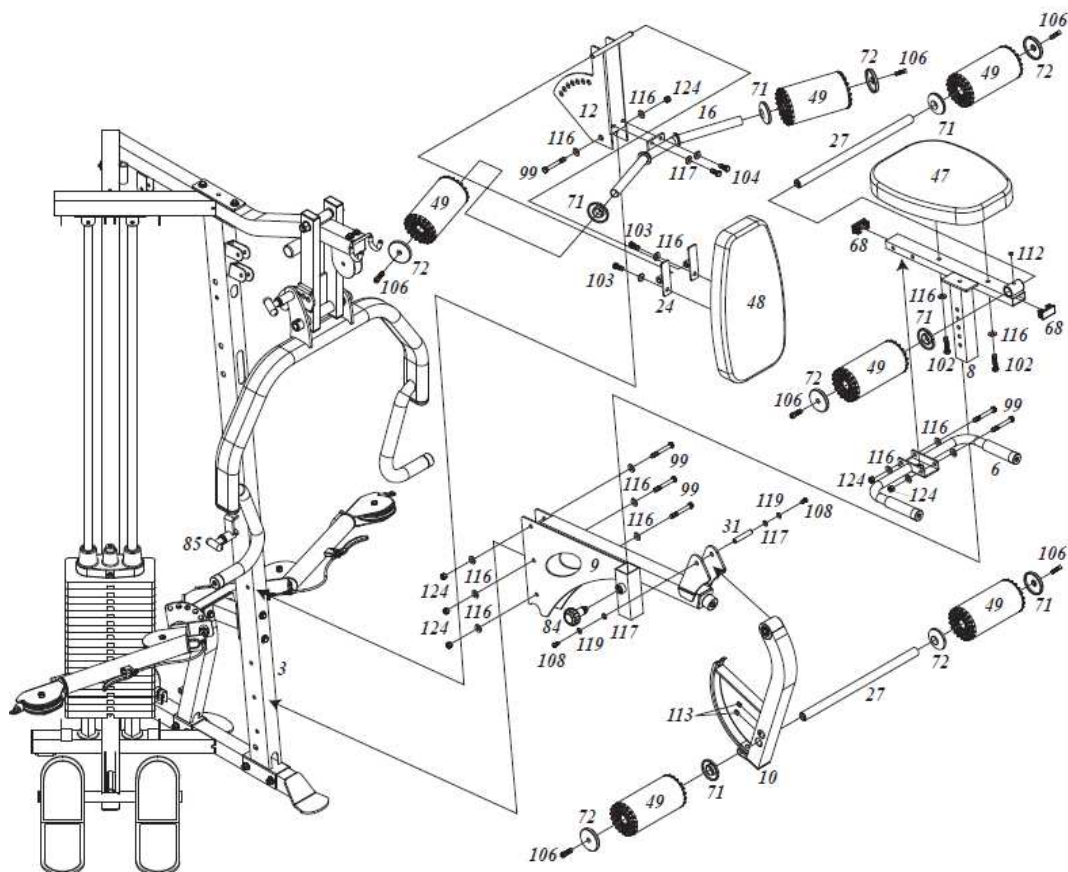
1. Připevněte podpěru horního ramena (13) k hornímu rámu (2) pomocí šestihranného šroubu 5/8" X 5-1/2" (95), dvou podložek 5/8" (115) a jedné samojistící matice 5/8" (123).
2. Zastrčte do podpěry (13) čtyři obdélníkové koncové krytky 25x50mm (68).
3. Připevněte horní rameno (7) k podpěře (13) pomocí osy (28) – zajistěte jej utažením stavěcích šroubů 5/16" X 1/4" (112). (Stavěcí šrouby (112) tvoří součást horního ramena (7)). Zafixujte horní rameno (7) v libovolné pozici pomocí delšího červeného kolíku (85).



KROK 5: MONTÁŽ SEDLA A ZÁDOVÉ OPĚRY

1. Připevněte rám sedla (9) k přednímu sloupku (3) pomocí třech šroubů 3/8" X 3" (99), šesti podložek 3/8" (116) a třech samojistících matic 3/8" (124).
2. Připevněte polohovací rám zádové opěry (12) k přednímu nosníku (3) pomocí jednoho šestihranného šroubu 3/8" X 3" (99), dvou podložek 3/8" (116) a jedné samojistící matice 3/8" (124) – utáhněte tento šroub naplno a poté mírně povolte, aby bylo možné polohovacím rámem (12) snadno otáčet. Dlouhý červený jistící kolík (85) by měl zapadávat do otvoru v polohovacím rámu (12).
3. Připevněte opěrnou tyč (16) k polohovacímu rámu (12) pomocí dvou imbusových šroubů s vypouklou hlavou 5/16" X 1/2" (104) a dvou podložek 5/16" (117) – tyto šrouby utáhněte napevno.
4. Nasuňte kovové úchyty (24) na osu navařenou k polohovacímu rámu (12) – tak, aby byly otvory v úchytech vespod – a připevněte k úchytům zádovou opěru (48) pomocí dvou šestihranných šroubů 3/8" X 1" (103) a dvou podložek 3/8" (116).
5. Připevněte podsedlová madla (6) k polohovatelné sedlovce (8) pomocí dvou šestihranných šroubů 3/8" X 3" (99), čtyř podložek 3/8" (116) a dvou samojistících matic 3/8" (124). Připevněte sedlo (47) k sedlovce (8) pomocí dvou šestihranných šroubů 3/8" X 1-3/4" (102) a dvou podložek 3/8" (116).
6. Zastrčte do sedlovky (8) z obou stran jednu obdélníkovou krytku 25x50mm (68) a poté vsuňte sedlovku (8) do rámu sedla (9). Zajistěte sedlovku (8) v rámu (9) pomocí pružinového kolíku (84).
7. Připevněte přední rameno (10) k rámu sedla (9) pomocí osy (31) – přišroubujte k ose (31) z obou stran jeden imbusový šroub 5/16" X 5/8" (108), jednu pérovou podložku 5/16" (119) a jednu podložku 5/16" (117).
8. Prostrčte osu (27) sedlovkou (8) a nasuňte na ni nejdříve jednu plastovou krytku (71) tak, aby plochá strana směřovala k sedlovce. Poté nasuňte na osu (27) pěnový váleček (49) a fixační podložku (72). Nakonec opěrku zajistěte pomocí imbusového šroubu 5/16" X 1-1/4" (106). Stejným postupem připevněte druhou pěnovou opěrku.

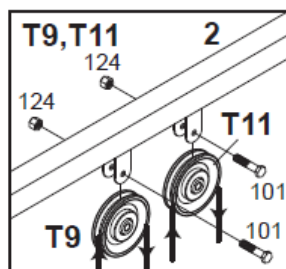
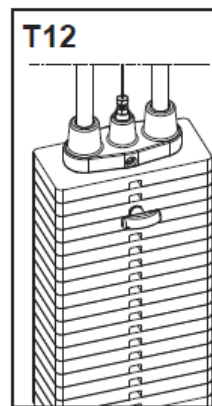
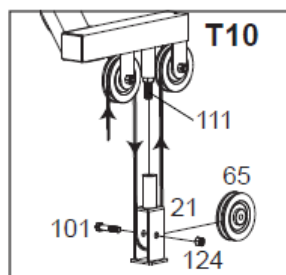
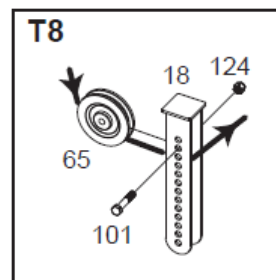
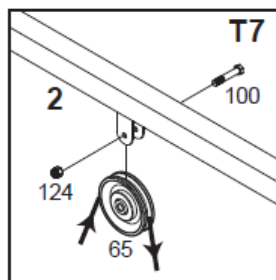
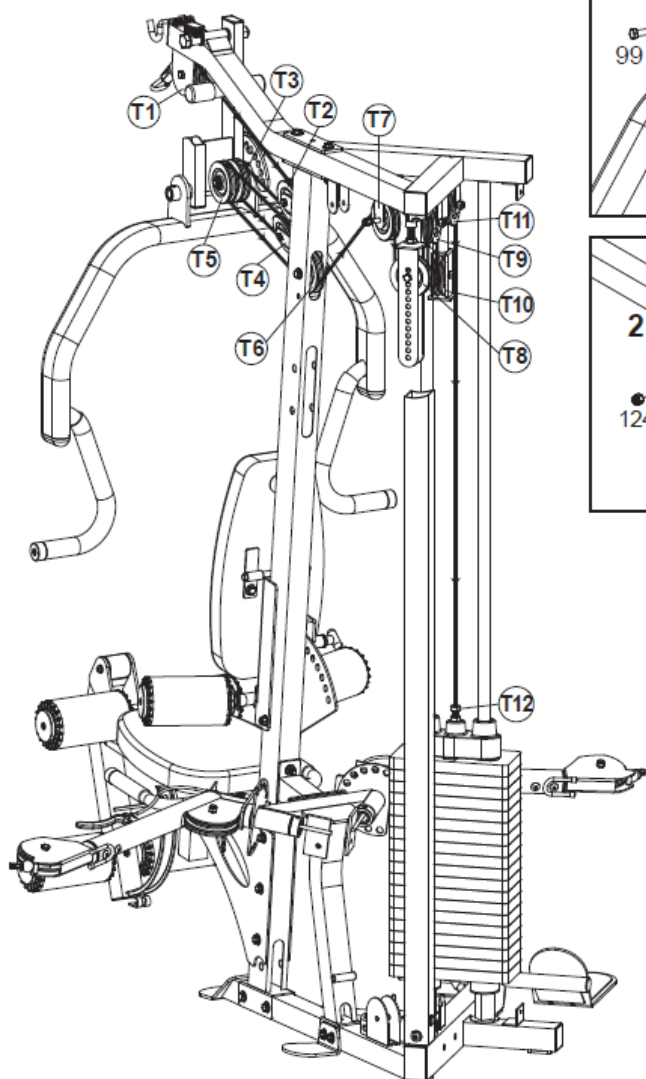
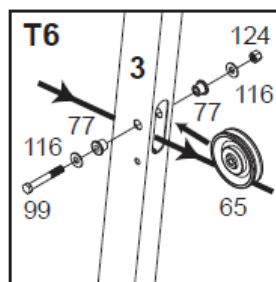
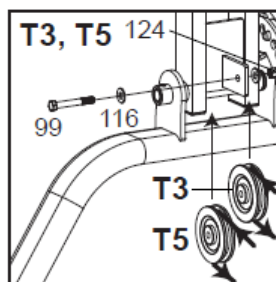
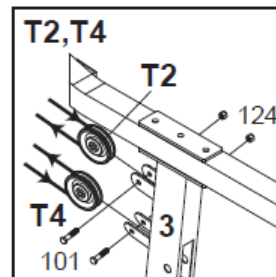
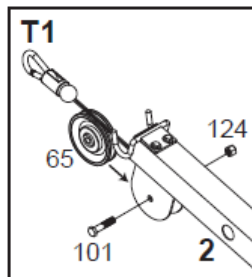
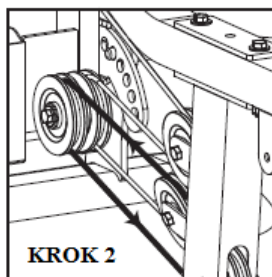
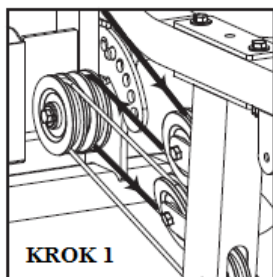
Stejným způsobem připevněte pěnové válečky (49) k přednímu ramenu (10) a opěrné tyči (16).



KROK 6: INSTALACE HORNÍHO LANKA

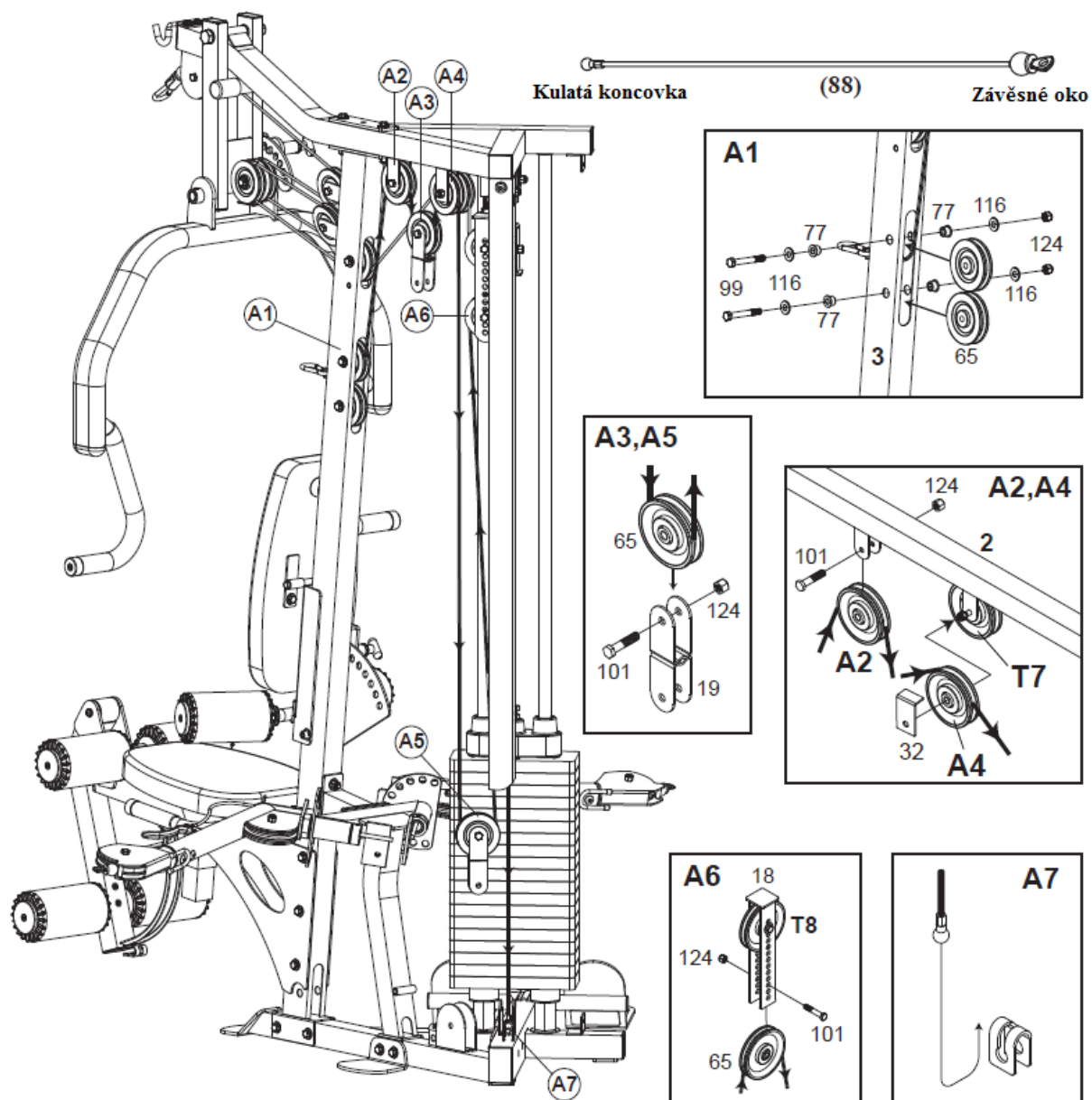
Kladky T3 a T5 se upevňují k držákům z opačných stran – nesmí být v držácích orientovány na stejnou stranu. Montáž kladek se provádí současně s instalací lanka.

1. Uchopte lanko (87) za závitový konec. Proveďte lanko kladkou T1, kterou následně připevněte k hornímu rámu (2) pomocí jednoho šestihranného šroubu 3/8" X 1-3/4" (101) a jedné samojistící matice 3/8" (124) (viz obr. T1).
2. Veďte lanko ke kladce T2 a připevněte kladku k přednímu sloupku pomocí jednoho šestihranného šroubu 3/8" X 1-3/4" (101) a jedné samojistící matice 3/8" (124) – lanko proveďte kladkou shora.
3. Veďte lanko zpět dopředu směrem k podpěře horního ramena (13) a proveďte montáž dvou kladek (protilehlých) pomocí jednoho šestihranného šroubu 3/8" X 3" (99), dvou podložek 3/8" (116) a jedné samojistící matice 3/8" (124). Proveďte lanko shora kladkou T3 (pokud sedíte na sedle, je kladka T3 ta napravo) a poté zdola kladkou T4. T4 připevněte k přednímu sloupku (3) pomocí jednoho šestihranného šroubu 3/8" X 1-3/4" (101) a jedné samojistící matice 3/8" (124).
4. Proveďte lanko zdola kladkou T4 a poté shora kladkou T5 – kladka T5 se připevňuje na levou stranu podpěry horního ramena (13).
5. Proveďte montáž kladky T6 (lanko proveďte kladkou zdola) k přednímu sloupku (3) pomocí jednoho šestihranného šroubu 3/8" X 3" (99), dvou podložek 3/8" (116), dvou vymežovacích vložek 3/8" ID (77) a jedné samojistící matice 3/8" (124).
6. Veďte lanko nad kladkou T7 a zajistěte ji v zadním držáku horního rámu (2) pomocí jednoho šestihranného šroubu 3/8" X 2-3/4" (100) a jedné samojistící matice 3/8" (124).
7. Upevněte kladku k polohovatelnému držáku (18), v druhé poloze shora, pomocí jednoho šestihranného šroubu 3/8" X 1-3/4" (101) a jedné samojistící matice 3/8" (124). Zavěste kladku tohoto držáku (18) na lanko (viz obr. T8). Poté instalujte kladku s lankem T9 do držáku na hlavním rámu (2) pomocí jednoho šestihranného šroubu 3/8" X 1-3/4" (101) a jedné samojistící matice 3/8" (124).
8. Poté proveďte lanko závěsným držákem (21) – držák musí být závitovým pouzdem nahoru, směrem ke stavěcímu šroubu 1/2" (111) na horním rámu (2). Vložte do držáku (21) kladku tak, aby bylo lanko provlečeno pod ní. Zajistěte kladku pomocí jednoho šestihranného šroubu 3/8" X 1-3/4" (101) a jedné samojistící matice 3/8" (124). Pokud máte zakoupen **Leg Press** (volné příslušenství k posilovací věži Body Craft GX), musí být závěsný držák (21) orientován závitovým směrem dolů a plochou stranou nahoru – tak, jak je uvedeno v manuálu pro Leg Press posilovač.
9. Veďte lanko nad kladkou T11 a připevněte ji k hornímu rámu (2) pomocí jednoho šestihranného šroubu 3/8" X 1-3/4" (101) a jedné samojistící matice 3/8" (124).
10. Nakonec stáhněte lanko dolů a přišroubujte jej k hornímu závaží. Závitový konec lanka slouží jako regulátor stupně napnutí lanka, nicméně vždy musí být v horním závaží zašroubována alespoň 1/3 závitů.



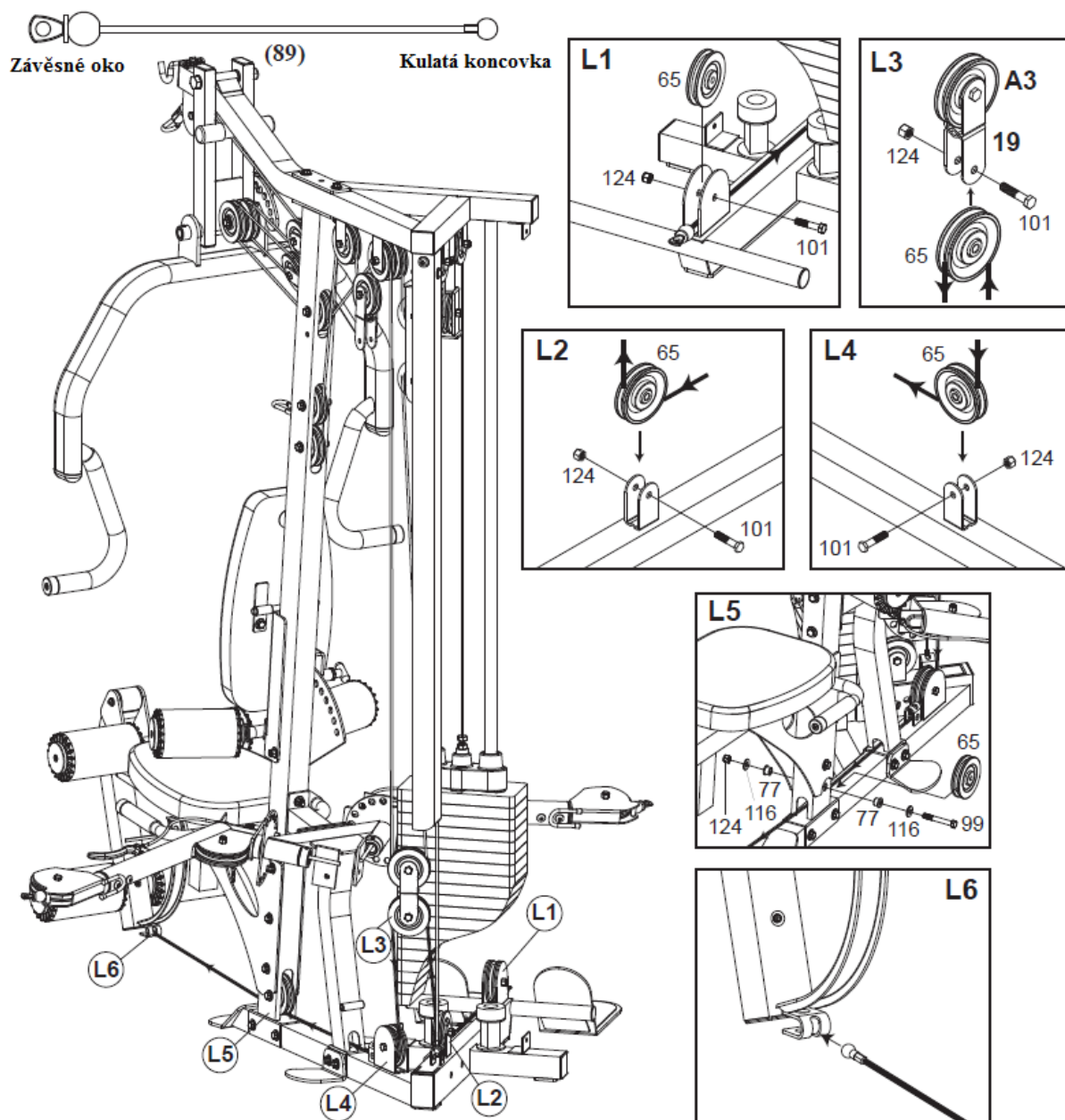
KROK 7: INSTALACE LANKA BŘIŠNÍHO POSILOVAČE

1. Provedte konec lanka (88) s kulatou koncovkou otvorem v předním sloupku (3) a upevněte na toto místo dvě kladky (viz obr. A1) pomocí dvou šestihřanných šroubů 3/8" X 3" (99), čtyř podložek (116), čtyř vymezovacích vložek 3/8" ID (77) a dvou samojistících matic 3/8" (124). Lanko musí procházet mezi těmito kladkami.
2. Ved'te lanko nahoru, protáhněte jej shora kladkou A2, kterou následně upevněte k hornímu rámu (2) pomocí jednoho šestihřanného šroubu 3/8" X 1-3/4" (101) a jedné samojistící matice 3/8" (124).
3. Poté provedte lanko pod kladkou A3 a následně připevněte tuto kladku do oboustranného držáku (19) pomocí jednoho šestihřanného šroubu 3/8" X 1-3/4" (101) a jedné samojistící matice 3/8" (124).
4. Připevněte lanko s kladkou A4 k hornímu rámu (2) (stejným způsobem jako dříve kladku T7) pomocí jednoho šestihřanného šroubu 3/8" X 2-3/4" (100), jedné samojistící matice 3/8" (124) a chrániče 3/8" (32).
5. Lanko provedte kladkou A5 zdola a zafixujte ji v oboustranném držáku (19) pomocí jednoho šestihřanného šroubu 3/8" X 1-3/4" (101) a jedné samojistící matice 3/8" (124).
6. Připevněte jednu kladku k polohovatelnému držáku (18), do třetí polohy zespod, pomocí jednoho šestihřanného šroubu 3/8" X 1-3/4" (101) a jedné samojistící matice 3/8" (124). Pokud nebude poloha kladky v držáku vyhovovat, můžete kladku posunout výše/níže později. Provedte lanko nad touto kladkou a nakonec jej ved'te dolů a zafixujte (viz obr. A7).



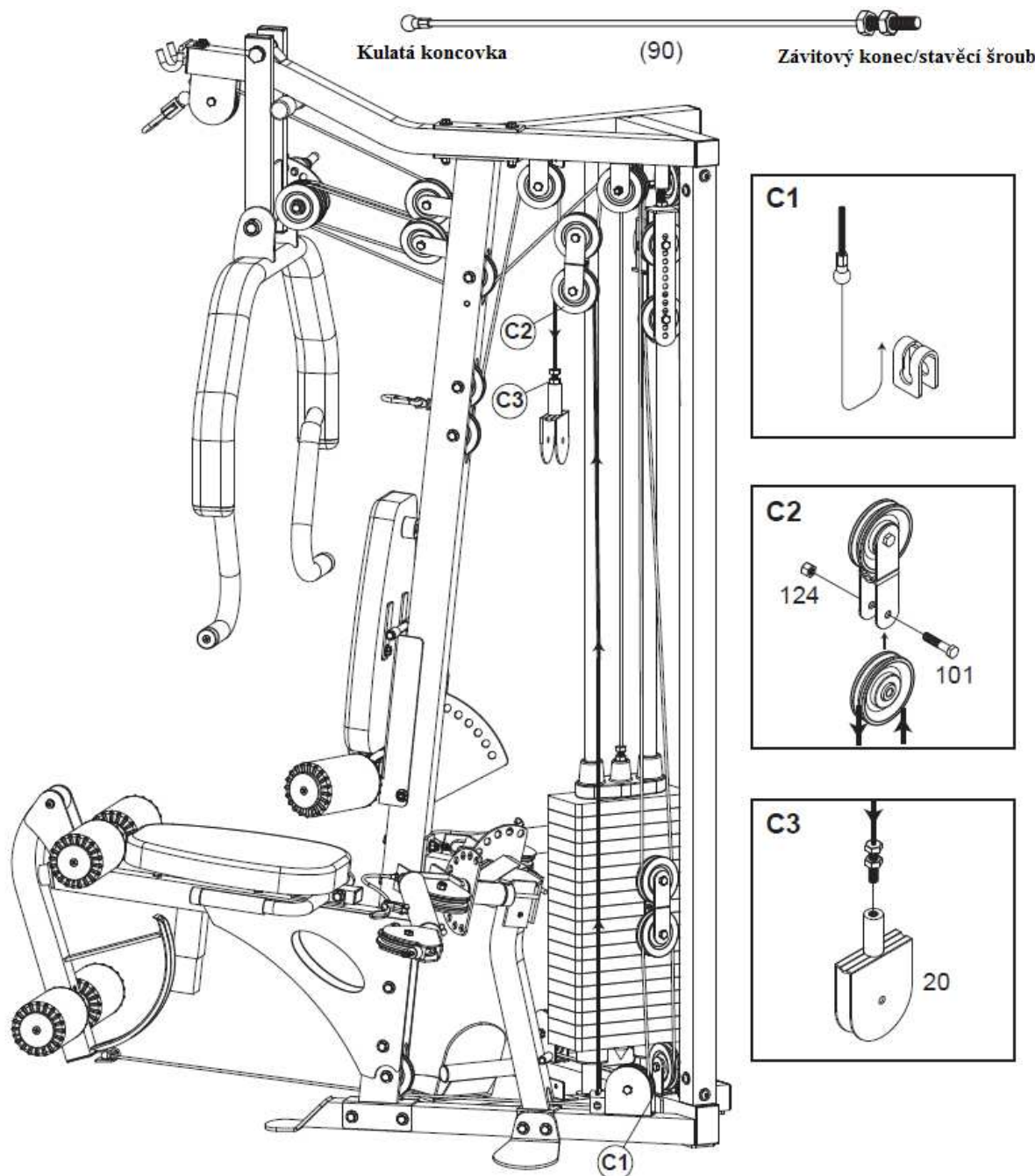
KROK 8: INSTALACE SPODNÍHO LANKA

1. Zafixujte lanko (89), koncem se závěsným okem, kladkou P1 v držáku u nášlapů pomocí jednoho šestihranného šroubu 3/8" X 1-3/4" (101) a jedné samojistící matice 3/8" (124).
2. Pokračujte instalací kladky L2 k základně (1) pomocí jednoho šestihranného šroubu 3/8" X 1-3/4" (101) a jedné samojistící matice 3/8" (124) – lanko provlečte pod kladkou L2. Poté ved'te lanko nahoru a připevněte jej s kladkou L3 dospod oboustranného držáku (19) pomocí jednoho šestihranného šroubu 3/8" X 1-3/4" (101) a jedné samojistící matice 3/8" (124).
3. Vraťte se zpět k základně (1) a instalujte kladku L4 pomocí jednoho šestihranného šroubu 3/8" X 1-3/4" (101) a jedné samojistící matice 3/8" (124) – lanko provlečte pod kladkou L4.
4. Protáhněte lanko pod kladkou L5, kterou následně zafixujte v předním sloupku (3) pomocí jednoho šestihranného šroubu 3/8" X 3" (99), dvou podložek 3/8" (116), dvou vymezovacích vložek 3/8" ID (77) a jedné samojistící matice 3/8" (124).
5. Připevněte koncovku lanka k držáku L6 na předním ramenu (10).



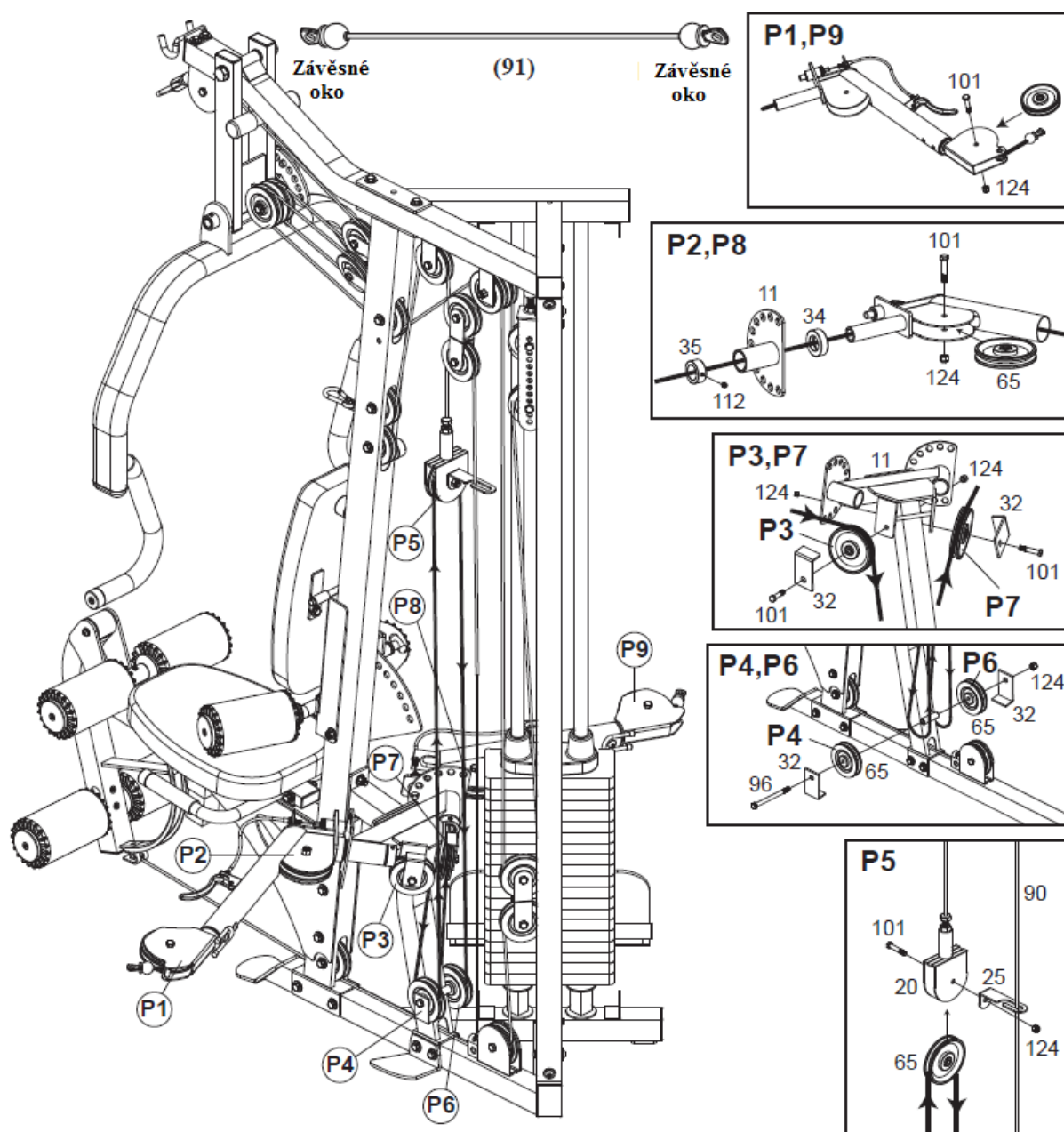
KROK 9: INSTALACE LANKA BŘIŠNÍHO POSILOVAČE

1. Připevněte kulatou koncovku spojovacího lanka (90) k držáku C1 na základně (1). Vytáhněte lanko nahoru a připevněte jej s kladkou C2 dospod oboustranného držáku (19) pomocí jednoho šestihybného šroubu 3/8" X 1-3/4" (101) a jedné samojistící matice 3/8" (124).
2. Zašroubujte alespoň 1/2 závitu stavěcího šroubu lanka do pouzdra v závěsném držáku (20). Pomocí stavěcího šroubu lze regulovat stupeň napnutí lanka, nicméně vždy musí být zašroubována alespoň 1/3 jeho závitu v držáku kladky (20).



KROK 10: INSTALACE VODÍCÍHO LANKA

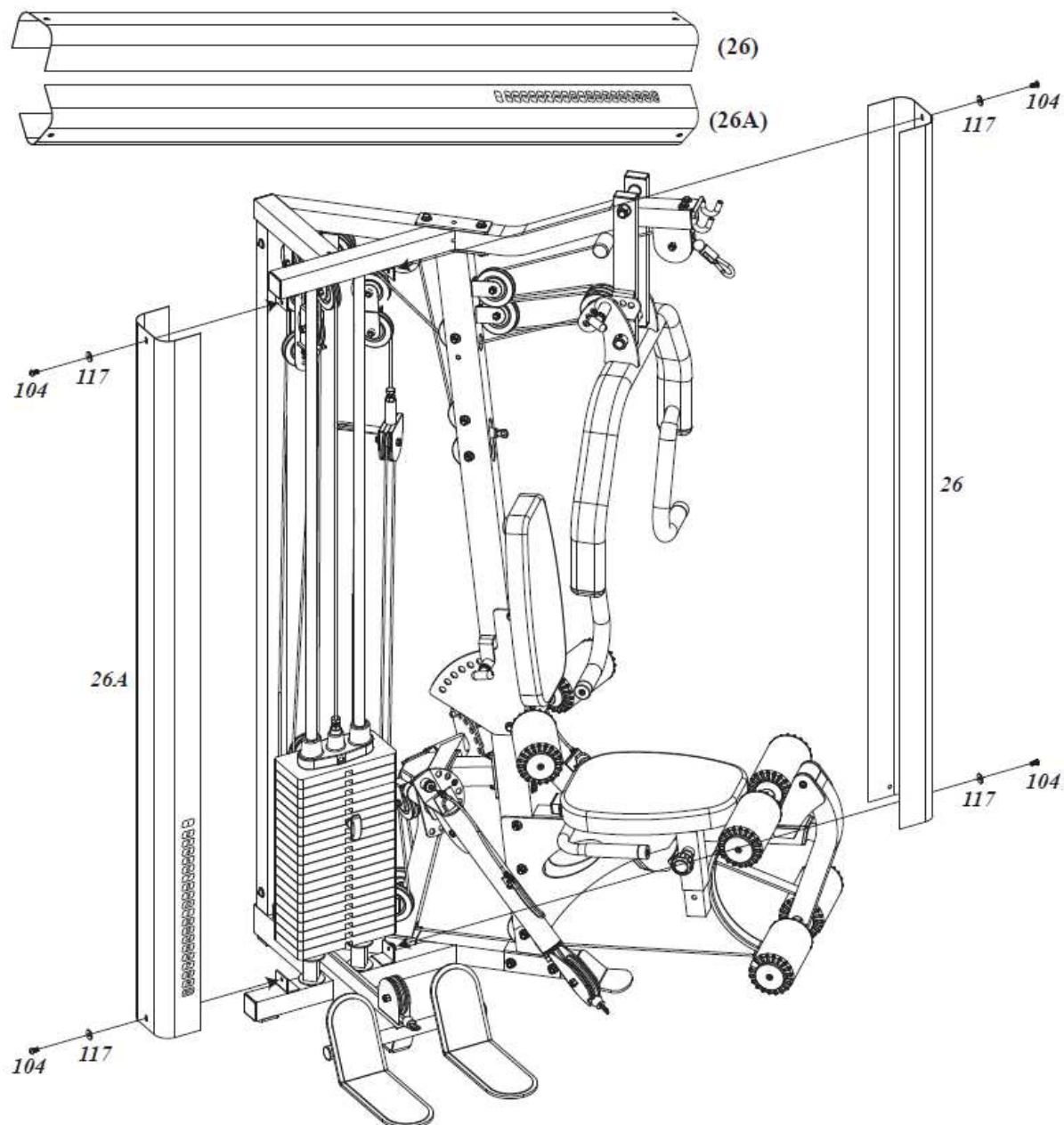
1. Vodící lanko (91) je ukotveno ve vodících ramenech (14). Nejdříve provedte montáž kladek P3 a P7, spolu s chrániči kladek (32), ke středovému ramenu (11) pomocí dvou šestihranných šroubů 3/8" X 1-3/4" (101) a dvou samojistících matic 3/8" (124) – lanko musí vést nad těmito kládkami. Po utažení šroubů zkontrolujte, zda lanko nedře o chrániče kladek (32).
2. Na obou stranách stáhněte lanko dolů a ukotvěte jej kládkami P4 a P6 ve spodní části středového ramena (11) pomocí jednoho šestihranného šroubu 3/8" X 4-3/4" (96), dvou chráničů kládky (32) a jedné samojistící matice 3/8" (124). Opět utáhněte šroub a ujistěte se, že chrániče (32) nedřou o lanko.
3. Vytáhněte lanko nahoru a zafixujte jej s kládkou P5 v závěsném držáku (20) pomocí jednoho šestihranného šroubu 3/8" X 1-3/4" (101), vodiče lanka (25) a jedné samojistící matice 3/8" (124). Spojovací lanko (90) provlečte háčkem vodiče (25).



KROK 11: MONTÁŽ KRYTŮ ZÁVAŽÍ

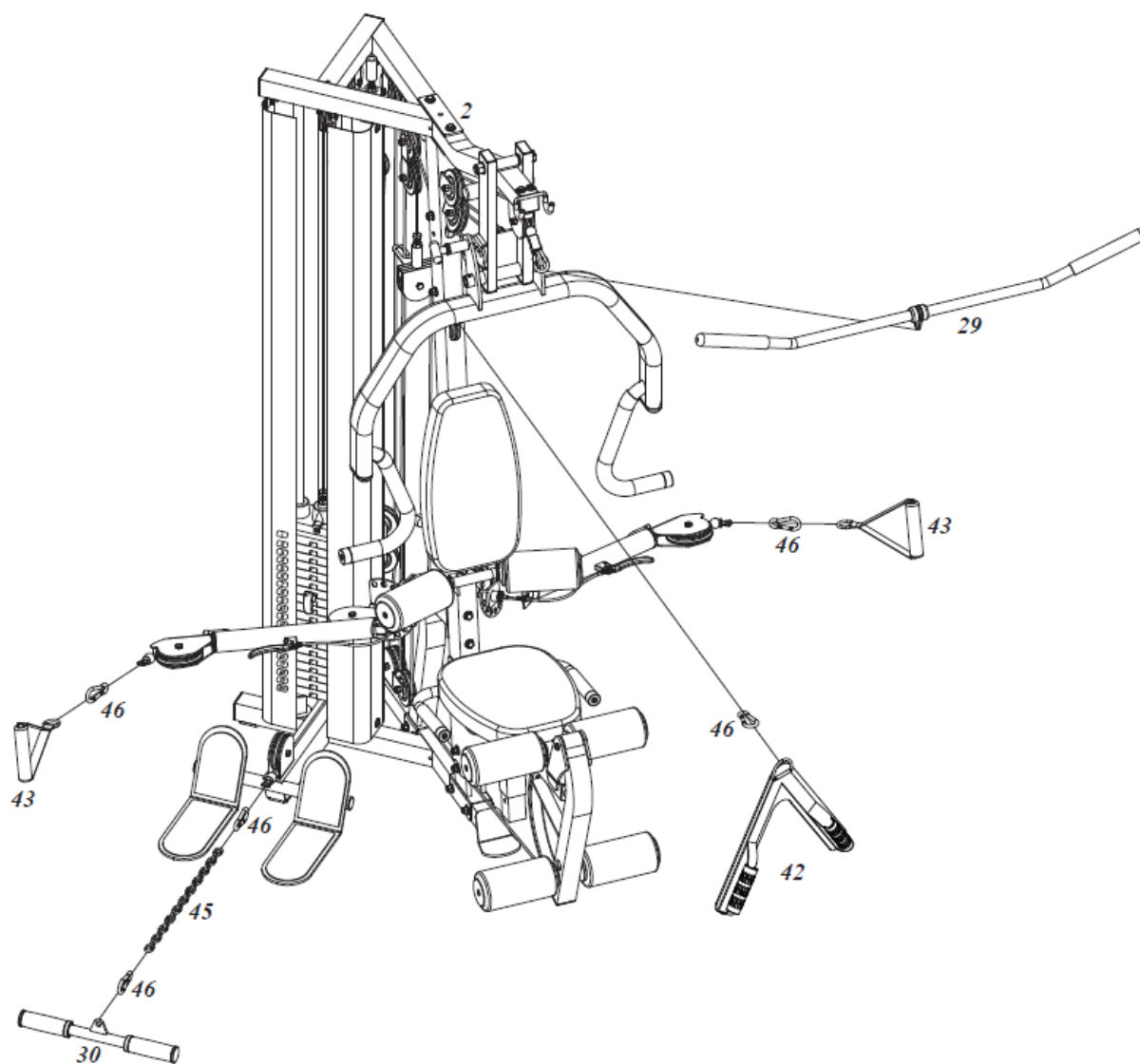
MONTÁŽ JE TÍMTO U KONCE! Přitáhněte napevno veškerý spojovací materiál – začněte šrouby na základně a postupujte nahoru.

1. Připevněte vnější kryt (26) a vnitřní kryt s číselnicí (26A) k úchytům na základně (1) a horním rámu (2) pomocí čtyř imbusových šroubů s vypouklou hlavou 5/16" X 1/2" (104) a čtyř podložek 5/16" (117).



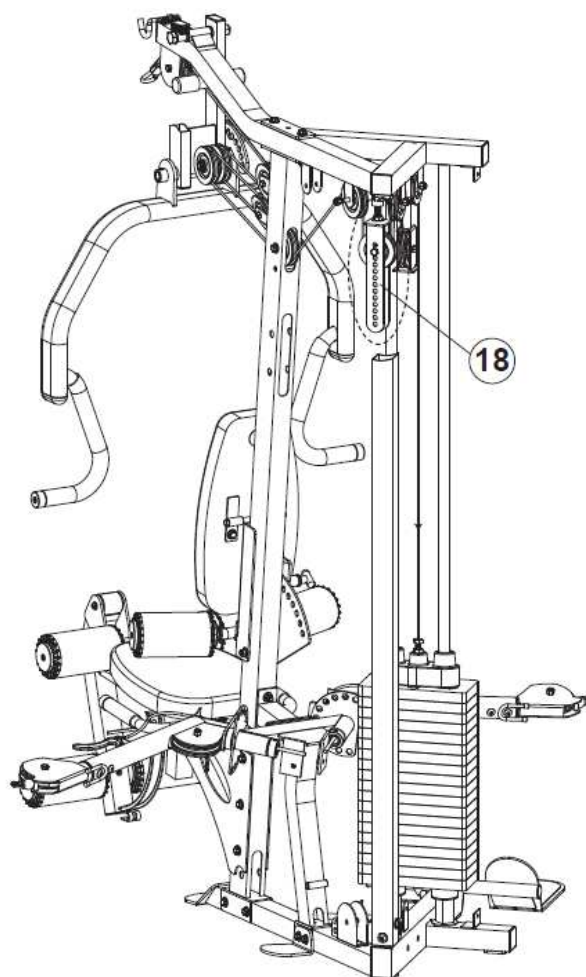
KROK 12: MONTÁŽ PŘÍSLUŠENSTVÍ

1. Připevňte k posilovací věži GX horní obouruční madlo (29), spodní obouruční madlo (30) a jednoruční madla (43).



SEŘÍZENÍ DÉLKY LANEK U POSILOVACÍ VĚŽE GX

- a. Lanka by měla být vypnuta tak, aby mezi horním závažím a ostatními cihličkami nebyla žádná mezera. Jinými slovy, pokud horní závaží nespočívá na cihličkách, je třeba lanka prodloužit. Jestliže ale nejsou lanka zcela napnuta, je třeba je zkrátit. Délku lanek lze seřídit několika způsoby. Drobné úpravy lze provádět přitažením/povolením závitů na konci lanek – na horním lanku v místě připojení k hornímu závaží, na spodním lanku v místě připojení k držáku kladky, na spojovacím lanku v místě připojení k držáku kladky. **Šrouby na konci těchto lanek musí být vždy zašroubovány alespoň 1/3 závitů.** Po dokončení úprav nezapomeňte šrouby zajistit pomocí kontramatic.
- b. Větší úpravy se provádějí přemístěním kladek v polohovatelných držácích (18). Posunutím spodní kladky nahoru lanko zkrátíte (zvednete horní závaží). Naopak, posunutím spodní kladky směrem dolů lanka prodloužíte.
- c. Jakmile budou lanka správně vypnuta, zašroubujte gumové dorazy na horním rámu tak, aby se dotýkaly polohovatelných držáků kladek (18). Tyto dorazy napomáhají správné funkci posilovací věže.



Právě jste dokončili montáž! Před prvním použitím věže si přečtěte následující pokyny:

1. Ujistěte se, že jsou všechny šrouby a matice řádně přitaženy.
2. Zkontrolujte, zda jsou všechna lanka správně prostrčena kladkami. Pokud není lanko v drážce kladky a dře o stěnu ocelového držáku, může dojít k poškození nylonové ochranné vrstvy lanka – v tomto případě bude lanko potřeba vyměnit. Na toto poškození se nevztahuje záruka.
3. Před prvním použitím věže roztáhněte lanka. Zastrčte kolík (94) do spodního otvoru (aby byla zavěšena všechna závaží). Zatahejte silně za lanka – lanka se mírně roztáhnou již před zahájením cvičení a vy se tak vyhnete pozdějším komplikacím.
4. Uvědomte si, že se lanka mohou při prvním použití věže lehce roztáhnout a uvolnit.
5. Lanka vypněte co nejvíce, ale hlídejte si, aby horní závaží (39) dosedalo na první cihličku. Jakmile seřídíte délku lanek, nezapomeňte utáhnout kontramatice.
6. Pro lepší chod přístroje naneste na kloubní spoje a vodící tyče (5) mazivo (např. silikonový olej).
7. Přejeme vám, aby vám zdravý a aktivní životní styl přinesl mnoho let spokojeného života.

Děkujeme vám za zakoupení posilovací věže BodyCraft GX. V případě jakýchkoliv otázek se můžete obrátit na vašeho prodejce nebo na naše oddělení péče o zákazníka na čísle 800-990-5556 nebo navštivte <http://www.bodycraft.com>.

ZÁRUČNÍ PODMÍNKY, REKLAMACE

Všeobecná ustanovení a vymezení pojmů

Tyto záruční podmínky a reklamační řád upravují podmínky a rozsah záruky poskytované prodávajícím na zboží dodávané kupujícím, jakož i postup při vyřizování reklamačních nároků uplatněných kupujícím na dodané zboží. Záruční podmínky a reklamační řád se řídí příslušnými ustanoveními zákona č. 40/1964 Sb., Občanský zákoník, zákona č. 513/1991 Sb., Obchodní zákoník, a zákona č. 634/1992 Sb., Zákon o ochraně spotřebitele, ve znění pozdějších předpisů, a to i ve věcech těmito záručními podmínkami a reklamačním řádem nezmiňovaných.

Prodávajícím je společnost SEVEN SPORT s.r.o. se sídlem Bořivojova 35/878, 13000 Praha, I.Č. 26847264, zapsaná v obchodním rejstříku, vedeném Krajským soudem v Praze oddíl C, vložka 116888.

Vzhledem k platné právní úpravě se rozlišuje kupující, který je spotřebitelem a kupující, který spotřebitelem není.

„Kupující spotřebitel“ nebo jen „spotřebitel“ je osoba, která při uzavírání a plnění smlouvy nejedná v rámci své obchodní nebo jiné podnikatelské činnosti.

„Kupující, který není „spotřebitel“, je podnikatel, který nakupuje výrobky či užívá služby za účelem svého podnikání s těmito výrobky nebo službami. Tento kupující se řídí rámcovou kupní smlouvou a obchodními podmínkami v rozsahu, které se ho týkají a obchodním zákoníkem.

Tyto záruční podmínky a reklamační řád jsou nedílnou součástí každé kupní smlouvy uzavřené mezi prodávajícím a kupujícím. Záruční podmínky a reklamační řád jsou platné a závazné, pokud v kupní smlouvě či v dodatku v této smlouvě či jiné písemné dohodě nebude stranami dohodnuto jinak.

Záruční podmínky

Záruční doba

Prodávající poskytuje kupujícím záruku za jakost zboží v délce 24 měsíců, pokud ze záručního listu, faktury ke zboží, dodacího listu, příp. jiného dokladu ke zboží nevyplývá odlišná délka záruční doby poskytovaná prodávajícím. Zákonná délka záruky poskytovaná spotřebiteli není tímto dotčena.

Zárukou za jakost přejímá prodávající závazek, že dodané zboží bude po určitou dobu způsobilé pro použití k obvyklému, příp. smluvenému účelu a že si zachová obvyklé, příp. smluvené vlastnosti.

Záruční podmínky se nevztahují na závady vzniklé:

zaviněním uživatele tj. poškození výrobku neodbornou repasí, nesprávnou montáží, nedostatečným zasunutím sedlové tyče do rámu, nedostatečným utáhnutím pedálů v klikách a klik ke středové ose

nesprávnou údržbou

mechanickým poškozením

opotřebením dílů při běžném používání (např. gumové a plastové části, pohyblivé mechanismy, atd.)

neodvratnou událostí, živelnou pohromou

neodbornými zásahy

nesprávným zacházením, či nevhodným umístěním, vlivem nízké nebo vysoké teploty, působením vody, neúměrným tlakem a nárazy, úmyslně pozměněným designem, tvarem nebo rozměry

Reklamační řád

Postup při reklamaci vady zboží

Kupující je povinen zboží, dodané prodávajícím prohlédnout co nejdříve po přechodu nebezpečí škody na zboží, resp. po jeho dodání. Prohlídku musí kupující provést tak, aby zjistil všechny vady, které je možné při přiměřené odborné prohlídce zjistit.

Při reklamaci zboží je kupující povinen na žádost prodávajícího prokázat nákup a oprávněnost reklamace fakturou nebo dodacím listem s uvedeným výrobním (sériovým) číslem, případně týmiž doklady bez sériového čísla. Neprokáže-li kupující oprávněnost reklamace těmito doklady, má prodávající právo reklamaci odmítnout.

Pokud kupující oznámí závadu, na kterou se nevztahuje záruka (např. nebyly splněny podmínky záruky, závada byla nahlášena omylem apod.), je prodávající oprávněn požadovat plnou úhradu nákladů, které vznikly

v souvislosti s odstraňováním závady takto oznámené kupujícím. Kalkulace servisního zásahu bude v tomto případě vycházet z platného ceníku pracovních výkonů a nákladů na dopravu.

Pokud prodávající zjistí (testováním), že reklamovaný výrobek není vadný, považuje se reklamační za neoprávněnou. Proávající si vyhrazuje právo požadovat úhradu nákladu, které vznikly v souvislosti s neoprávněnou reklamací.

V případě, že kupující reklamuje vady zboží, na které se vztahuje záruka podle platných záručních podmínek prodávajícího, provede prodávající odstranění vady formou opravy, případně výměny vadného dílu nebo zařízení za bezvadné. Proávající je se souhlasem kupujícího oprávněn dodat výměnou za vadné zboží jiné zboží plně funkčně kompatibilní, ale minimálně stejných nebo lepších technických parametrů. Volba ohledně způsobu vyřízení reklamační dle tohoto odstavce náleží prodávajícímu.

Proávající vyřídí reklamaci nejpozději do 30 dnů od doručení vadného zboží, pokud nebude dohodnuta lhůta delší. Za den vyřízení se považuje den, kdy bylo opravené nebo vyměněné zboží předáno kupujícímu. Není-li prodávající s ohledem na charakter vady schopen vyřídit reklamaci v uvedené lhůtě, dohodne s kupujícím náhradní řešení. Pokud k takové dohodě nedojde, je prodávající povinen poskytnout kupujícímu finanční náhradu formou dobropisu.



SEVEN SPORT, s. r. o.

Bořivojova 35/878 130 00 Praha 3, ČR IČO: 268 47 264, DIČ: CZ26847264
Objednávky: +420 556 300 970, objednavky@insportline.cz
Reklamace: +420 556 770 190, mobil: +420 604 853 019, reklamace@insportline.cz
Servis: +420 556 770 190, mobil: +420 604 853 019, servis@insportline.cz
Fax: +420 556 770 192, (servis +420 556 770 191)
Web: www.insportline.cz, www.worker.cz, www.worker-moto.cz



Zastoupení pro Slovensko:

INSPORTLINE, s.r.o., Bratislavská 36, 911 05 Trenčín, IČO: 36311723, DIČ: SK2020177082
Objednávky: +421(0)326 526 701, +421(0)917 649 192, objednavky@insportline.sk
Reklamace: +421(0)326 526 701, +421(0)918 408 519, reklamacie@insportline.sk
Fax: +421(0)326 526 705
Web: www.insportline.sk, www.worker.sk, www.worker-moto.sk

Datum prodeje:

Razítko a podpis prodejce: