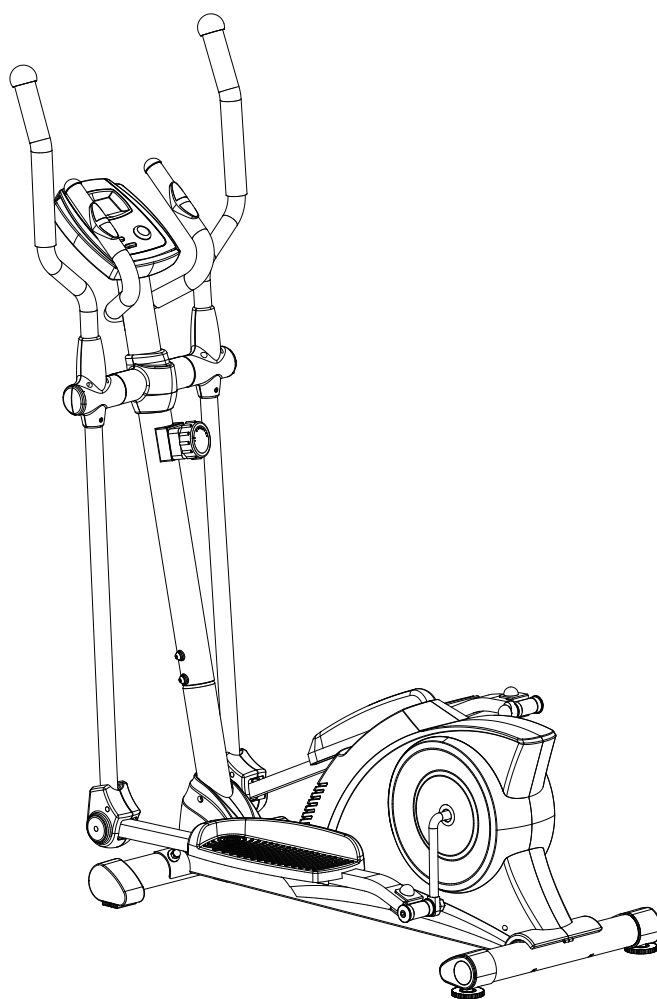




UŽIVATELSKÝ MANUÁL – CZ

IN 5662 Eliptický trenažér inSPORTline Merion



OBSAH

BEZPEČNOSTNÍ POKYNY	3
SEZNAM DÍLŮ	4
SPOJOVACÍ MATERIÁL	8
NÁŘADÍ	9
NÁKRES	10
NÁVOD NA SESTAVENÍ	11
OVLÁDACÍ PANEL	17
NASTAVENÍ PŘÍSTROJE	19
ÚDRŽBA	19
ŘEŠENÍ PROBLÉMŮ	20
PROTAHOVACÍ CVIKY	21
ZÁRUČNÍ PODMÍNKY, REKLAMACE	25



DŮLEŽITÉ: Před použitím tohoto výrobku si přečtěte pozorně všechny pokyny. Uschovejte tento manuál pro případ potřeby.

Uvedené obrázky jsou pouze ilustrační, u některých modelů se mohou lehce odlišovat.

BEZPEČNOSTNÍ POKYNY

Při používání tohoto přístroje je vždy nutno dodržovat základní bezpečnostní opatření a následující bezpečnostní pokyny: Před prvním použitím si přečtěte všechny bezpečnostní pokyny.

1. Přečtěte si všechny pokyny uvedené v tomto manuálu a před zahájením cvičení na stroji provádějte zahřívací cviky.
2. Předcházejte poranění svalstva tím, že jej připravíte na následnou zátěž pomocí zahřívacích cviků. Zahřívací cviky a cviky sloužící ke zklidnění organismu po cvičení jsou uvedeny v závěru tohoto manuálu. Nezbytnou součástí tréninku by měly být také cviky pro zklidnění organismu.
3. Před použitím se ujistěte, že jsou všechny díly v naprostém pořádku a řádně upevněny. Přístroj umístěte na rovný povrch. Doporučujeme pod přístroj umístit ochrannou podložku.
4. Ke cvičení na přístroji používejte vhodné oblečení a obuv. Nenoste oblečení, které by se mohlo zachytit do pohyblivých částí přístroje. Vždy si upevněte chodidla v pedálech pomocí pásek.
5. Údržbu provádějte pouze tak, jak je uvedeno v tomto manuálu. Nepokoušejte se přístroj upravovat jakýmkoliv jiným způsobem, než který je popsán v manuálu. Pokud dojde k poškození přístroje nebo jakýmkoliv jiným problémům, přestaňte jej používat a kontaktujte naše servisní oddělení.
6. Při nástupu a sestupu se vždy přidržujte madel. Při nástupu si nastavte pedál tak, aby byl v nejnižší pozici, stoupněte na něj jednou nohou a druhou překročte hlavní rám a položte na druhý pedál. Držte se madel, začněte šlapat a pomáhejte si rukama. Jakmile přístroj rozpohybujete, měly by být procvičovány horní i dolní končetiny. Při sestupu z přístroje opět nastavte jeden pedál na nejnižší polohu a sundejte nejdříve nohu z vyššího pedálu.
7. Přístroj není určen k venkovnímu použití.
8. Přístroj je určen pouze k vnitřnímu použití.
9. Na přístroji může současně cvičit pouze jedna osoba.
10. Pokud je přístroj zrovna používán, zamezte přístupu dětí a domácích zvířat. Přístroj mohou používat pouze dospělé osoby. Kolem celého přístroje je třeba zajistit volný prostor o velikosti 2m.
11. Při skládání a rozkládání přístroje je třeba dbát opatrnosti.
12. Přestaňte okamžitě cvičit, pociťujete-li bolest v oblasti hrudníku, nevolnost, závrať, nebo pokud se Vám špatně dýchá. O dalším cvičení se poraďte s lékařem.
13. Maximální hmotnost uživatele nesmí přesahovat 110kg.

VAROVÁNÍ: Před zahájením jakéhokoliv cvičebního programu se poraďte s lékařem. Obzvláště v případě, že jste starší 35 let nebo trpíte jakýmkoliv zdravotními obtížemi. Přečíst si všechny pokyny v manuálu je třeba před prvním použitím jakéhokoliv cvičebního stroje.

POZOR: Přečtěte si pozorně všechny pokyny, abyste byli schopni přístroj správně ovládat.

Uschovejte tento manuál pro případ potřeby

SEZNAM DÍLŮ

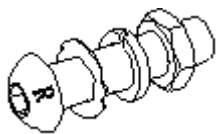
Číslo dílu	Název dílu	Počet kusů
001	Hlavní rám	1
002L	Levá pedálová tyč	1
002R	Pravá pedálová tyč	1
003L	Levá pohyblivá tyč – spodní část	1
003R	Pravá pohyblivá tyč – spodní část	1
004L	Levé pohyblivé madlo Ø32x1.5	1
004R	Pravé pohyblivé madlo Ø32x1.5	1
005	Přední tyč	1
006	Pevné madlo Ø25x1.5	1
007	Přední nosník Ø60x1.5x480	1
008	Zadní nosník	1
009	Vratový šroub M8x70	2
010L	Levá krytka předního nosníku Ø60	1
010R	Pravá krytka předního nosníku Ø60	1
011	Velká prohnutá podložka Ø20xØ8	10
012	Kloboučková matice M8	2
013L	Šroub levé kliky 1/2"	1
013R	Šroub pravé kliky 1/2"	1
014L	Matice levé kliky 1/2"	1
014R	Matice pravé kliky 1/2"	1
015	Pružná podložka Ø28xØ17x0.3	2
016	Kovová vymežovací vložka Ø24.5xØ16x14	4
017	Pérová podložka Ø20	2
018	Vodící kladka	1
019	Podložka 7/8"	1
020	Spojovací díl – pro upevnění pedálové tyče ke klice	2
021	Samojistící matice M8	2

022	Podložka Ø16xØ8x1.5	2
023	Šroub M8x45	2
024	Samojistící matice M6	10
025	Podložka Ø6	7
026	Šroub M6x40	6
027	Napínací lanko L=1800	1
028	Krytka hlavy šroubu S13	2
029	Šroub ST4.2x25	11
030L	Krytka kloubu pedálové tyče-A	2
030R	Krytka kloubu pedálové tyče -B	2
031	Velká podložka Ø6	2
032	Šroub Ø15.8x62.5	2
033	Levý pedál 395x150x65	1
034	Pravý pedál 395x150x65	1
035	Levá krytka zadního nosníku Ø60	1
036	Pravá krytka zadního nosníku Ø60	1
037	Krytka kliky Ø40xØ25x10	2
038	Šroub M8x15	8
039	Kovová vymežovací vložka Ø14.2xØ10.2x10	4
040	Šroub M8x20	2
041	Pérová podložka Ø8	8
042	Podložka Ø38x3	2
043	Kovová vymežovací vložka Ø38xØ32xØ19x14	4
044	Šroub M6x35	4
045	Prohnutá podložka Ø6	4
046	Velká podložka Ø8	2
047	Šroub M6x10	1
048	Plastový vymežovací váleček Ø32xØ16x5xØ50	2
049L	Krytka levé pohyblivé tyče – část A	1

049R	Krytka pravé pohyblivé tyče – část A	1
050L	Krytka levé pohyblivé tyče – část B	1
050R	Krytka pravé pohyblivé tyče – část B	1
051	Ruční šroub pro nastavení zátěže	1
052	Šroub ST4.2x20	4
053	Počítač (HR1581)	1
054	Krytka přední tyče – část B	1
055	Snímač tepové frekvence + kabel L=750	2
056	Pěnová rukojeť pohyblivého madla - grip Ø31xØ37x480	2
057	Pěnová rukojeť pevného madla Ø27xØ33x360	2
058	Koncová krytka pohyblivého madla Ø32x1.5	2
059	Koncová krytka pevného madla Ø28x1.5	2
060	Křížový vrut ST4.2x25	6
061	Prohnutá podložka Ø20xØ5.2	1
062	Šroub M5x55	1
063	Nastavitelná nožka M10	2
064	Propojovací kabel čidla L=1100	1
065	Čidlo + kabel L=1600	1
066	Šroub ST2.9x12	2
067	Levý boční kryt	1
068	Pravý boční kryt	1
069	Ložiskové pouzdro - vnější	2
070	Ložisko	2
071	Ložiskové pouzdro - vnitřní I 15/16"	1
072	Ložiskové pouzdro - vnitřní II 7/8"	1
073	Podložka Ø34.5xØ23x2.5	1
074	Šestihranná matice 7/8"	1
075	Hnací kolo s klikami 6.5"/Ø260	1

076	Šroub M8x25	1
077	Matice zátěžového kola M10x1	2
078	Zátěžové kolo Ø230x40x32	1
079	Řemen PJ380 J6	1
080	Rameno vodící kladky	1
081	Šroub M6x15	2
082	Stavěcí mechanismus řemene – šroub s očkem M6x36	2
083	Stavěcí mechanismus řemene – díl pro fixaci šroubu s očkem	2
084	Matice M6	2
085	Pérová podložka Ø6	2
086	Kovová vymežovací vložka Ø18xØ8x5	4
087	Matice M10	2
088	Šroub M5x10	4
089	Šroub M8x10	1
090	Krytka přední tyče – část A	1
091	Levá krytka – hlavní rám	1
092	Pravá krytka – hlavní rám	1
093	Prohnutá podložka Ø16xØ8	2
094	Šroub ST4.2x12	8
095	Gumová krytka	2
096	Šroub M8x70	2
097	Křížový vrut ST4.2x20	8
098	Šroub ST2.9x16	1

SPOJOVACÍ MATERIÁL



(13R) Šroub pravé kliky 1/2" 1 KUS

(14R) Matice pravé kliky 1/2" 1 KUS

(15) Pružná podložka Ø28xØ17x0.3 1 KUS

(17) Pérová podložka Ø20 1 KUS

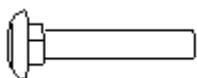


(13L) Šroub levé kliky 1/2" 1 KUS

(14L) Matice levé kliky 1/2" 1 KUS

(15) Pružná podložka Ø28xØ17x0.3 1 KUS

(17) Pérová podložka Ø20 1 KUS



(9) Vratový šroub M8x70 2 KUSY



(11) Velká prohnutá podložka Ø20xØ8 4 KUSY



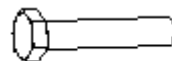
(12) Kloboučková matice M8 2 KUSY



(24) Samojistící matice M6 10 KUSŮ



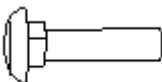
(25) Podložka Ø6 6 KUSŮ



(26) Šroub M6x40 6 KUSŮ



(28) Krytka hlavy šroubu S13 2 KUSY



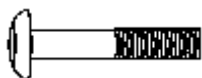
(44) Šroub M6x35 4 KUSY



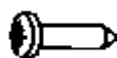
(45) Prohnutá podložka Ø6 4 KUSY



(94) Šroub ST4.2x12 8 KUSŮ



(96) Šroub M8x70 2 KUSY



(97) Křížový vrut ST4.2x20 4 KUSY

NÁŘADÍ



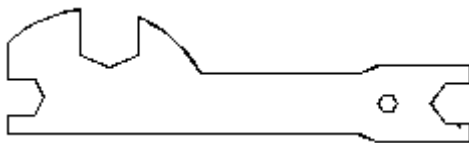
Imbusový klíč, vel. 6

1 KUS



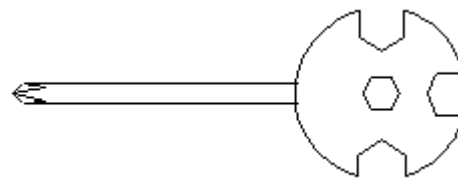
Imbusový klíč, vel. 8

1 KUS



Multiklič, vel. 10, 13, 17, 19

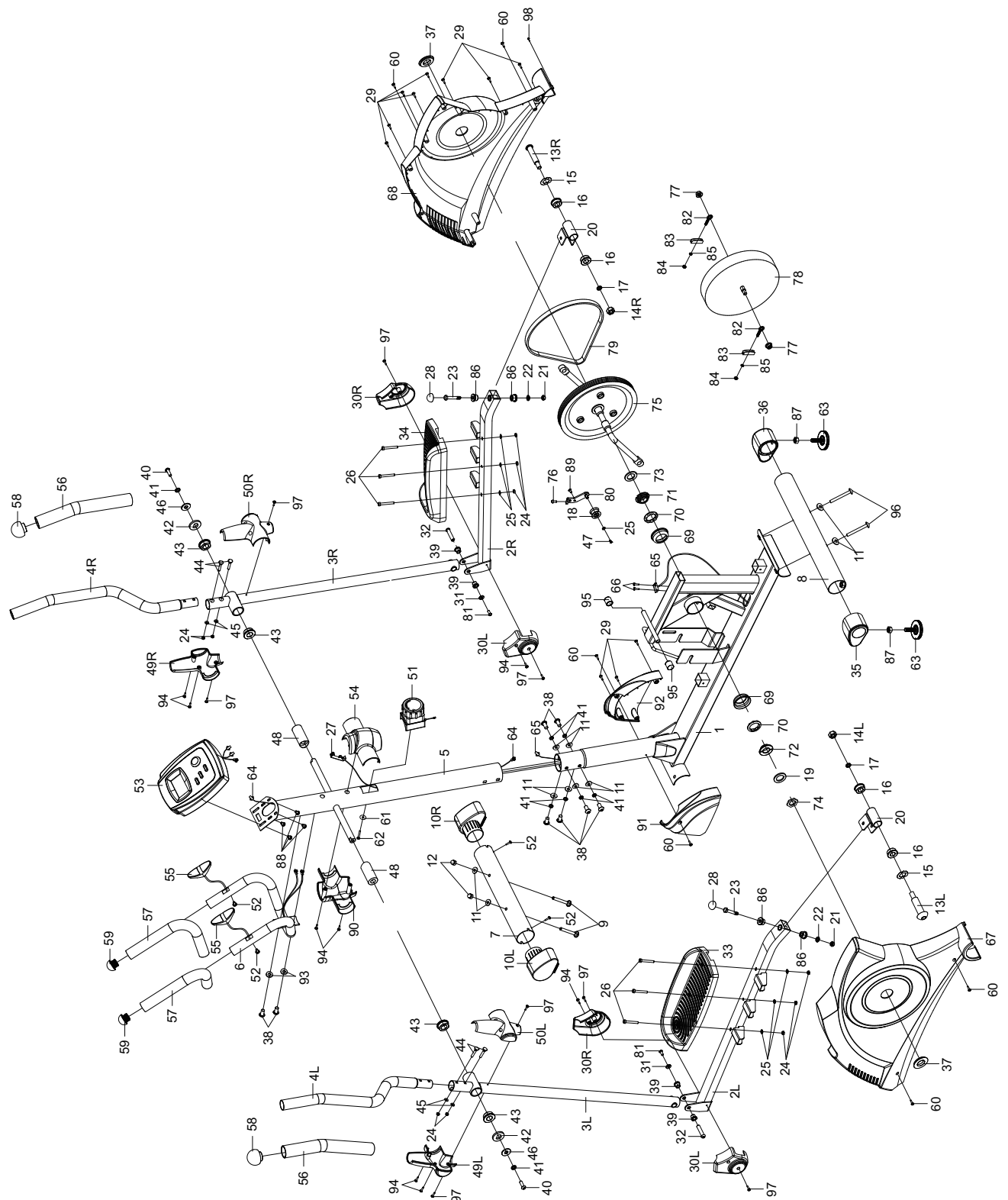
1 KUS



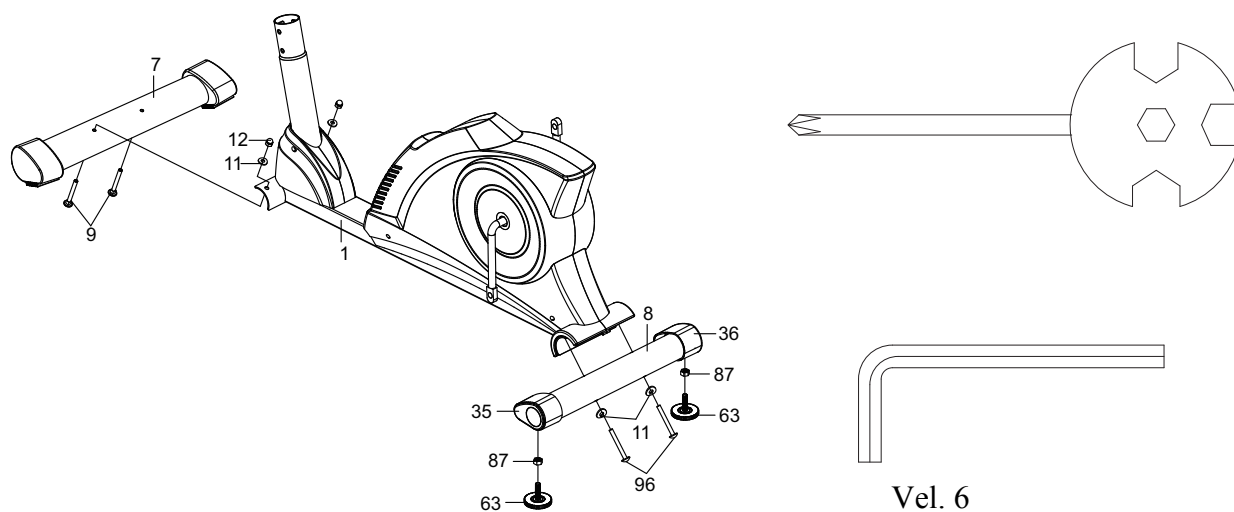
Multiklič+křížový šroubovák, vel. 10, 13, 14, 15

1 KUS

NÁKRES



NÁVOD NA SESTAVENÍ



1. KROK: Připevnění předního a zadního nosíku

Přiložte přední nosník (7) k přední části hlavního rámu (1) tak, aby bylo možno otvory prostrčit šrouby.

Připevněte přední nosník (7) k hlavnímu rámu (1) pomocí dvou vratových šroubů M8x70 (9), dvou velkých prohnutých podložek Ø20x Ø8 (11) a dvou kloboučkových matic M8 (12).

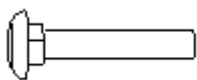
Utáhněte kloboučkové matice pomocí dodaného multiklíče/šroubováku.

Přiložte zadní nosník (8) k zadní části hlavního rámu (1) tak, aby bylo možno otvory prostrčit šrouby.

Připevněte zadní nosník (8) k hlavnímu rámu (1) pomocí dvou šroubů M8x70 (96) a dvou velkých prohnutých podložek Ø20x Ø8 (11). Šrouby utáhněte pomocí dodaného imbusového klíče vel. 6.

Připevněte k zadnímu nosníku (8) dvě nastavitelné nožky M10 (63) a dvě matice M10 (87).

SPOJOVACÍ MATERIÁL:



(9) Vratový šroub M8x70

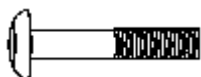
(11) Velká prohnutá podložka Ø20xØ8

(12) Kloboučková matice M8

2 KUSY

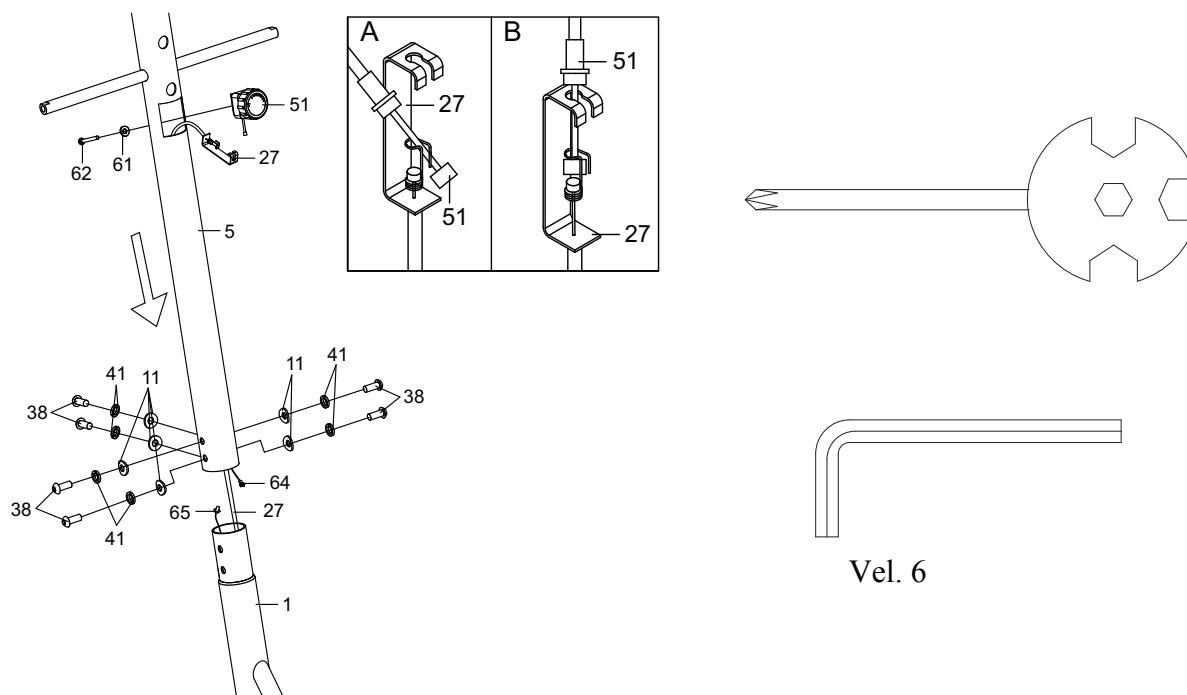
4 KUSY

2 KUSY



(96) Šroub M8x70

2 KUSY



2. KROK: Montáž přední tyče a ručního šroubu pro regulaci zátěže

Z hlavního rámu (1) odšroubujte šest šroubů M8x20 (38), šest pérových podložek Ø8 (41) a šest velkých prohnutých podložek Ø20x Ø8 (11). Použijte dodaný imbusový klíč vel. 6.

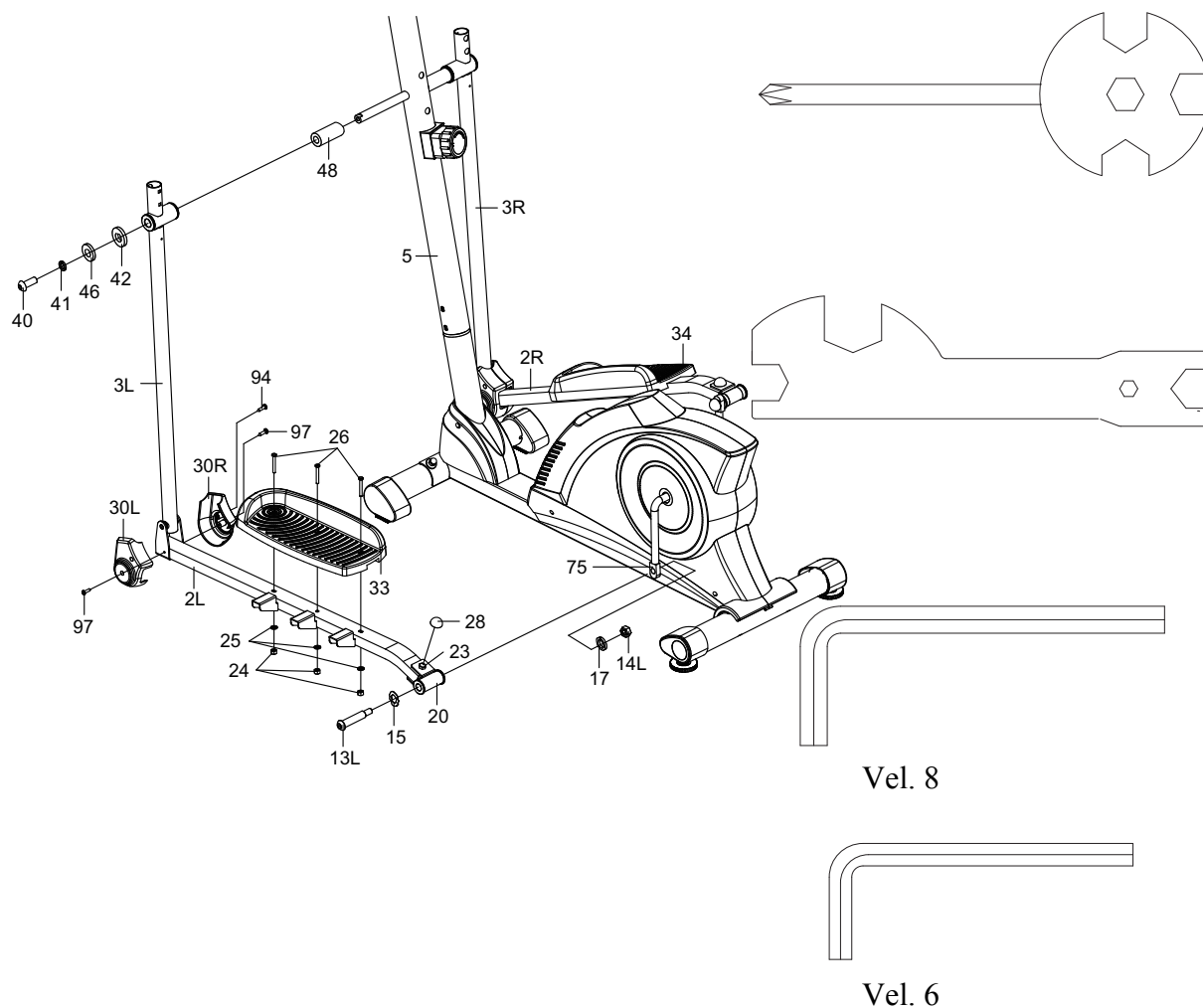
Prostrčte napínací lanko (27) zesponu přední tyči (5) a vytáhněte jej čtvercovým otvorem v přední tyči (5).

Propojte kabel (65) vycházející z hlavního rámu s kabelem (64) vycházejícím z přední tyče (5).

Nasuňte přední tyč (5) na tyč hlavního rámu (1) a zajistěte ji pomocí šesti šroubů M8x20 (38), šesti pérových podložek Ø8 (41) a šesti velkých klenutých podložek Ø20x Ø8 (11). Utáhněte šrouby pomocí dodaného imbusového klíče vel. 6.

Pomocí dodaného multiklíče/šroubováku odšroubujte z ručního šroubu (51) šroub M5x55 (62) a prohnutou podložku Ø20x Ø5.2 (61).

Zahákněte lanko vycházejícího z ručního šroubu (51) do háčku napínacího lanka (27) (viz. Obr. A). Zatáhněte za lanko ručního šroubu (51) směrem nahoru tak, aby zapadlo do drážky na konci napínacího lanka (27) (viz Obr. B). Připevněte ruční šroub pro nastavení zátěže (51) k přední tyči (5) pomocí podložky Ø20x Ø5.2 (61) a šroubu M5x55 (62). Šroub utáhněte pomocí dodaného multiklíče/šroubováku.



3. KROK: připevnění levé/pravé pohyblivé tyče, levé/pravé pedálové tyče, levého/pravého pedálu a krytek

Odšroubujte z osy pohyblivých tyčí dva šrouby M8x20 (40), dvě pérové podložky Ø8 (41), dvě velké podložky Ø8 (46) a dvě podložky Ø38x3 (42). Použijte dodaný imbusový klíč vel. 6.

Připevněte levou pohyblivou tyč (3L) k ose pomocí šroubu M8x20 (40), pérové podložky Ø8 (41), velké podložky Ø8 (46) a podložky Ø38x3 (42). Šroub utáhněte pomocí dodaného klíče vel. 6.

Připevněte spojovací díl (20) k levé klice (75) pomocí šroubu levé kliky 1/2" (13L), pružné podložky Ø28xØ17x0.3 (15), pérové podložky Ø20 (17) a samojistící matice levé kliky 1/2" (14L). Šroub a matici utáhněte pomocí dodaného imbusového klíče vel.8 a multiklíče. Nasad'te krytku hlavy šroubu (28) na šroub M8x45 (23).

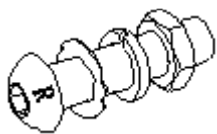
POZNÁMKA: Šroub levé kliky 1/2" (13L) je označen písmenem L a šroub pravé kliky 1/2" (13R) je označen písmenem R.

Připevněte levý pedál (33) k levé pedálové tyči (2L) pomocí třech samojistících matic M6 (24), třech podložek Ø6 (25) a třech šroubů M6x49 (26). Samojistící matice utáhněte pomocí dodaného multiklíče/šroubováku.

Připevněte krytky A/B (30L, 30R) k levé pedálové tyči (2L) pomocí šroubu ST4.2x12 a dvou vrutů ST4.2x20 (97). Šrouby utáhněte pomocí dodaného multiklíče/šroubováku.

Stejným způsobem připevněte k ose pravou pohyblivou tyč (3R) a spojovací díl (20) k pravé klice (75).

SPOJOVACÍ MATERIÁL:



(13R) Šroub pravé kliky 1/2" 1 KUS

(14R) Matice pravé kliky 1/2" 1 KUS

(15) Pružná podložka Ø28xØ17x0.3 1 KUS

(17) Pérová podložka Ø20 1 KUS



(13L) Šroub levé kliky 1/2" 1 KUS

(14L) Matice levé kliky 1/2" 1 KUS

(15) Pružná podložka Ø28xØ17x0.3 1 KUS

(17) Pérová podložka Ø20 1 KUS



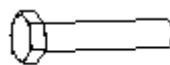
(24) Samojistící matice M6

6 KUSŮ



(25) Podložka Ø6

6 KUSŮ



(26) Šroub M6x40

6 KUSŮ



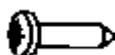
(28) Krytka hlavy šroubu S13

2 KUSY



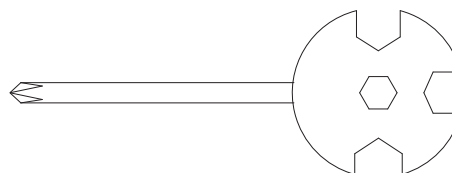
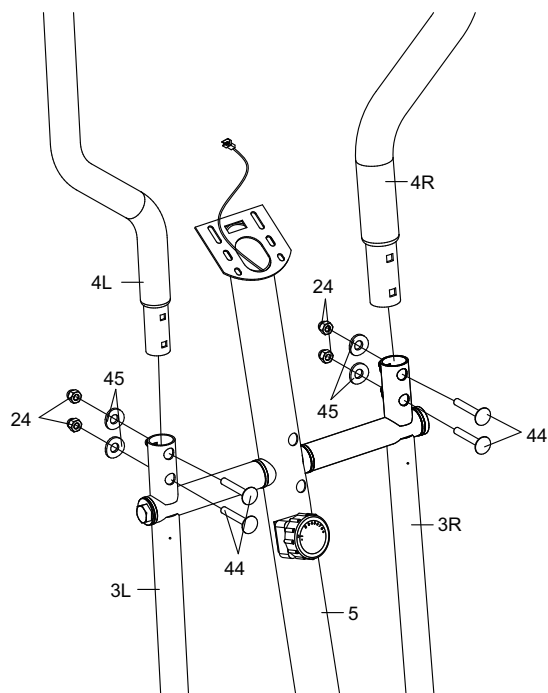
(94) Šroub ST4.2x12

2 KUSY



(97) Křížový vrut ST4.2x20

4 KUSY

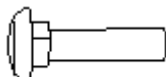


4. KROK: Připevnění levého a pravého pohyblivého madla

Připevněte levé a pravé pohyblivé madlo (4L, 43) k levé a pravé pohyblivé tyči (3L, 3R) pomocí čtyř šroubů M6x35 (44), čtyř prohnutých podložek Ø6 (45) a čtyř samojistících matic M6 (24).

Utáhněte matice pomocí dodaného multiklíče/šroubováku.

SPOJOVACÍ MATERIÁL:



(24) Samojistící matice M6

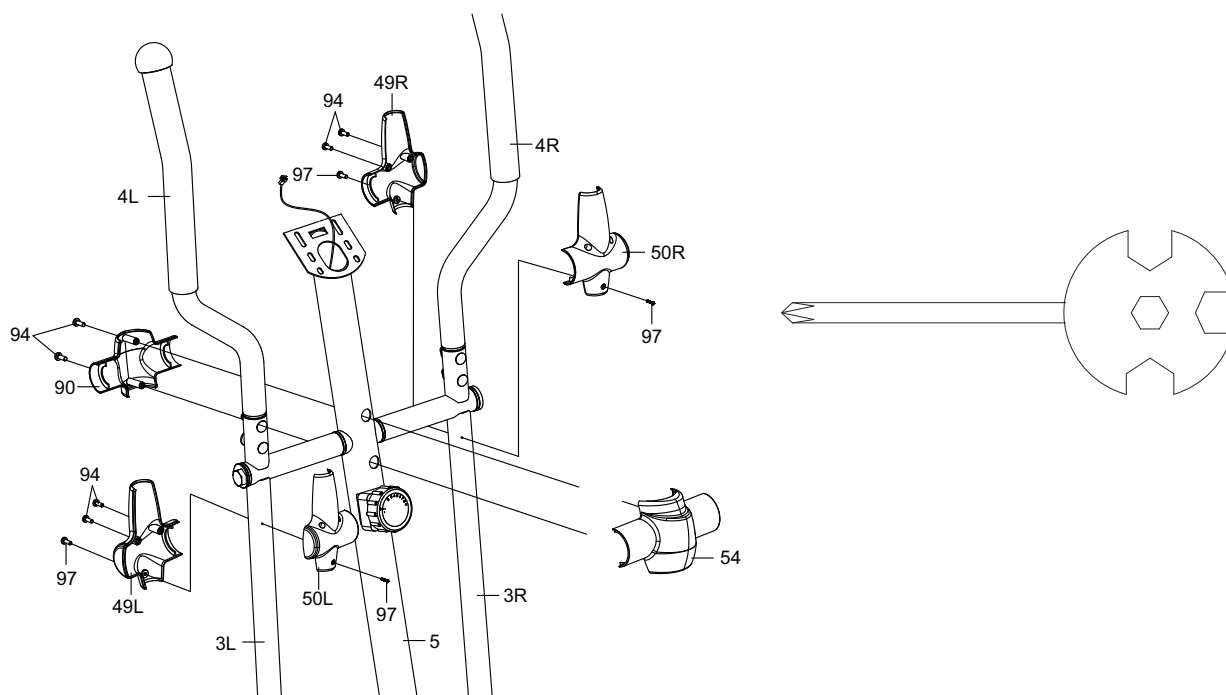
(44) Šroub M6x35

(45) Prohnutá podložka Ø6

4 KUSY

4 KUSY

4 KUSY



5. KROK: Upevnění krytek

Odšroubujte čtyři křížové vruty ST4.2x20 (97) z levé a pravé pohyblivé tyče (3L, 3R). Použijte dodaný multiklíč/křížový šroubovák.

Připevněte krytku A (49L) a krytku B (50L) k levé pohyblivé tyči (3L) pomocí dvou šroubů ST4.2x12 (94) a dvou vrutů ST4.2x20 (97). Šrouby utáhněte dodaným multiklíčem/šroubovákem.

Připevněte krytku A (49R) a krytku B (50R) k pravé pohyblivé tyči (3R) pomocí dvou šroubů ST4.2x12 (94) a dvou vrutů ST4.2x20 (97). Šrouby utáhněte dodaným multiklíčem/šroubovákem.

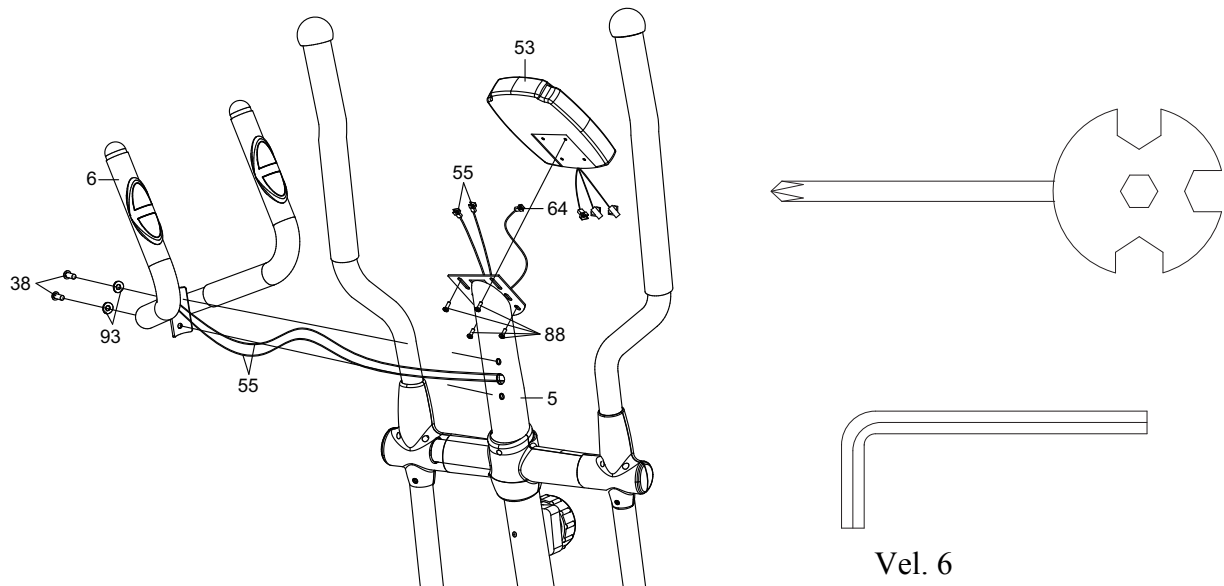
Připevněte obě části krytky (54) a (90) k přední tyči (5) pomocí dvou šroubů ST4.2x12 (94). Šrouby utáhněte dodaným multiklíčem/šroubovákem.

SPOJOVACÍ MATERIÁL:



(94) Šroub ST4.2x12

6 KUSŮ



6. KROK: Upevnění pevných madel a počítače

Pomocí dodaného multiklíče/šroubováku odšroubujte čtyři šrouby M5x10 (88) ze zadní strany počítače (53).

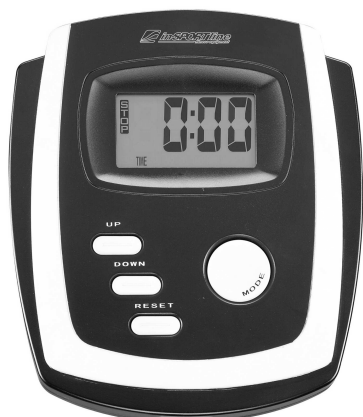
Pomocí dodaného imbusového klíče vel. 6 odšroubujte z přední tyče (5) dva šrouby M8x15 (38) a dvě prohnuté podložky Ø16xØ8 (93).

Prostrčte kabely pro snímání tepové frekvence (55) vycházející z madel (6) otvorem v přední tyči (5) a nahore je z přední tyče (5) vytáhněte.

Připevněte pevná madla (6) k přední tyči (5) pomocí dvou šroubů M8x15 (38) a dvou prohnutých podložek (93). Šrouby utáhněte pomocí dodaného imbusového klíče vel. 6.

Propojte kabely (64) a (55) s kabely vycházejícími z počítače (53). Poté připevněte počítač (53) k přední tyči (5) pomocí čtyř šroubů M5x10 (88). Utáhněte šrouby dodaným multiklíčem/šroubovákem.

OVLÁDACÍ PANEL



FUNKCE	ROZSAH
TIME (ČAS)	0:00-99:59 MIN: SEC
SPEED (RYCHLOST)	0.0-99.9 KM/H
DIST (VZDÁLENOST)	0.0-999.9 KM
CAL (KALORIE)	0.0-999.9 KCAL
ODO (ODOMETR)	0.0-9999 KM
PULSE (TEPOVÁ FREKVENCE)	40-240 TEPŮ/MIN

ZAPNUTÍ/VYPNUTÍ POČÍTAČE

Počítač se zapne po stisknutí libovolného tlačítka nebo při sešlápnutí pedálu. Po 4 minutách nečinnosti se počítač automaticky vypne.

TLAČÍTKA:

MODE: Tlačítko sloužící k výběru funkcí.

Pokud tlačítko MODE přidržíte po dobu 3 vteřin, všechna data se nastaví na výchozí nulové hodnoty kromě hodnoty odometru (počítadla celkové dosažené vzdálenosti).

UP: Tlačítko sloužící k zvýšení hodnoty parametrů: TIME (čas), DISTANCE (vzdálenost), CALORIES (kalorie), PULSE (tepová frekvence).

DOWN: Tlačítko sloužící k snížení hodnoty parametrů: TIME (čas), DISTANCE (vzdálenost), CALORIES (kalorie), PULSE (tepová frekvence).

RESET: Tlačítko sloužící k vynulování nastavené hodnoty času (TIME), vzdálenosti (DISTANCE), kalorií (CALORIES).

Pokud tlačítko RESET přidržíte po dobu 3 vteřin, všechna data se nastaví na výchozí nulové hodnoty kromě hodnoty odometru (počítadla celkové dosažené vzdálenosti).

FUNKCE POČÍTAČE

SCAN (automatické přepínání mezi funkcemi): Pomocí tlačítka MODE vyberte funkci SCAN – počítač bude automaticky každých 6 vteřin přepínat mezi zobrazením jednotlivých funkcí.

TIME (délka cvičení): Měření doby cvičení v minutách a vteřinách. Před zahájením tréninku si můžete nastavit požadovanou délku cvičení. Pomocí tlačítka MODE vstupte do režimu pro nastavení času (TIME). Nápis TIME se rozblíká a vy můžete pomocí tlačítek UP a DOWN nastavit požadovanou hodnotu (jednotka přičítání/odečítání: 1 minuta). Stisknutím tlačítka RESET hodnotu vynulujete. Čas lze nastavit v minutách v rozsahu 0:00-99:00. Čas se po zahájení cvičení začne odečítat po 1 vteřině od nastavené hodnoty. Jakmile bude dosažena hodnota 0:00, začne se čas spolu se zvukovou signalizací počítat od nuly.

SPD (rychlost): Zobrazení aktuální rychlosti.

DIST (vzdálenost): Zobrazení vzdálenosti dosažené během cvičení. Před zahájením tréninku si můžete nastavit vzdálenost, kterou chcete urazit. Pomocí tlačítka MODE vstupte do režimu pro nastavení vzdálenosti (DIST). Nápis DIST se rozblíká a vy můžete pomocí tlačítek UP a DOWN nastavit požadovanou hodnotu (jednotka přičítání/odečítání: 1.0 km). Stisknutím tlačítka RESET hodnotu vynulujete. Vzdálenost lze nastavit v rozsahu 0.0-999.0km. Po zahájení cvičení se bude vzdálenost odečítat od nastavené hodnoty po 0,1 km. Jakmile bude dosažena hodnota 0.0, začne se spolu se zvukovou signalizací vzdálenost počítat od nuly.

CAL (spotřebované kalorie): Zobrazení množství kalorií spotřebovaných během cvičení. Před zahájením tréninku si můžete nastavit množství kalorií, jaké chcete při cvičení spotřebovat. Pomocí tlačítka MODE vstupte do režimu pro nastavení kalorií (CAL). Nápis CAL se rozblíká a vy můžete pomocí tlačítek UP a DOWN nastavit požadovanou hodnotu v rozsahu 0.0-999.0 kalorií (jednotka přičítání/odečítání: 1.0 kalorie). Stisknutím tlačítka RESET hodnotu vynulujete. Po zahájení cvičení se budou spotřebované kalorie odečítat od nastavené hodnoty. Jakmile bude dosažena hodnota 0.0, začnou se spolu se zvukovou signalizací kalorie počítat od nuly. (Tato funkce slouží pouze k porovnávání intenzity jednotlivých tréninků a neměla by sloužit k vyhodnocení zdravotního stavu uživatele).

ODO (odometr): Zobrazení celkové vzdálenosti dosažené během všech tréninků. Hodnotu odometru nelze vynulovat přidržením tlačítka MODE ani RESET. Hodnota odometru se vynuluje po vytažení baterií z počítače.

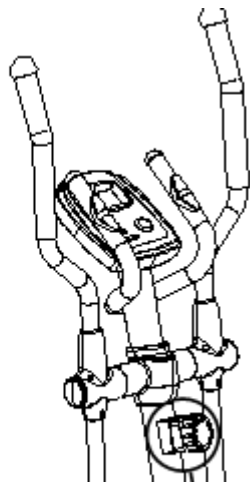
PULSE (tepová frekvence): Zobrazení aktuální tepové frekvence poté, co uchopíte oběma rukama snímače na madlech. Pro správné měření je důležité, abyste byly na snímačích umístěny obě dlaně. Před zahájením cvičení si můžete nastavit cílovou tepovou frekvenci. Pomocí tlačítka MODE zvolte funkci PULSE a poté stiskněte tlačítko SET pro nastavení cílové tepové frekvence. Stisknutím tlačítka RESET hodnotu vynulujete. Cílovou tepovou frekvenci lze nastavit v rozsahu 40-240 tepů/minutu. Po zahájení cvičení se držte oběma rukama snímačů tepové frekvence. Jestliže bude Vaše tepová frekvence vyšší než cílová tepová frekvence, ohlásí to počítač zvukovou signalizací.

VLOŽENÍ BATERIÍ

1. Sejměte krytku na zadní straně počítače.
2. Vložte dvě baterie typu AA do přihrádky na baterie.
3. Zkontrolujte, zda jsou baterie vloženy správně, a zda pružinky řádně přiléhají k bateriím.
4. Nasadte zpět krytku baterií.
5. Je-li displej nečitelný nebo se informace zobrazují pouze částečně, vyjměte baterie a počkejte 15 vteřin, než je vložíte zpět do přihrádky.

NASTAVENÍ PŘÍSTROJE

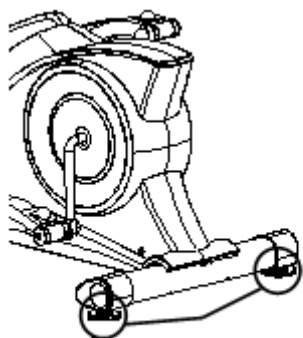
Nastavení zátěže



Ruční šroub pro nastavení zátěže

Pro zvýšení stupně zátěže otáčejte ručním šroubem ve směru hodinových ručiček.
Pro snížení stupně zátěže otáčejte ručním šroubem v protisměru hodinových ručiček.

Nastavitelné nožky



Nastavitelné nožky

Nastavitelné nožky zadního nosníku slouží ke stabilizaci eliptického trenažéru.

ÚDRŽBA

Čištění

Přístroj můžete čistit pomocí měkkého hadříku a jemných čisticích prostředků. Na plastové části nepoužívejte brusné čisticí prostředky nebo rozpouštědla. Po každém použití setřete z přístroje pot. Dávejte pozor, aby nebyl počítač vystaven nadměrné vlhkosti – mohlo by dojít k poškození elektroniky nebo k úrazu elektrickým proudem. Nevystavujte přístroj přímému slunečnímu záření. Dávejte si pozor obzvláště na to, aby nebyl přímému slunečnímu záření vystaven počítač, mohlo by dojít k poškození displeje.

Každý týden zkontrolujte, zda jsou všechny šrouby a oba pedály řádně přitáženy.

Údržba

Přístroj skladujte na čistém a suchém místě, kam nemají přístup děti.

ŘEŠENÍ PROBLÉMŮ

PROBLÉM	ŘEŠENÍ
Přístroj se při použití kýve a je nestabilní. Na displeji se nezobrazují data.	Stabilizujte přístroj pomocí nastavitelných nožek. <ol style="list-style-type: none">1. Oddělte počítač a zkontrolujte, zda jsou všechny kabel vedoucí z počítače řádně propojeny s kabely vedoucími z přední tyče.2. Zkontrolujte, zda jsou baterie vloženy v přihrádce správně, a pružinky řádně přiléhají k bateriím.3. Baterie počítače mohou být vybity. Zkuste vyměnit baterie za nové.
Nedochází k měření tepové frekvence nebo je zobrazována chybně.	<ol style="list-style-type: none">1. Zkontrolujte, zda je kabel pro snímání tepové frekvence řádně propojen.2. Pro správné měření je důležité, abyste držely snímače tepové frekvence oběma rukama.3. Držíte snímače tepové frekvence příliš pevně. Zkuste povolit sevření madel.
Při použití některé z kloubních spojení vrže.	Nadměrný hluk mohou zapříčinit povolené šrouby. Zkontrolujte, zda jsou všechny šrouby řádně přitaženy.

PROTAHOVACÍ CVIKY

Zahřívací fáze je nesmírně důležitá, měla by předcházet každému cvičení a měla by trvat 2-5 minut. Organismus by se měl na následnou nejdříve zátěž připravit. Při této fázi dochází k zahřátí organismu, protažení svalů, rozproudění krevního oběhu a k většímu okysličení svalů.

V závěrečné fázi tréninku tyto cviky opakujte pro zmírnění bolesti namáhaného svalstva a **zklidnění organismu**. Účelem je přivést organismus zpět do klidového stavu. V této fázi by měly cviky sloužit ke snížení tepové frekvence a zklidnění srdeční činnosti.

Kroužení hlavou

Nakloňte hlavu směrem k pravému rameni, měli byste cítit protažení levé strany krku. Poté hlavu zakloňte, ústa nechte otevřená. Nakloňte hlavu směrem k levému rameni a nakonec hlavu předkloňte a snažte se ji přitáhnout k hrudníku.



Střídavé zvedání ramen

Zvedejte střídavě ramena směrem nahoru a setrvejte vždy v krajní poloze alespoň 1 vteřinu.



Protažení boční strany trupu

Volně zvedněte ruce nad hlavu. Snažte se jednu ruku zvednout co nejvýše a táhnout ji směrem nahoru. V krajní poloze setrvejte alespoň 1 vteřinu a poté protáhněte stejným způsobem druhou stranu těla.



Protážení čtyřhlavého svalu stehenního

Pro lepší rovnováhu se opřete jednou rukou o zeď. Postavte se na pravou nohu, levou pokrčte v koleni a snažte se přitáhnout patu levé nohy co nejbližší k hýždím. V krajní poloze setrvejte 15 vteřin a opakujte cvik na druhou nohu.



Protážení vnitřní strany stehna

Sedněte si na podlahu a pokrčte nohy v kolenu tak, že se Vaše chodidla dotýkají. Snažte se tlačit chodidla co nejbližší k pánvi a lokty tlačte kolena jemně směrem dolů k podlaze. V krajní poloze setrvejte po dobu 15 vteřin.



Přitažení k palcům

Pomalou se předkloňte, pozvolna spouštějte záda a ramena směrem dolů k palcům. V krajní poloze setrvejte po dobu alespoň 15 vteřin.



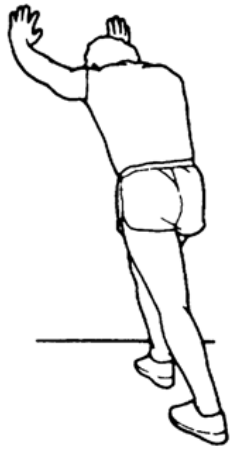
Protažení kolenních šlach

Sedněte si a napněte pravou nohu. Chodidlo levé nohy přitáhněte k vnitřní straně stehna pravé nohy. Snažte se přitáhnout horní polovinu těla co nejbližší k palci. V krajní poloze setrvejte po dobu 15 vteřin. Opakujte cvik na obě nohy.



Protažení lýtka a Achillovy šlachy

Opřete se o zeď, levou nohu přisuňte blíže ke stěně a pravou posuňte směrem dozadu, ramena směřují směrem dopředu. Propněte pravou nohu a chodidlo levé nohy držte na zemi. Pokrčte levou nohu a snažte se přitáhnout pánev směrem ke zdi. Setrvejte v krajní poloze po dobu alespoň 15 vteřin. Poté protáhněte stejným způsobem levou nohu.



ZÁRUČNÍ PODMÍNKY, REKLAMACE

Všeobecná ustanovení a vymezení pojmů

Tyto záruční podmínky a reklamační řád upravují podmínky a rozsah záruky poskytované prodávajícím na zboží dodávané kupujícím, jakož i postup při vyřizování reklamačních nároků uplatněných kupujícím na dodané zboží. Záruční podmínky a reklamační řád se řídí příslušnými ustanoveními zákona č. 40/1964 Sb., Občanský zákoník, zákona č. 513/1991 Sb., Obchodní zákoník, a zákona č. 634/1992 Sb., Zákon o ochraně spotřebitele, ve znění pozdějších předpisů, a to i ve věcech těmito záručními podmínkami a reklamačním řádem nezmiňovaných.

Prodávajícím je společnost SEVEN SPORT s.r.o. se sídlem Bořivojova 35/878, 13000 Praha, I.Č. 26847264, zapsaná v obchodním rejstříku, vedeném Krajským soudem v Praze oddíl C, vložka 116888.

Vzhledem k platné právní úpravě se rozlišuje kupující, který je spotřebitelem a kupující, který spotřebitelem není.

„Kupující spotřebitel“ nebo jen „spotřebitel“ je osoba, která při uzavírání a plnění smlouvy nejedná v rámci své obchodní nebo jiné podnikatelské činnosti.

„Kupující, který není „spotřebitel“, je podnikatel, který nakupuje výrobky či užívá služby za účelem svého podnikání s těmito výrobky nebo službami. Tento kupující se řídí rámcovou kupní smlouvou a obchodními podmínkami v rozsahu, které se ho týkají a obchodním zákoníkem.

Tyto záruční podmínky a reklamační řád jsou nedílnou součástí každé kupní smlouvy uzavřené mezi prodávajícím a kupujícím. Záruční podmínky a reklamační řád jsou platné a závazné, pokud v kupní smlouvě či v dodatku v této smlouvě či jiné písemné dohodě nebude stranami dohodnuto jinak.

Záruční podmínky

Záruční doba

Prodávající poskytuje kupujícím záruku za jakost zboží v délce 24 měsíců, pokud ze záručního listu, faktury ke zboží, dodacího listu, příp. jiného dokladu ke zboží nevyplývá odlišná délka záruční doby poskytovaná prodávajícím. Zákonná délka záruky poskytovaná spotřebiteli není tímto dotčena.

Zárukou za jakost přejímá prodávající závazek, že dodané zboží bude po určitou dobu způsobilé pro použití k obvyklému, příp. smluvenému účelu a že si zachová obvyklé, příp. smluvené vlastnosti.

Záruční podmínky se nevztahují na závady vzniklé:

zaviněním uživatele tj. poškození výrobku neodbornou reparací, nesprávnou montáží, nedostatečným zasunutím sedlové tyče do rámu

nesprávnou údržbou

mechanickým poškozením

opotřebením dílů při běžném používání (např. gumové a plastové části, pohyblivé mechanismy, atd.)

neodvratnou událostí, živelnou pohromou

neodbornými zásahy

nesprávným zacházením, či nevhodným umístěním, vlivem nízké nebo vysoké teploty, působením vody, neúměrným tlakem a nárazy, úmyslně pozměněným designem, tvarem nebo rozměry

Reklamační řád

Postup při reklamaci vady zboží

Kupující je povinen zboží, dodané prodávajícím prohlédnout co nejdříve po přechodu nebezpečí škody na zboží, resp. po jeho dodání. Prohlídku musí kupující provést tak, aby zjistil všechny vady, které je možné při přiměřené odborné prohlídce zjistit.

Při reklamaci zboží je kupující povinen na žádost prodávajícího prokázat nákup a oprávněnost reklamace fakturou nebo dodacím listem s uvedeným výrobním (sériovým) číslem, případně týmiž doklady bez sériového čísla. Neprokáže-li kupující oprávněnost reklamace těmito doklady, má prodávající právo reklamaci odmítnout.

Pokud kupující oznámí závadu, na kterou se nevztahuje záruka (např. nebyly splněny podmínky záruky, závada byla nahlášena omylem apod.), je prodávající oprávněn požadovat plnou úhradu nákladů, které vznikly v souvislosti s odstraňováním závady takto oznámené kupujícím. Kalkulace servisního zásahu bude v tomto případě vycházet z platného ceníku pracovních výkonů a nákladů na dopravu.

Pokud prodávající zjistí (testováním), že reklamovaný výrobek není vadný, považuje se reklamace za neoprávněnou. Proávající si vyhrazuje právo požadovat úhradu nákladu, které vznikly v souvislosti s neoprávněnou reklamací.

V případě, že kupující reklamuje vady zboží, na které se vztahuje záruka podle platných záručních podmínek prodávajícího, provede prodávající odstranění vady formou opravy, případně výměny vadného dílu nebo zařízení za bezvadné. Proávající je se souhlasem kupujícího oprávněn dodat výměnou za vadné zboží jiné zboží plně funkčně kompatibilní, ale minimálně stejných nebo lepších technických parametrů. Volba ohledně způsobu vyřízení reklamace dle tohoto odstavce náleží prodávajícímu.

Proávající vyřídí reklamaci nejpozději do 30 dnů od doručení vadného zboží, pokud nebude dohodnuta lhůta delší. Za den vyřízení se považuje den, kdy bylo opravené nebo vyměněné zboží předáno kupujícímu. Není-li prodávající s ohledem na charakter vady schopen vyřídít reklamaci v uvedené lhůtě, dohodne s kupujícím náhradní řešení. Pokud k takové dohodě nedojde, je prodávající povinen poskytnout kupujícímu finanční náhradu formou dobropisu.

**SEVEN SPORT, s. r. o.**

Bořivojova 35/878 130 00 Praha 3, ČR IČO: 268 47 264, DIČ: CZ26847264
Objednávky: +420 556 300 970, objednavky@insportline.cz
Reklamacie: +420 556 770 190, mobil: +420 604 853 019, reklamacie@insportline.cz
Servis: +420 556 770 190, mobil: +420 604 853 019, servis@insportline.cz
Fax: +420 556 770 192, (servis +420 556 770 191)
Web: www.insportline.cz, www.worker.cz, www.worker-moto.cz

**Zastoupení pro Slovensko:**

INSPORTLINÉ, s.r.o., Bratislavská 36, 911 05 Trenčín, IČO: 36311723, DIČ: SK2020177082
Objednávky: +421(0)326 526 701, +421(0)917 649 192, objednavky@insportline.sk
Reklamacie: +421(0)326 526 701, +421(0)918 408 519, reklamacie@insportline.sk
Fax: +421(0)326 526 705
Web: www.insportline.sk, www.worker.sk, www.worker-moto.sk

Datum prodeje:

Razítko a podpis prodejece: